

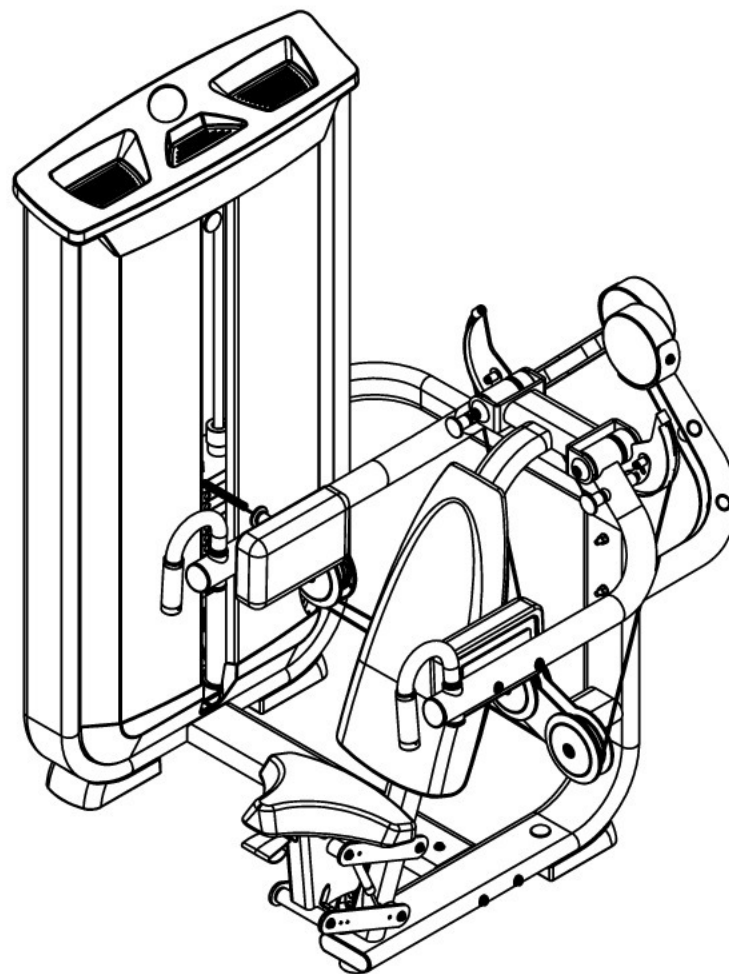
Инструкция

Дельт-машина Protrain V8-525-165

Полезные ссылки:

[Дельт-машина Protrain V8-525-165 - смотреть на сайте](#)

[Дельт-машина Protrain V8-525-165 - читать отзывы](#)



V8-525 ДЕЛЬТ МАШИНА

Руководство по сборке

Инструкция по сборке

1. Чтобы содрать данное оборудование необходимо не менее двух человек.
2. Собирайте оборудование на ровной поверхности. После сборки оборудование должно ровно стоять и быть устойчивым.
3. В комплект оборудования входят инструменты для монтажно-сборочных работ.
4. В руководстве по сборке есть список всех деталей, входящих в комплект, с указанием их количества.
5. Размер тренажера: 1170 x 1290 x 1520 мм

Инструкция по безопасности

Для обеспечения безопасности перед использованием данного тренажера, пожалуйста, прочитайте следующую информацию.

1. Оборудование соответствует стандарту GB17498.2-2008 S (S: коммерческий).
2. Область применения: данный тренажер подходит для тренажерного зала и занятий под профессиональным руководством.
3. Перед использованием:
 - (1) Прочитайте и ознакомьтесь с руководством и всеми предупреждающими надписями, чтобы иметь представление о правильной работе оборудования.
 - (2) Перед началом тренировки необходимо размяться. Разомните все мышцы, затем приступайте к основным упражнениям.
 - (3) Что касается силовых упражнений, увеличивайте нагрузку постепенно, чтобы избежать травм.
 - (4) Не добавляйте третью часть к оборудованию, чтобы тренировочная зона была свободна.
 - (5) Во избежание травм, дети не должны находиться рядом с оборудованием без присмотра.
4. Сохраните данное руководство и убедитесь, что все предупреждающие надписи читаемы и не повреждены.
5. Для безопасного использования оборудования держите руки, кисти рук и ноги вытянутыми, надевайте только удобную одежду для занятий.
6. Перед тренировкой проконсультируйтесь с врачом и узнайте свое физическое состояние. Исходя из своего состояния, контролируйте время и скорость тренировки. Если во время тренировки Вы почувствуете волнение, головокружение, нехватку дыхания, тошноту и т.п., немедленно прекратите тренировку и отдохните, обратитесь к врачу.

7. Пожалуйста, всегда обращайтесь внимание на состояние оборудования, включая износ, ослабление крепежных деталей, а также трещины. При необходимости, свяжитесь с нашим отделом послепродажного обслуживания.
8. Регулярно проверяйте все движущиеся части и рукоятки на предмет износа и повреждений. При обнаружении немедленно прекратите использование оборудования и свяжитесь с нашим отделом послепродажного обслуживания.
9. Все винты и гайки должны быть плотно затянуты. В противном случае, немедленно затяните все болтовые соединения.
10. Регулярно осматривайте трос на наличие любых признаков износа, иначе это может представлять некоторую опасность для пользователей.
11. Периодически проверяйте и регулируйте натяжение троса.
12. Проверьте, нет ли трещин.
13. Несоблюдение планового технического обслуживания может привести к травме или повреждению оборудования.
14. На оборудовании должна быть наклеена инструкция к тренировкам.
15. Максимальная нагрузка во время тренировки - 80 кг.
16. Максимальный вес пользователя - 100 кг.
17. Предупреждающие надписи.

Не приближайтесь к тросу



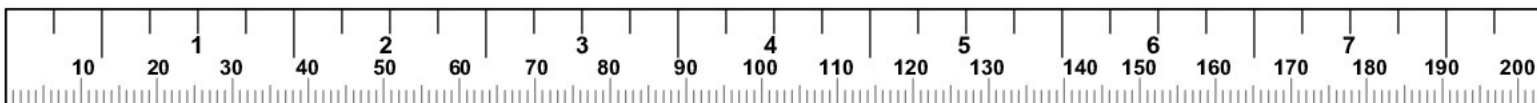
Внимание!
Пружинный фиксатор должен
полностью входить в отверстие



Внимание!
Проверяйте трос и все крепежные
детали на предмет износа.
В противном случае это может
привести к травме.



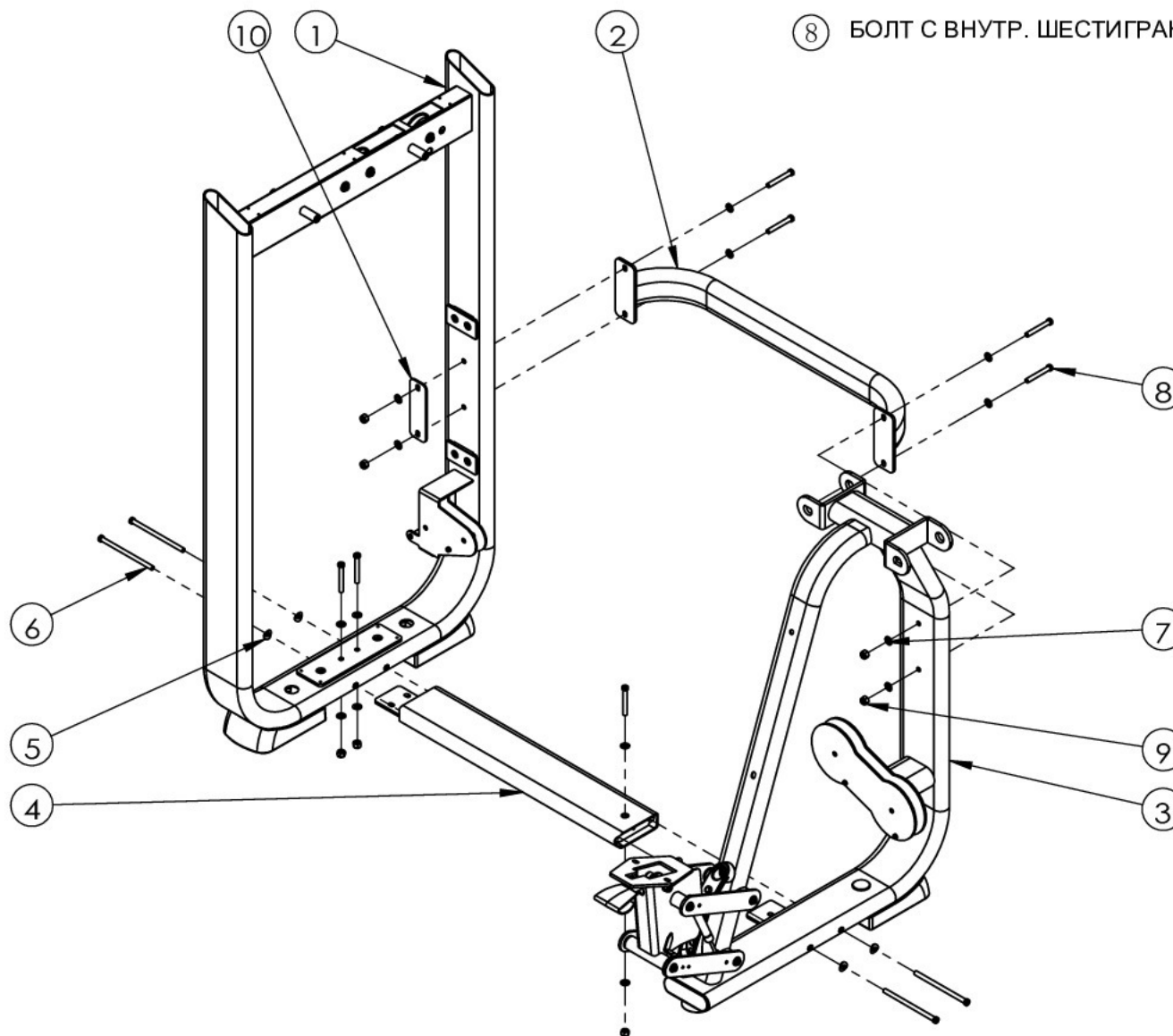
НОМЕР	КОД ДЕТАЛИ	ОПИСАНИЕ	КОЛ-ВО	НОМЕР	КОД ДЕТАЛИ	ОПИСАНИЕ
1	V20-7377	СТОЙКА	1	28	V20-2999	ПЛИТА 4.5 кг
2	V04-7462	СОЕДИНЯЮЩАЯ РАМА	1	29	V20-2988	ПЛИТА 3 кг
3	V20-7376	РАМА	1	30	V06-2144	ВТУЛКА, ФИКСИРУЮЩАЯ НАПРАВЛЯЮЩИЙ СТЕРЖЕНЬ
4	V04-2826	НИЖНЯЯ СОЕДИНЯЮЩАЯ РАМА	1	31	V05-0212	КОЛЬЦО, УДЕРЖИВАЮЩЕЕ НАПРАВЛЯЮЩИЙ СТЕРЖЕНЬ
5	φ 22x φ 10x1 5t-C2	ИЗОГНУТАЯ ШАЙБА 3/8" SAE	4	32	V04-7471	КРЕПЛЕНИЕ ГРУЗОБЛОКА
6	φ 3/8-16UNCX6 1/4L-A4T	БОЛТ С ВНУТРЕННИМ ШЕСТИГРАННИКОМ 3/8-16 X 6-1/4" (159 мм)	4	33	V02-4266	ПЛАНКА, ФИКСИРУЮЩАЯ РЕМЕНЬ
7	φ 20x φ 10.5x1 0t-C1	ПЛОСКАЯ ШАЙБА 3/8, SAE СТ ЦИНК	14	34	φ 3/8"-16UNCX1 1/4"L-A4T	БОЛТ С ВНУТРЕННИМ ШЕСТИГРАННИКОМ 3/8-16 X 1-1/4" (32 мм)
8	φ 3/8"-16UNCX2 3/4"L-A4T	БОЛТ С ВНУТРЕННИМ ШЕСТИГРАННИКОМ 3/8-16 X 2-3/4" (70 мм)	7	35	V06-0961	ШКИВ, внеш. диам. 4-1/2 X 25
9	φ 3/8"-16UNCX11t-B2	СТЯГИВАЮЩАЯ ГАЙКА 3/8-16 СТ ЦИНК	7	36	φ 3/8"-16UNCX1 3/4"L-A4T	БОЛТ С ВНУТРЕННИМ ШЕСТИГРАННИКОМ 3/8-16 X 2" (51 мм)
10	V02-4251	ПЛАСТИНА 50 X 155 X 4 мм	1	37	V17-7016	РЕМЕНЬ
11	V20-7378	РЫЧАГ (Л)	1	38	V04-3828	ПЛАНКА, ФИКСИРУЮЩАЯ ШКИВ
12	V03-7254	УДЕРЖИВАЮЩАЯ ВТУЛКА	2	39	V13-7020	ТРОС
13	V20-7361	ЛЕВЫЙ КУЛАЧОК	1	40	V06-2135	КРЫШКА ШКИВА, диам. 152 мм
14	V20-7379	РЫЧАГ (П)	1	41	V06-2208	РЕЗИНОВАЯ КОЛЬЦЕВАЯ ПРОКЛАДКА, внутр. диам. 19 X внеш. диам. 25 X 3
15	V20-7357	ПРАВЫЙ КУЛАЧОК	1	42	V08-0165	РАСПОРНАЯ ВТУЛКА, ФЛАНЕЦ 16.2 X 10.2 X 7.5
16	V05-7095	ШАЙБА	4	43	φ 3/8-16UNCX2 L-A4T	БОЛТ С ВНУТРЕННИМ ШЕСТИГРАННИКОМ 3/8-16 X 2" (51 мм)
17	φ 1/2"-13UNCX1 1/2"L-A4	БОЛТ С ВНУТРЕННИМ ШЕСТИГРАННИКОМ	4	44	V05-0103	МАНЖЕТА ДЛЯ ТРОСА (P05-0103B)
18	V03-7268	ПРОТИВОВЕС	2	45	V06-2146	КРОНШТЕЙН, внутр. диам. 19 мм
19	φ 3/8"-16UNCX1"L-A4T	БОЛТ С ВНУТРЕННИМ ШЕСТИГРАННИКОМ 3/8-16 X 1" (25 мм)	4	46	V10-0784	ПЕРЕДНИЙ ЗАЩИТНЫЙ ЭКРАН, ПРАВЫЙ
20	V20-7359	РУЧКИ	2	47	V10-0785	ПЕРЕДНИЙ ЗАЩИТНЫЙ ЭКРАН, ЛЕВЫЙ
21	V05-0981	КРЫШКА	2	48	V10-0783	ЗАДНИЙ ЗАЩИТНЫЙ ЭКРАН
22	V06-2130	ЗАГЛУШКА	2	49	V06-2152	КРЫШКА ГРУЗОБЛОКА
23	V06-2151	НИЖНЯЯ КРЫШКА	1	50	V06-2153	ПЛАСТИКОВЫЙ КОЛПАЧОК
24	#10-32UNFX 1/2"L-A3	ВИНТ С ПЛОСКОЙ ГОЛОВКОЙ 10-32 X 1/2" (12 мм)	4	51	V06-2155	РЕЗИНОВАЯ ВКЛАДКА
25	V06-0034	АМОРТИЗАТОР ПОД ГРУЗОБЛОК	2	52	V06-2156	РЕЗИНОВАЯ ВКЛАДКА
26	V01-3735	НАПРАВЛЯЮЩИЙ СТЕРЖЕНЬ, диам. 19 X 1315	2	53	V07-0429	СПИНКА
27	V10-0778	ПЛИТА 7 кг	10	54	V07-0434	СИДЕНЬЕ



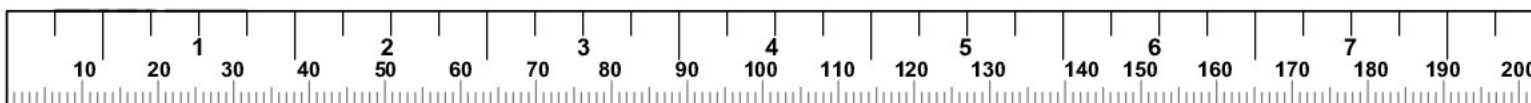
ШАГ 1

⑥ БОЛТ С ВНУТР. ШЕСТИГРАН. 3/8-16 X 6-1/4" (159 мм) Б/ГАЙКИ

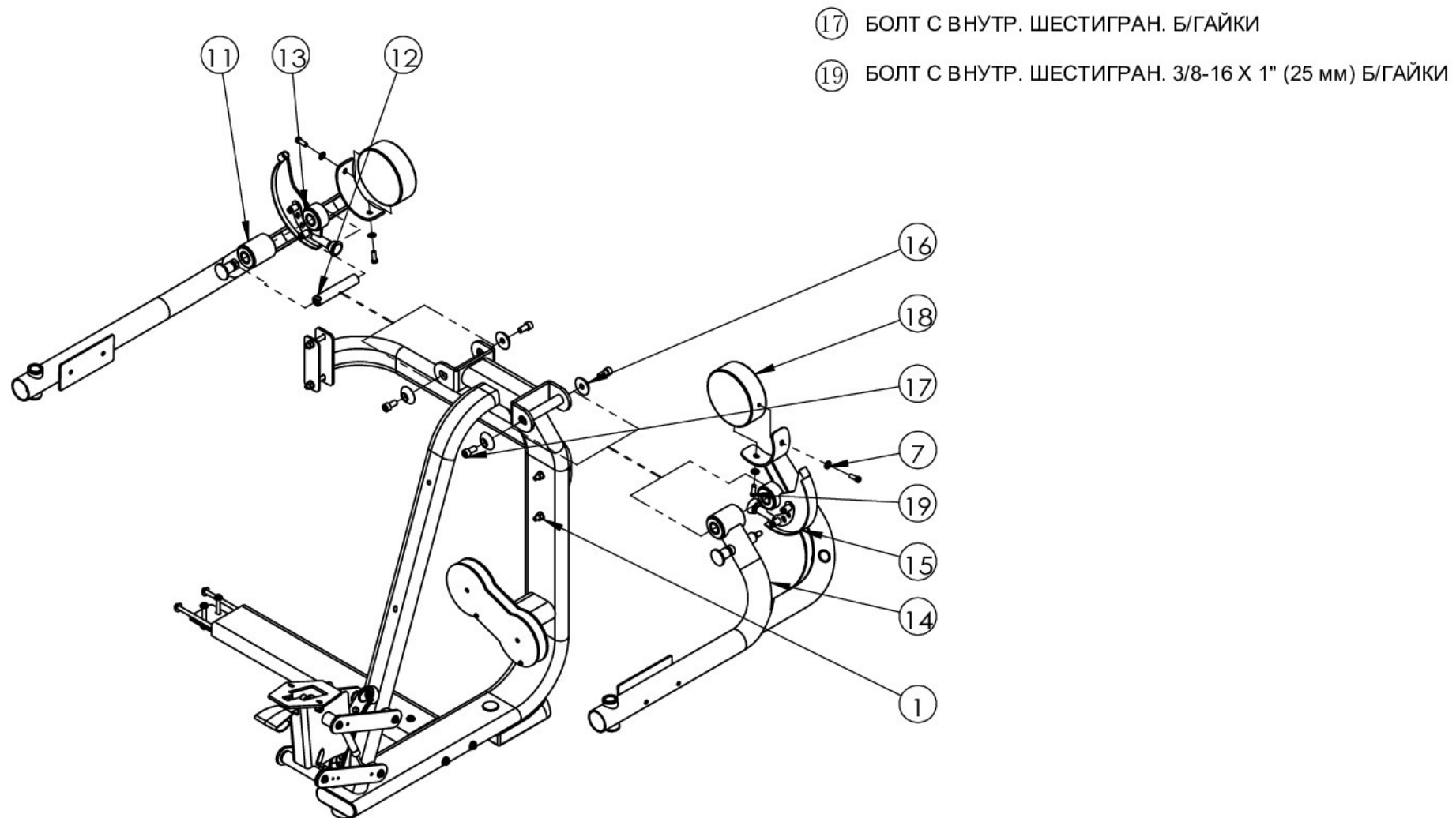
⑧ БОЛТ С ВНУТР. ШЕСТИГРАН. 3/8-16 X 2-3/4" (70 мм) Б/ГАЙКИ



• НА ЭТОМ ЭТАПЕ БОЛТЫ ЗАТЯГИВАЙТЕ НЕ СИЛЬНО.

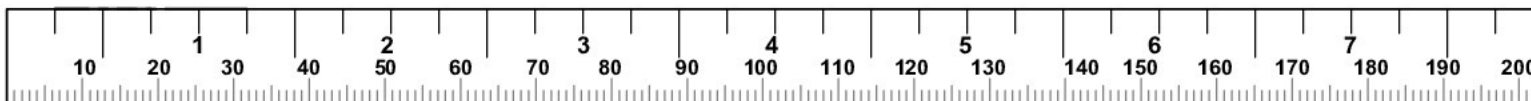


ШАГ 2



Прим. Для удобства некоторые детали на рисунке скрыты.

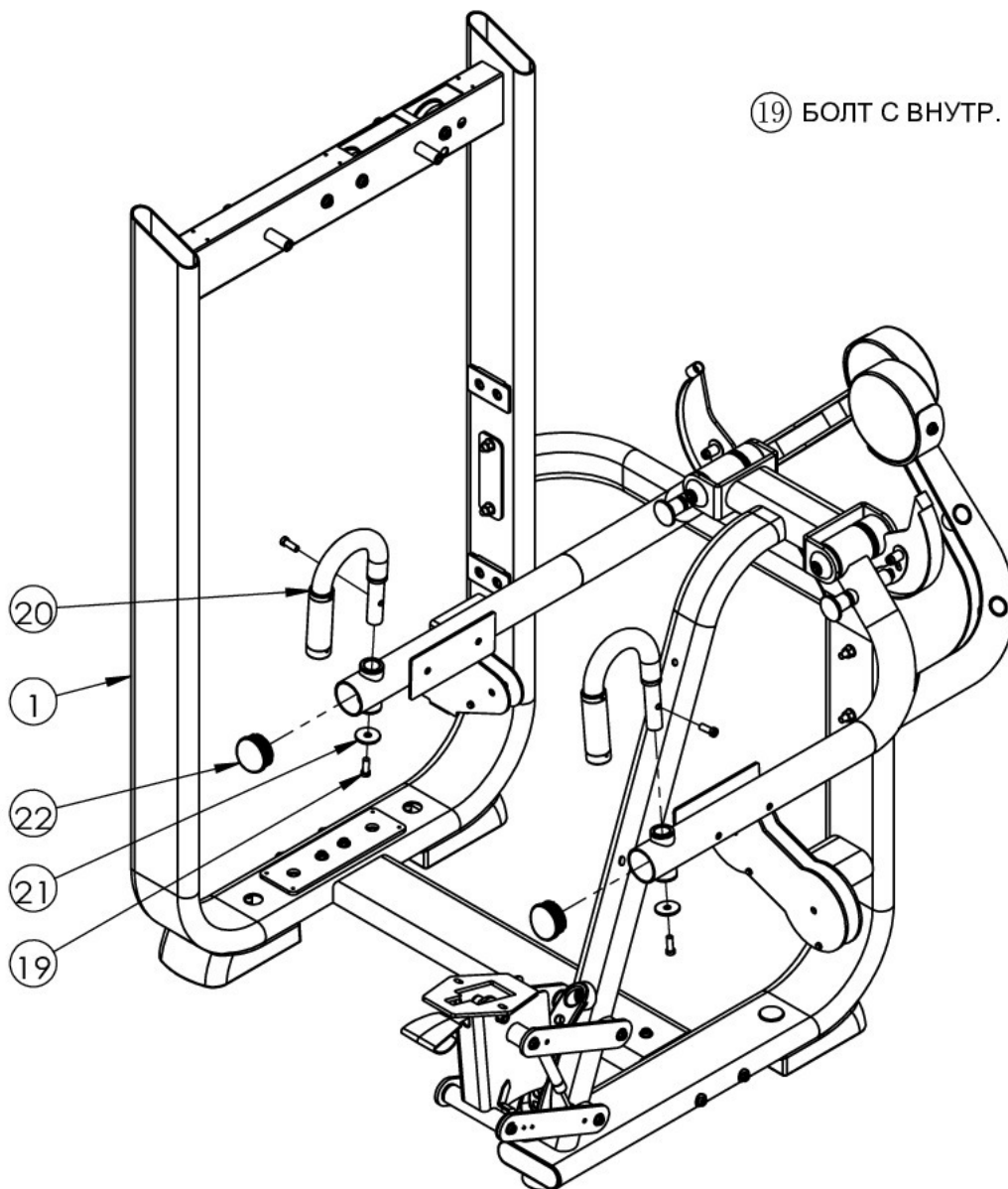
- ПЛОТНО ЗАТЯНИТЕ ВСЕ БОЛТЫ ИЗ ШАГА 1 И 2.



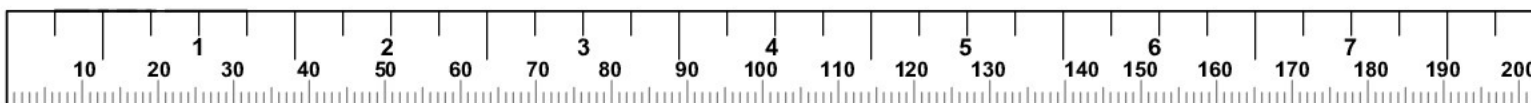
ШАГ 3

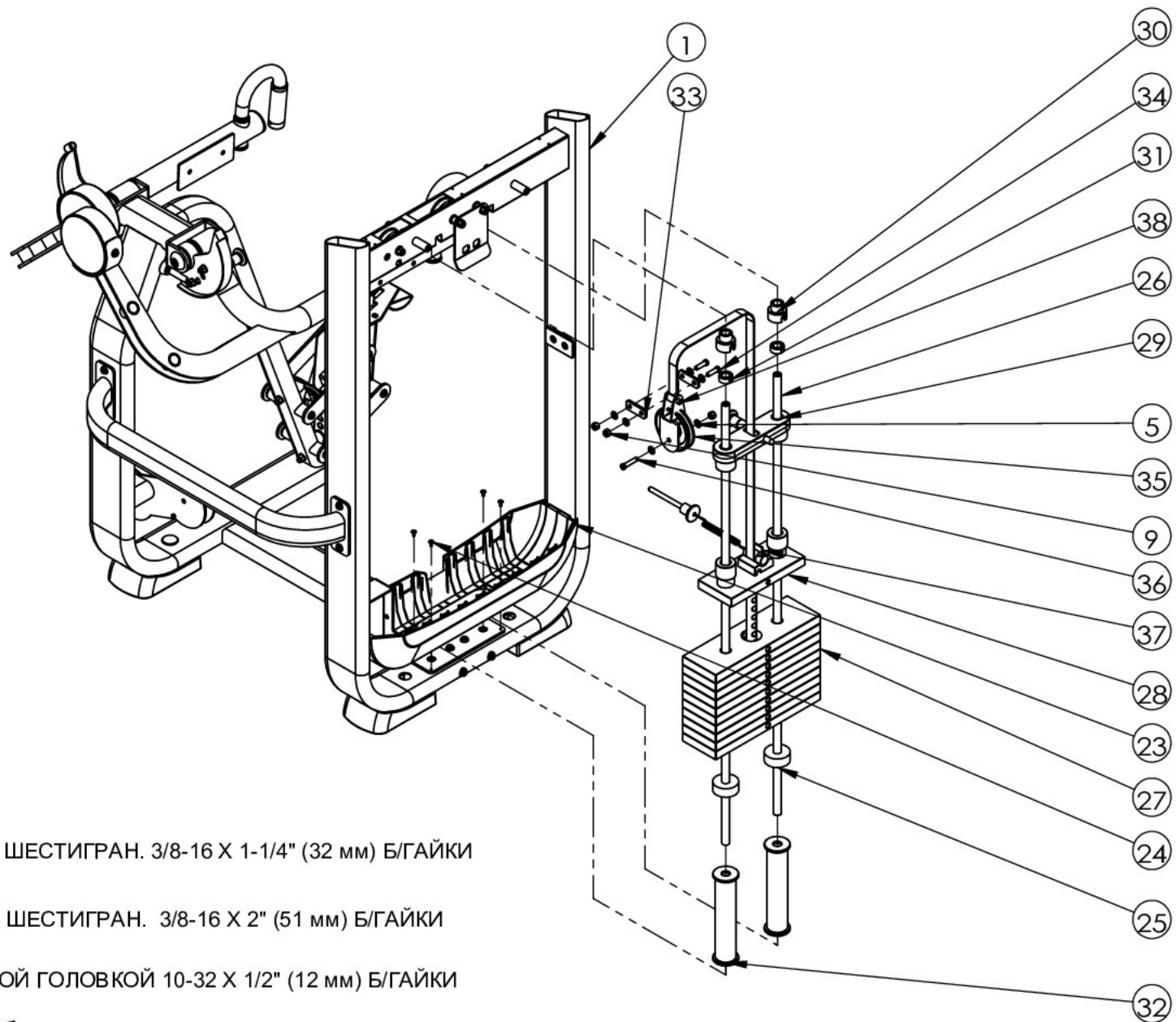
①9 БОЛТ С ВНУТР. ШЕСТИГРАН. 3/8-16 X 1" (25 мм) Б/ГАЙКИ

Более высокую сторону опустите



- Плотно затяните все болты.



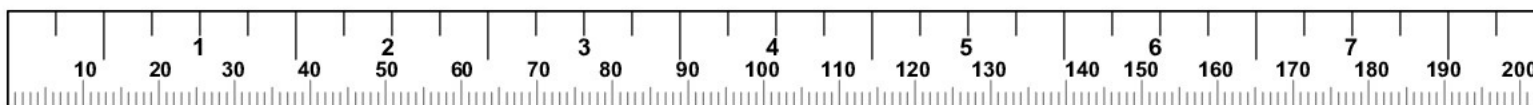


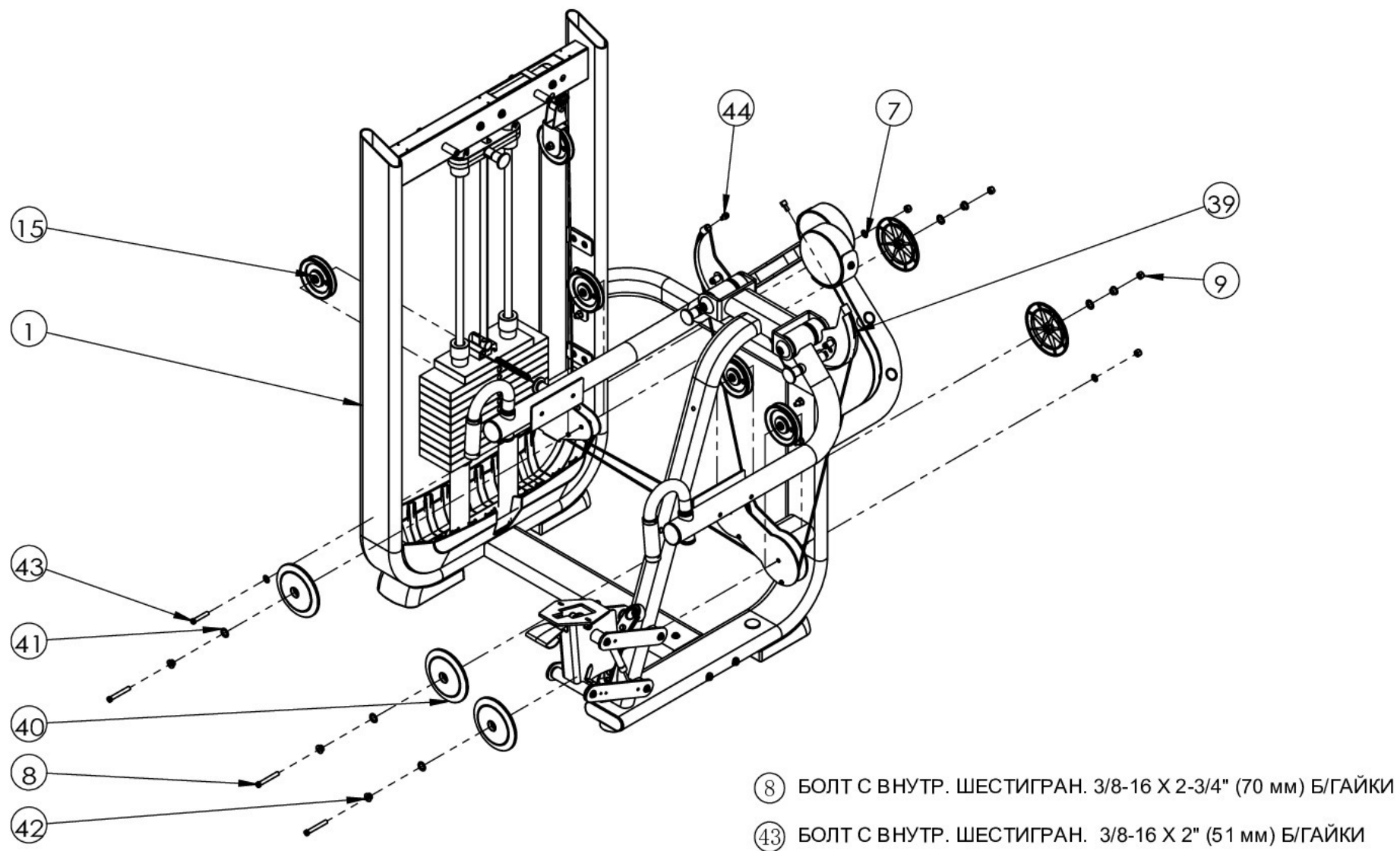
②④ БОЛТ С ВНУТР. ШЕСТИГРАН. 3/8-16 X 1-1/4" (32 мм) Б/ГАЙКИ

③④ БОЛТ С ВНУТР. ШЕСТИГРАН. 3/8-16 X 2" (51 мм) Б/ГАЙКИ

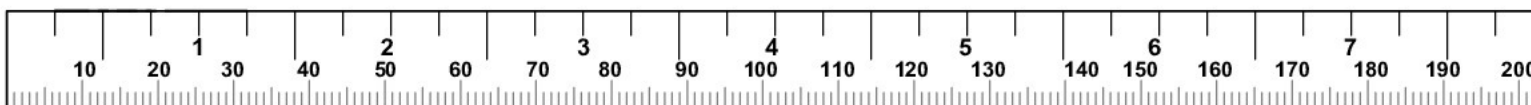
③⑥ ВИНТ С ПЛОСКОЙ ГОЛОВКОЙ 10-32 X 1/2" (12 мм) Б/ГАЙКИ

- Плотно затяните все болты.

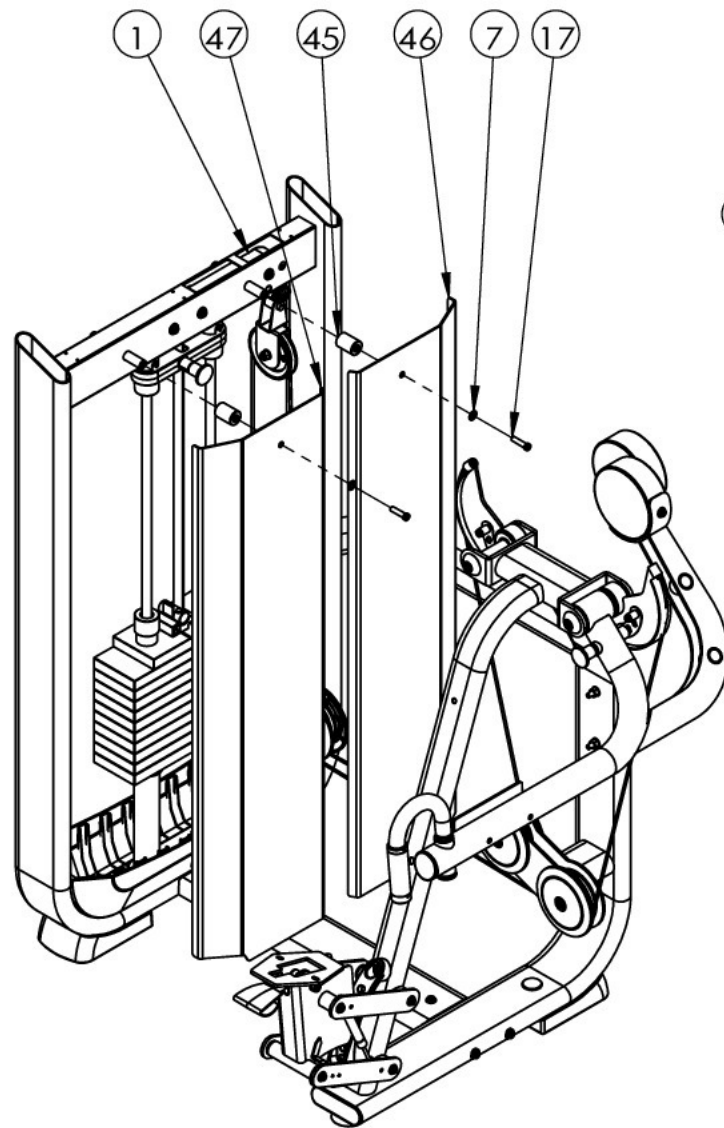




• Плотно затяните все болты.

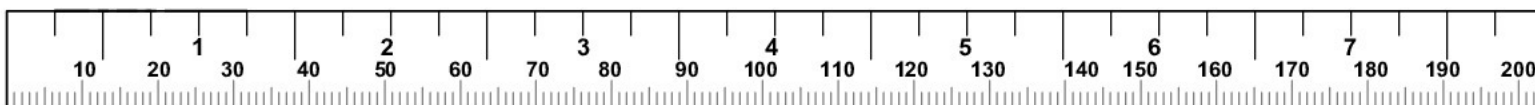


ШАГ 6

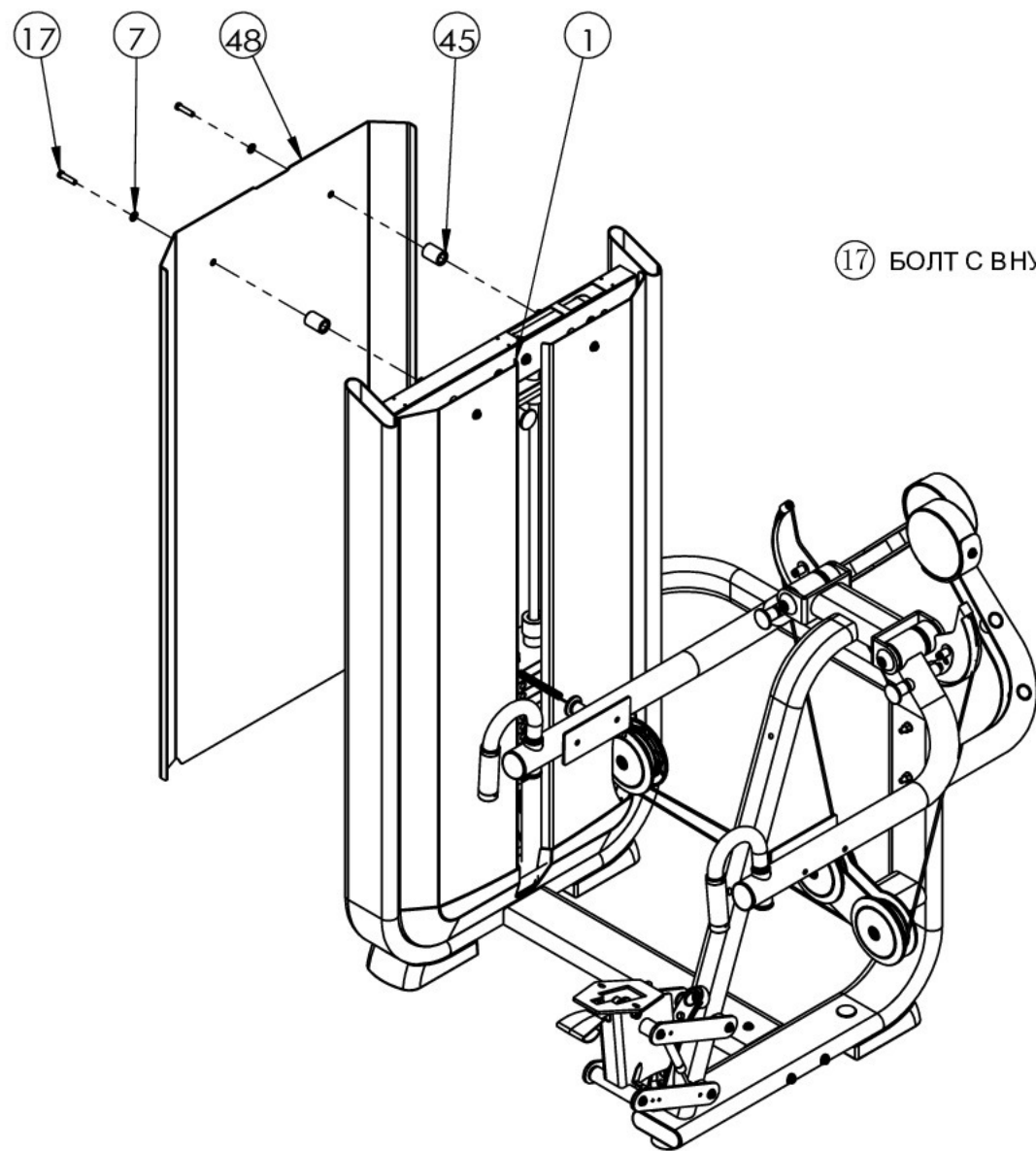


17 БОЛТ С ВНУТР. ШЕСТИГРАН. Б/ГАЙКИ

- Плотно затяните все болты.

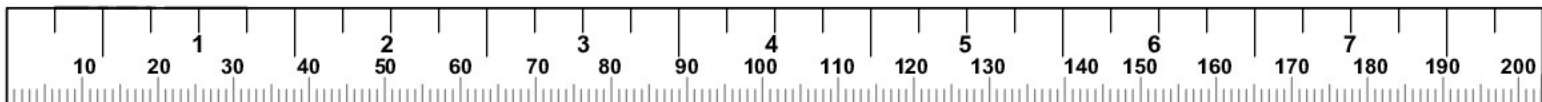


ШАГ 7

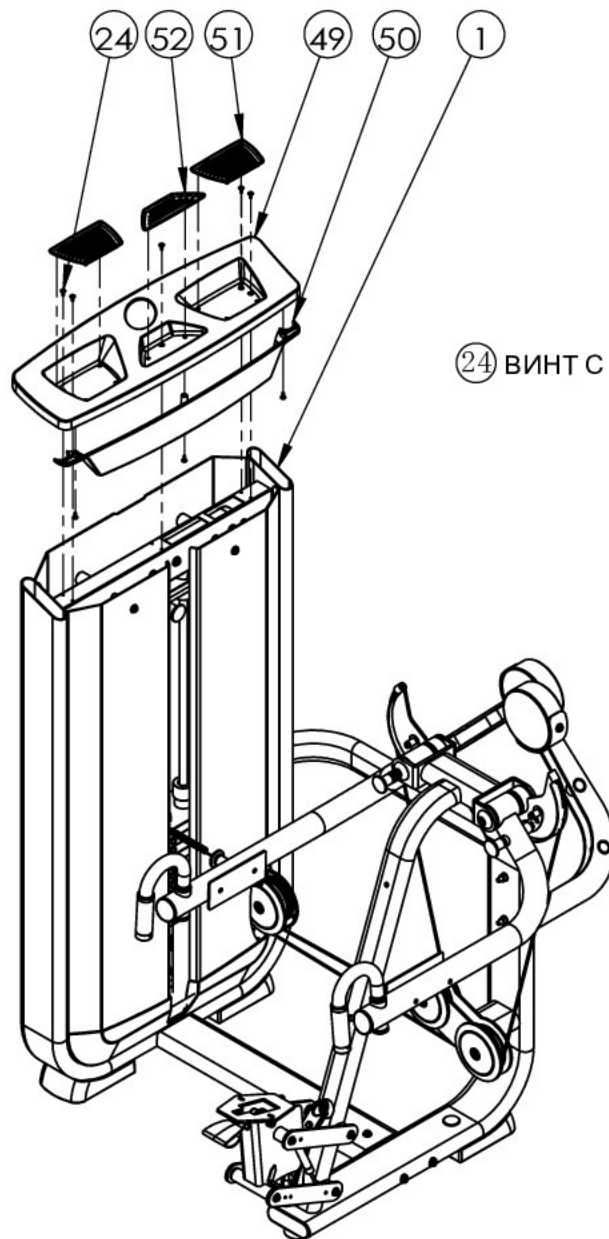


17 БОЛТ С ВНУТР. ШЕСТИГРАН. Б/ГАЙКИ

• Плотно затяните все болты.

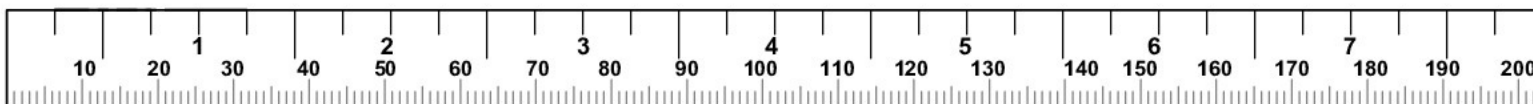


ШАГ 8



24 ВИНТ С ПЛОСКОЙ ГОЛОВКОЙ 10-32 X 1/2" (12 мм) Б/ГАЙКИ

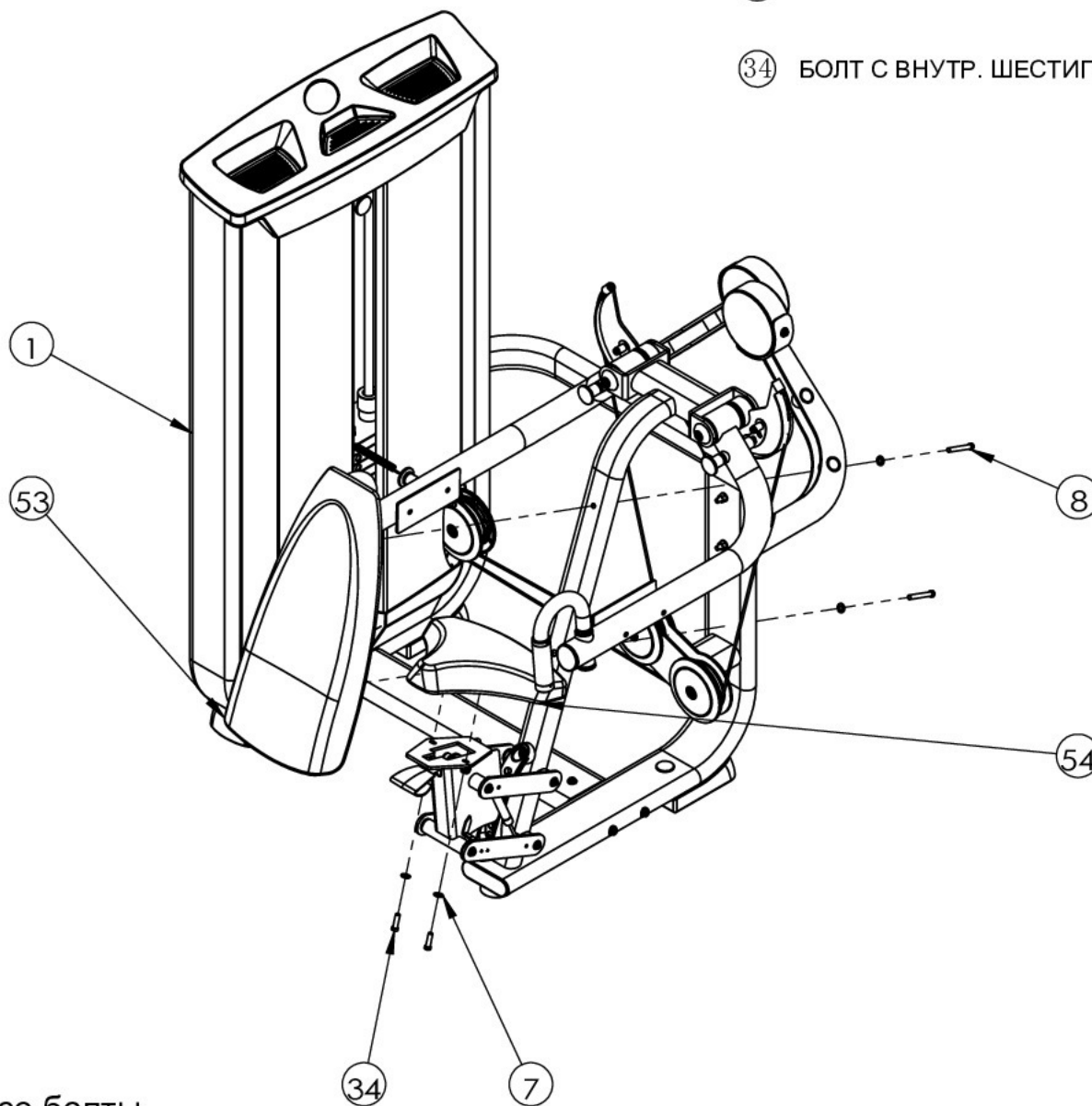
• Плотно затяните все болты.



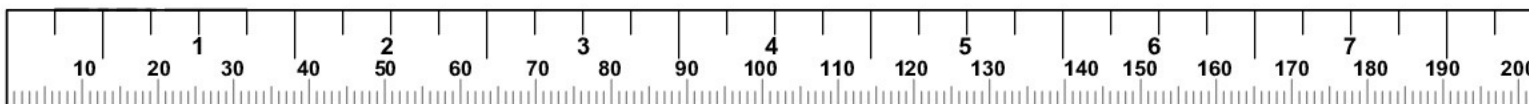
ШАГ 9

⑧ БОЛТ С ВНУТР. ШЕСТИГРАН. 3/8-16 X 2-3/4" (70 мм) Б/ГАЙКИ

③④ БОЛТ С ВНУТР. ШЕСТИГРАН. 3/8-16 X 1-1/4" (32 мм) Б/ГАЙКИ



• Плотно затяните все болты.



Завершение сборки

1. Затяните все болты и гайки, используя для этого гаечный ключ.
2. Сборка оборудования завершена.
3. Перед использованием, пожалуйста, проверьте и убедитесь, что все шкивы и тросы хорошо закреплены.
4. Перед первым использованием тренажера, отрегулируйте натяжение тросов, исходя из их фактического состояния.

Обслуживание

Порядок технического обслуживания.

Чтобы продлить срок службы оборудования, необходимо своевременно смазывать все крепежные детали, оборудование перед поставкой уже смазано. Кроме того, после определенного периода эксплуатации тренажера, периодически необходимо смазывать область между направляющим стержнем и плитами.

1. Также необходимо регулярно смазывать вращающиеся детали (не реже одного раза в три месяца). Нанесите подходящее масло или смазку на внутреннюю поверхность подшипника.

Примечание: не используйте моторное масло или органическое, они адсорбируют пыль и грязь в воздухе, подойдет масло для швейной машины.

2. Следите за тем, чтобы острые предметы не касались поверхностей подушек сиденья и спинки.
3. Оборудование размещайте в прохладном и сухом месте, не следует размещать тренажер во влажном и душном помещении.
4. Избегайте использования бензина, бензола и других органических растворителей для очистки оборудования, которое может повредить его поверхность.
5. Такие хрупкие детали, как шкив, трос и подшипник, должны быть своевременно заменены при повреждении.

6. Регулярно проверяйте все шкивы и тросы на предмет износа или повреждений, обращайтесь особое внимание на детали, которые быстро изнашиваются.
7. Периодически проверяйте и регулируйте натяжение троса.
8. Регулярно проверяйте все движущиеся части и рукоятки на предмет износа и повреждений. В случае возникновения проблем необходимо прекратить использование оборудования и обратиться в отдел послепродажного обслуживания нашей компании.
9. Все винты и гайки должны быть плотно затянуты. В противном случае, немедленно затяните все болтовые соединения.
10. Проверьте, нет ли трещин. Так как оборудование будет испытывать все виды внешнего воздействия во время тренировки, на поверхности могут появиться трещины. Поэтому обслуживающий персонал и пользователи должны уделять особое внимание поверхности рамы. При обнаружении трещин необходимо сообщить ответственному лицу, принять требуемые меры и обеспечить безопасность.
11. Невыполнение планового технического обслуживания может привести к травме или повреждению оборудования.