

Инструкция

Кроссовер Iron King NL01

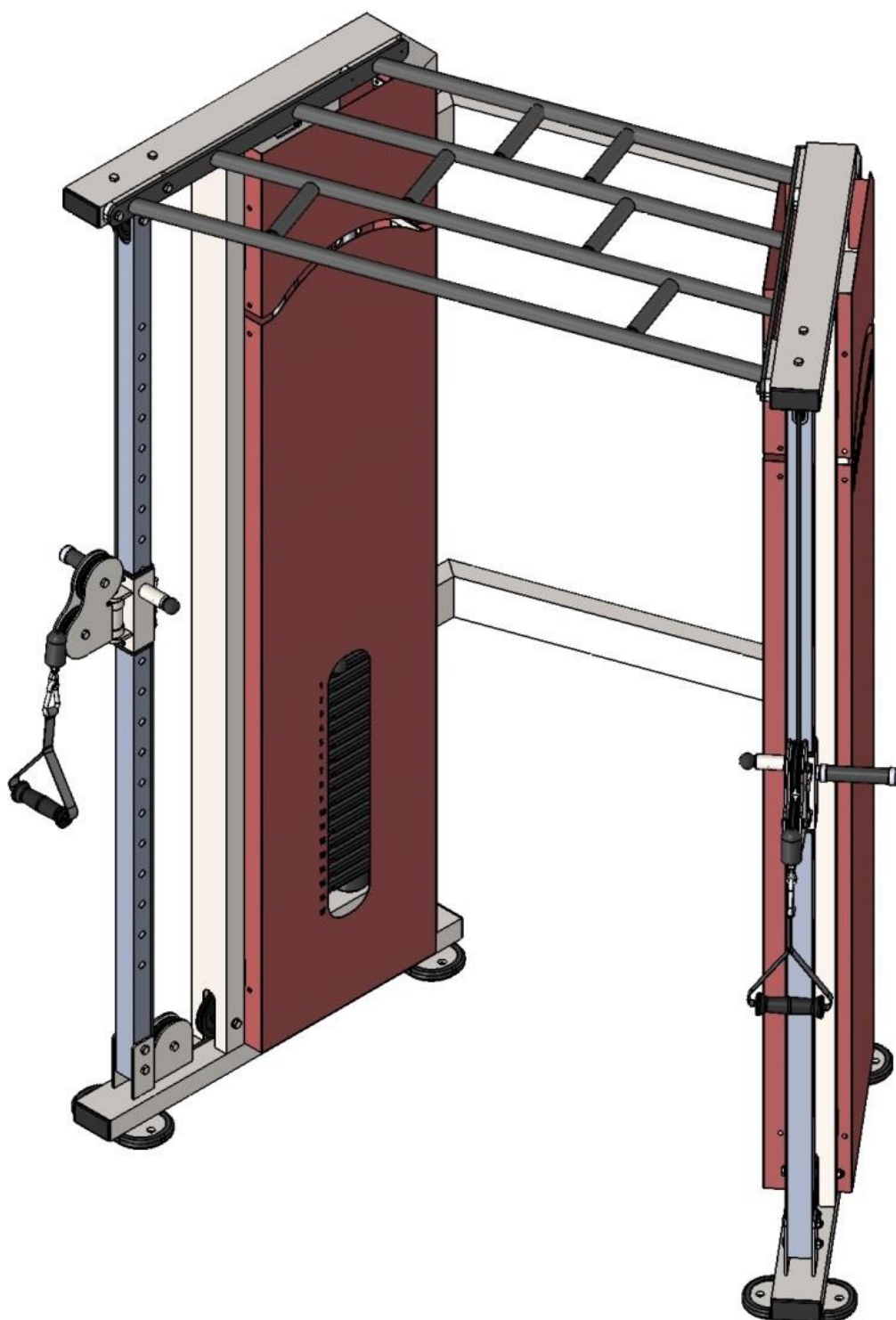
Полезные ссылки:

[Кроссовер Iron King NL01 - смотреть на сайте](#)

NL 01

Кроссовер

(инструкция по сборке)



Комплект поставки

| | | |
|-----|------------------------|--------|
| 1. | Рама | 1 шт. |
| 2. | Рама правая | 1 шт. |
| 3. | Демпфер | 4 шт. |
| 4. | Втулка на трубу | 4 шт. |
| 5. | Ролик направляющий | 2 шт. |
| 6. | Ригель | 2 шт. |
| 7. | Стойка | 2 шт. |
| 8. | Труба системы джокер | 4 шт. |
| 9. | Грузоблок верхний | 2 шт. |
| 10. | Грузоблок | 34 шт. |
| 11. | Блок направляющий | 2 шт. |
| 12. | Флейта | 2 шт. |
| 13. | Шарообразная ручка | 2 шт. |
| 14. | Игла флейты | 2 шт. |
| 15. | Шайбы D20 плоская | 2 шт. |
| 16. | Болт M10x30 | 2 шт. |
| 17. | Болт M10x60 | 4 шт. |
| 18. | Шайба D10 | 62 шт. |
| 19. | Болт M10x70 | 10 шт. |
| 20. | Болт M10x75 | 2 шт. |
| 21. | Гайка M10 | 6 шт. |
| 22. | Болт M10x50 | 2 шт. |
| 23. | Трос полимерный 6,0 | 2 шт. |
| 24. | Коуш | 4 шт. |
| 25. | Установочный винт | 2 шт. |
| 26. | Зажим Duplex | 4 шт. |
| 27. | Ограничитель троса | 2 шт. |
| 28. | Ручка тяги | 2 шт. |
| 29. | Карабин | 2 шт. |
| 30. | Перемычка задняя | 2 шт. |
| 31. | Перекладина верхняя | 1 шт. |
| 32. | Болт M10x20 | 8 шт. |
| 33. | Винт M10x10 шестигран. | 32 шт. |
| 34. | Кожух передний верхний | 2 шт. |
| 35. | Кожух передний нижний | 2 шт. |
| 36. | Кожух задний верхний | 2 шт. |
| 37. | Кожух задний нижний | 2 шт. |

1. На раму (1) прикручивается пара демпферов (3) болтами M10x60 (17) через шайбы D10 (18). Далее под углом в демпфера (3) заводятся трубы системы джокер (8) на которые одеваются грузоблоки (10) в количестве 17 штук. Верхний грузоблок (9) прикручивается к флейте (12) через шайбу D20 (15) с блоком направляющим (11) с помощью болта M10x30 (16), далее собранный узел одевается на трубы системы джокер (8). На верхние концы труб Джокер (8) одеваются втулки (4) и конструкция заводится верхней частью в раму (1) где крепится двумя болтами M10x60 через шайбы D10 (18). (Рис. 1). К раме (1) прикручиваем стойку (7), с предварительно надетым на нее ригелем (6) и крепим её в нижней части болтами M10x75 (20), гайками M10 (21) через шайбы D10 (18). В верхней части стойка (7) прикручивается болтами двумя болтами M10x70 (19) через шайбы D10 (18) и гайками M10 (21) соответственно. (Рис. 1) *Сборка рамы правой (2) производится аналогично из тех же комплектующих.*

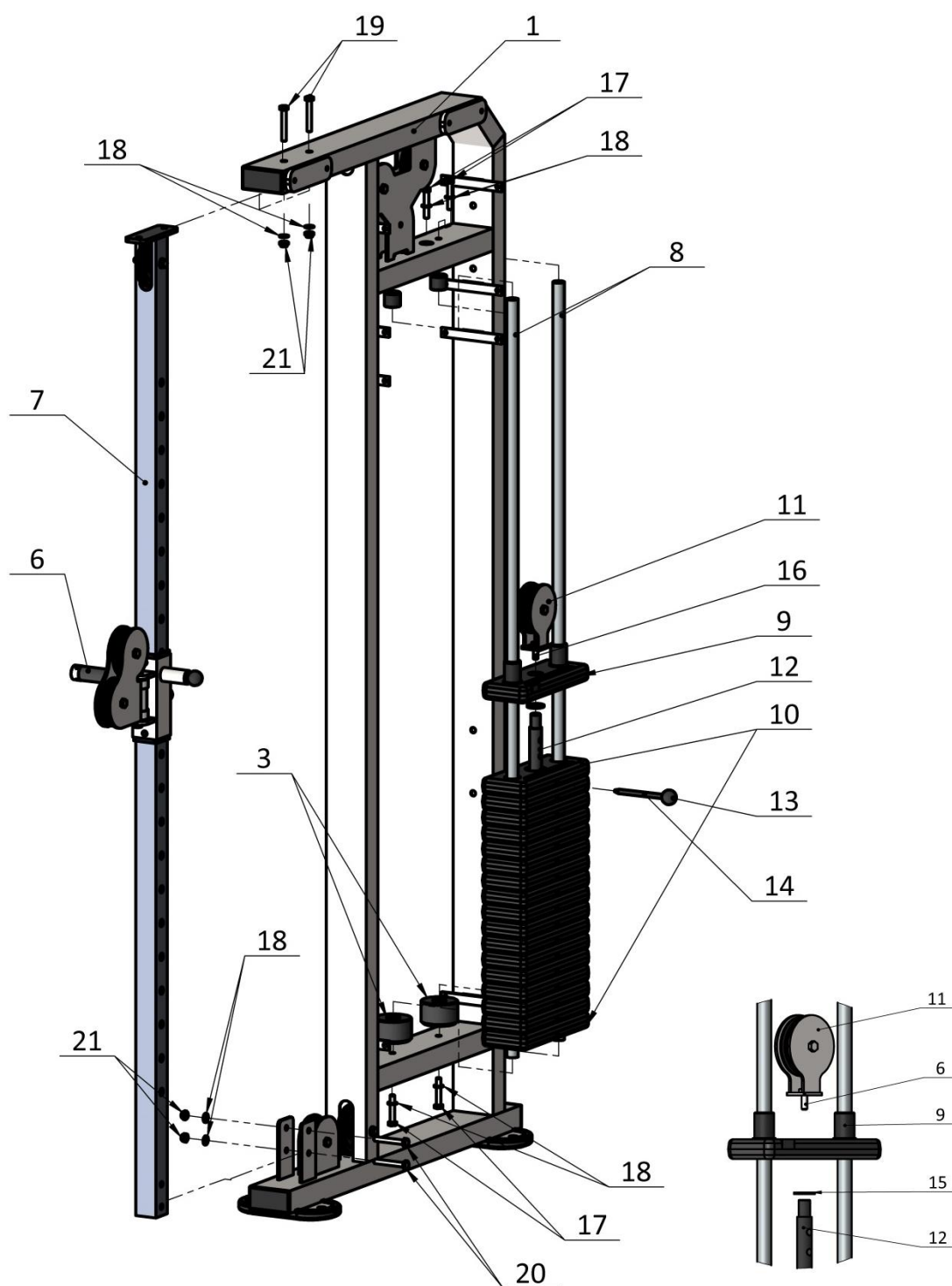


Рис.1

2. а) Возьмите один конец троса (23) и проденьте его через отверстия в законцовке, перед тем как продеть трос через второе отверстие, обогните его вокруг коуша (24); затем в законцовку вкрутите установочный винт (25). Для более надежной фиксации троса, зажмите его в «Duplex» (26);
- б) далее протяните трос, как указано на схеме;
- в) свободный конец троса (23), проденьте в отверстие ограничителя троса (27); затем вложите трос в зажим Duplex (26), обогнув два болта с одной стороны; далее оберните трос вокруг коуша (24) и вернитесь в зажим (26), снова обогнув болты, но с другой стороны. Затяните как можно сильнее планку зажима (26). Зафиксированный конец троса скрепите с ручкой тяги (28) при помощи карабина (29) (Рис. 2). **Крепеж троса на обеих рамах аналогичен.**

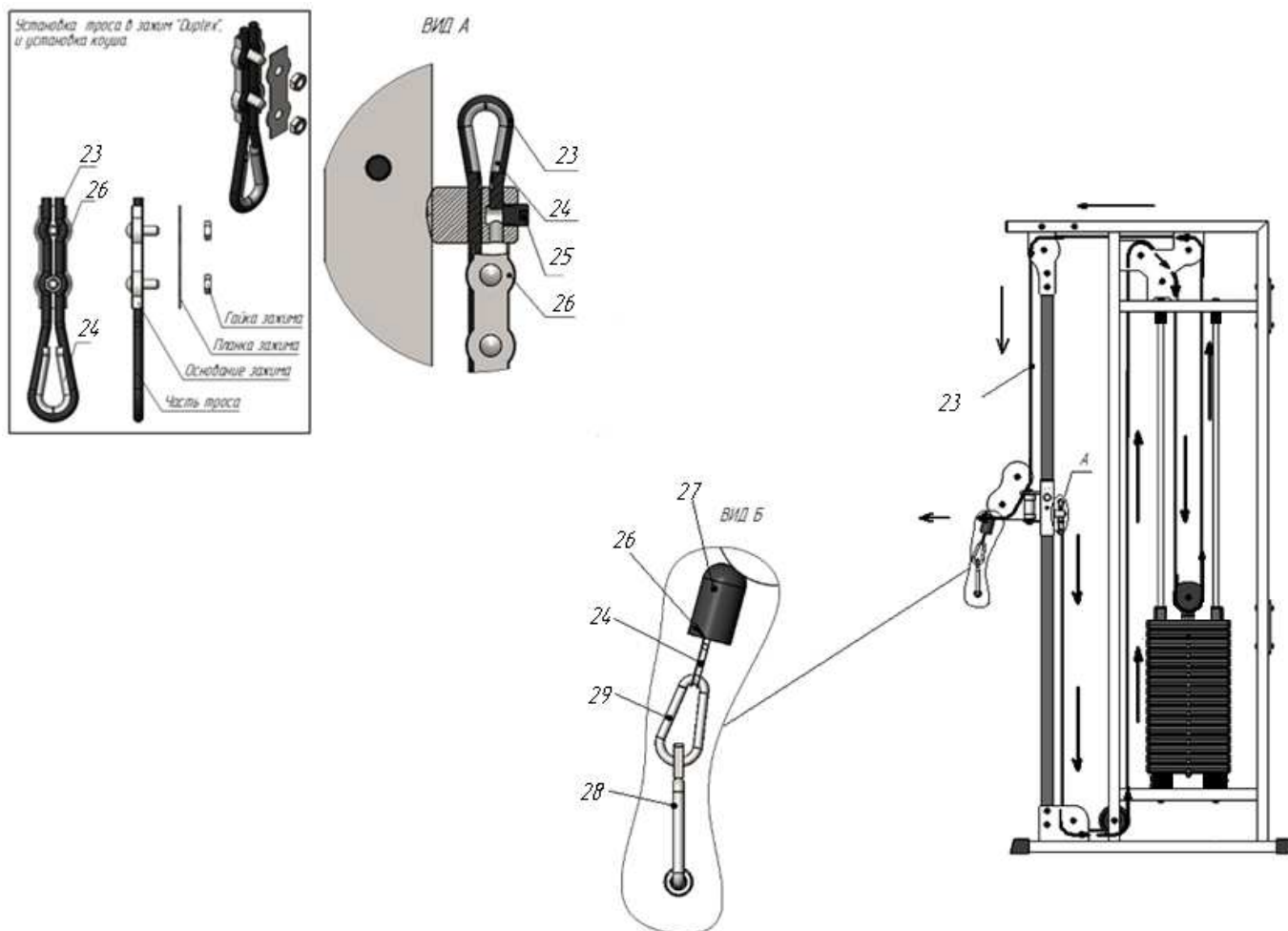


Рис. 2

3. Собранные рамы (1 и 2) стягиваются между собой двумя стяжками (30) на комплекты из восьми болтов M10x70 (19) гайками M10 (21) через восемь шайб D10 (18) под гайку. Перекладина (31) крепится между рамами (1 и 2) восемью болтами M10x20 (32) через шайбы D10 (18) в таком же количестве. (Рис. 3).

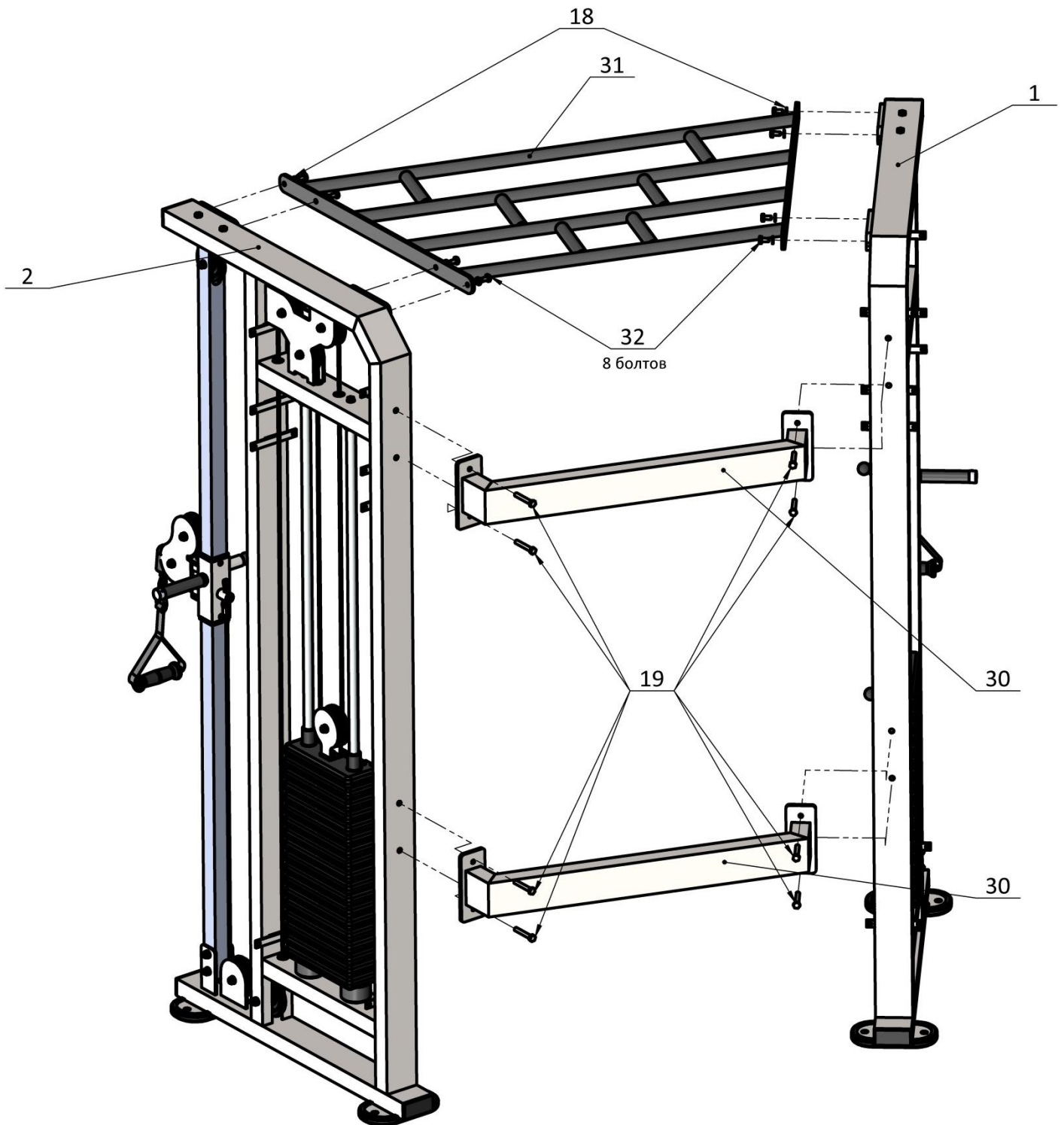


Рис. 3

4. К раме (2) крепится комплект кожухов (34, 35, 36, 37), зеркальным отображением к раме (1) крепятся аналогичные кожуха (34, 35, 36, 37). Для крепления кожухов используют 32 винта М10х10 под шестигранник (33) и шайбы D10 (18) в количестве 32 штук. (Рис. 4).

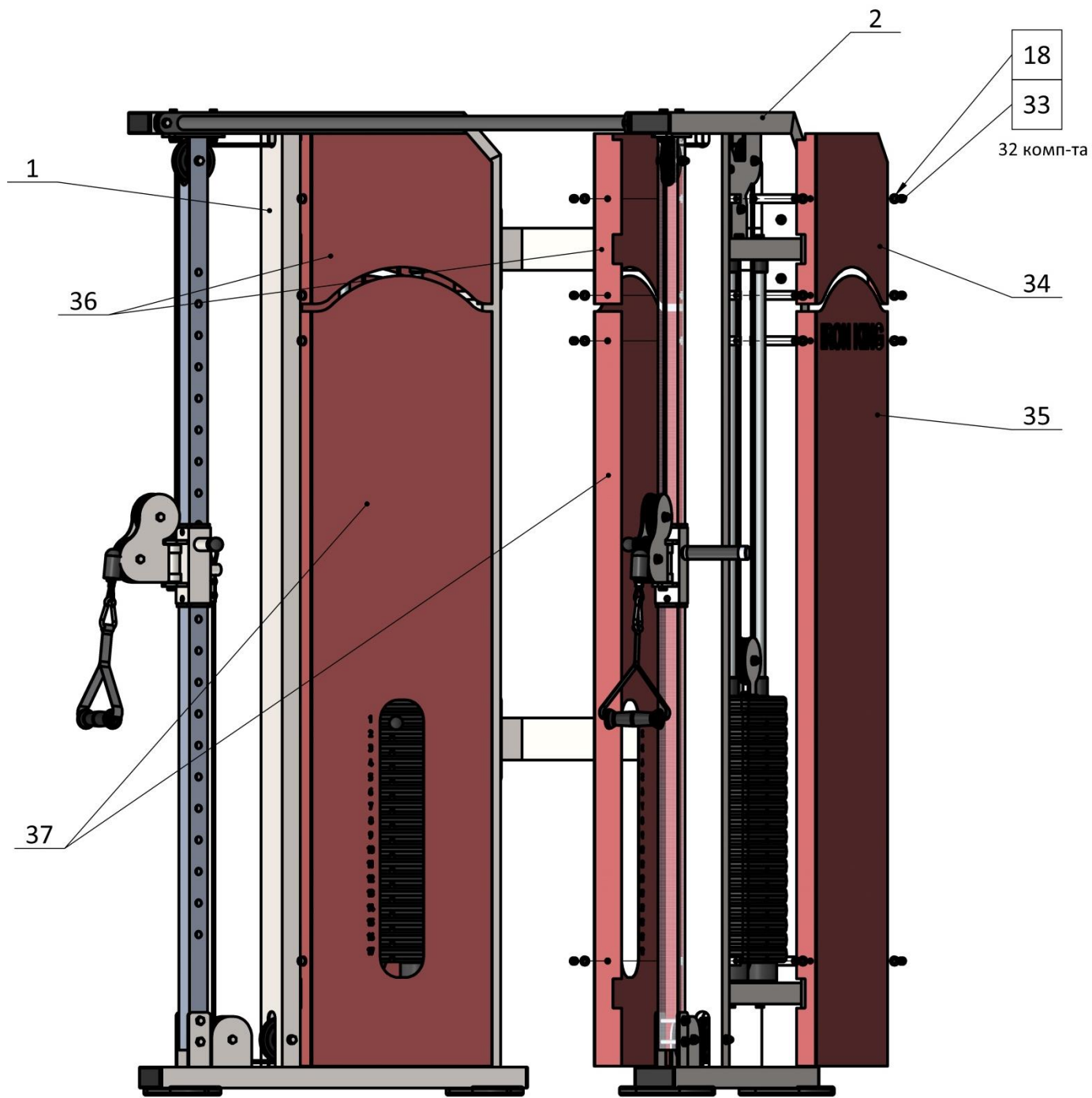


Рис. 4