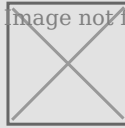


image not found or type unknown



# **Инструкция**

## **Силовой комплекс ВН Fitness Global Gym**

Полезные ссылки:

[Силовой комплекс ВН Fitness Global Gym - смотреть на сайте](#)

[Силовой комплекс ВН Fitness Global Gym - читать отзывы](#)

# **BH** FITNESS

## Руководство пользователя

**GLOBAL GYM**  
(G152X)

**СИЛОВОЙ КОМПЛЕКС**





# Уважаемый покупатель!

Поздравляем с удачным приобретением! Вы приобрели современный тренажер, который, надеемся, станет Вашим лучшим помощником. Он сочетает в себе передовые технологии и современный дизайн.

Постоянно используя этот тренажер, Вы сможете укрепить сердечно-сосудистую систему и приобрести хорошую физическую форму. Надеемся, что данная модель удовлетворит все Ваши требования.

Прежде чем приступить к использованию тренажера, внимательно изучите настоящее руководство и сохраните его для дальнейшего использования. В случае возникших дополнительных вопросов обратитесь к продавцу или дилеру, который проконсультирует Вас и поможет устранить возникшую проблему.

Обязательно сохраняйте инструкцию по эксплуатации, это поможет Вам по прошествии времени вспомнить о функциях тренажера и правилах его использования.

Если у Вас возникли какие-либо вопросы по эксплуатации данного тренажера, свяжитесь со службой технической поддержки или уполномоченным дилером, у которого Вы приобрели тренажер.

## Меры безопасности

### Внимание!

Перед тем как приступить к тренировкам, настоятельно рекомендуем пройти полное медицинское обследование, особенно если у Вас есть наследственная предрасположенность к повышенному давлению или сердечно-сосудистым заболеваниям. Неправильное или чрезмерно интенсивное выполнение упражнений может повредить Вашему здоровью.

Тренажер предназначен для домашнего использования. В целях обеспечения безопасности и надежной работы оборудования перед использованием тренажера ознакомьтесь с инструкцией.

При использовании тренажера следует соблюдать следующие базовые меры предосторожности:

- Используйте тренажер только по назначению, описанному в данном руководстве. Во избежание получения травм используйте только те аксессуары, которые рекомендованы производителем;

- Тренажер не предназначен для использования вне помещения;
- Не пользуйтесь тренажером в местах, где распыляются аэрозоли или осуществляется подача кислорода;
- Не подставляйте руки под движущиеся части тренажера, следите, чтобы Ваша одежда не попала в движущиеся части тренажера.

**ОСТОРОЖНО!** Если Вы почувствовали боль в груди, тошноту, головокружение или одышку, немедленно ПРЕКРАТИТЕ занятия на тренажере. Прежде чем возобновлять тренировки обратитесь за консультацией к врачу.

## **Транспортировка/Хранение/Ввод в эксплуатацию**

### **Транспортировка и эксплуатация тренажера:**

1. Тренажер должен транспортироваться только в заводской упаковке;
2. Заводская упаковка не должна быть нарушена;
3. При транспортировке тренажер должен быть надежно защищен от дождя, влаги, атмосферных осадков, механических перегрузок.

### **Хранение тренажера:**

Тренажер рекомендуется хранить и использовать только в сухих отапливаемых помещениях со следующими значениями:

1. Температура: +10-+35С;
2. Влажность: 50-75%.

# Настройка оборудования

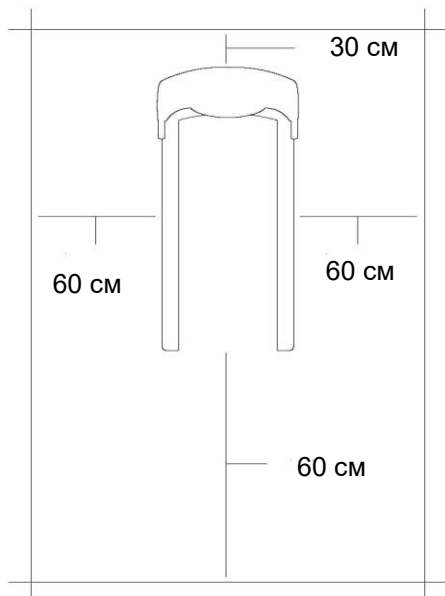
## ВЫБОР МЕСТА ДЛЯ ТРЕНАЖЕРА

Место, где установлен тренажер, должно быть хорошо освещенным и проветриваемым. Установите тренажер на твердой, ровной поверхности, так, чтобы расстояние от стены или других предметов было достаточным (свободное пространство должно быть не менее 60 см по бокам, не менее 30 см перед оборудованием, не менее 60 см позади него).

Свободное пространство сзади тренажера обеспечит Вам комфортный подход к тренажеру и спуск с него.

Если Вы ставите тренажер на ковер, необходимо подложить под него коврик из твердого пластика, чтобы предохранить ковер и оборудование от возможных повреждений.

Не размещайте тренажер в помещениях с высокой влажностью, например, рядом с парной, сауной или закрытым бассейном. Водяные пары или хлор могут отрицательно повлиять на компоненты тренажера. Рекомендуется устанавливать тренажер в комфортном помещении.



## РЕКОМЕНДАЦИИ ПО СБОРКЕ

Перед сборкой тренажера тщательно изучите ее последовательность и выполняйте все рекомендации. Используйте для сборки приложенный

или рекомендуемый инструмент. Убедитесь, что в наличии имеются все детали, и они не повреждены. Не прикладывайте чрезмерных усилий к инструменту во избежание травм и повреждения элементов конструкции тренажера. Сначала соберите все детали тренажера, не до конца затянув гайки и болты, и, убедившись, что конструкция собрана правильно, затяните их до конца.

## **Техническое обслуживание/ Гарантия/ Ремонт**

Профилактическое обслуживание и ежедневная чистка оборудования продлят срок его эксплуатации и помогут сохранить его внешний вид.

При этом важно соблюдать следующие рекомендации:

- Защищайте тренажер от попадания прямого солнечного света, в противном случае возможно выцветание деталей;
- Тренажер необходимо устанавливать в сухом месте;
- Для чистки используйте мягкую хлопчатобумажную ткань;
- Не применяйте абразивные препараты, агрессивные жидкости для чистки рабочих поверхностей тренажера, такие как ацетон, бензин, уайт-спириты, бензол и их производные, во избежание повреждения лакокрасочных покрытий и пластиковых деталей. Для ухода рекомендуется применять слегка смоченную нейтральным раствором моющей жидкости (мыльный раствор) ткань с последующей протиркой сухой тканью;
- После каждого использования тренажера протирайте рукоятки и поручни;
- Если тренажер неустойчив и качается, выровняйте его с помощью регулировочных ножек;
- Регулярно выполняйте уборку территории вокруг тренажера.

### **ПРОВЕРКА ТРЕНАЖЕРА НА ПРЕДМЕТ ПОВРЕЖДЕНИЯ ДЕТАЛЕЙ**

НЕ ИСПОЛЬЗУЙТЕ тренажер, если он поврежден или имеет сломанные или изношенные детали. Используйте только те запасные части, которые поставляются заводом-изготовителем оборудования.

**РЕГУЛЯРНО ПРОВОДИТЕ ТЕХНИЧЕСКОЕ ОБСЛУЖИВАНИЕ ТРЕНАЖЕРА.** Оно является залогом бесперебойной работы оборудования и сохранения гарантийных обязательств. Необходимо проводить регулярный осмотр тренажера. Дефектные детали следует немедленно заменять. Не следует использовать некорректно работающее оборудование до проведения ремонта. Обслуживание и ремонт должны проводиться только лицами, обладающими необходимой квалификацией.

## **ПРАВИЛА УХОДА И ТЕХНИЧЕСКОГО ОБСЛУЖИВАНИЯ**

### **ЕЖЕДНЕВНОЕ ОБСЛУЖИВАНИЕ**

- Рекомендуем Вам ежедневно протирать тренажер влажной тканью с мягким чистящим средством (мыльный раствор), не содержащим этилового или нашатырного спирта.

### **ЕЖЕНЕДЕЛЬНОЕ ОБСЛУЖИВАНИЕ**

- Проверять горизонтальное положение тренажера. В случае необходимости выровнять его;
- Протирать детали тренажера от пыли, грязи и пота: поручни, направляющие.

### **ЕЖЕМЕСЯЧНОЕ ОБСЛУЖИВАНИЕ**

- Проверять затяжку винтов на всех соединениях;
- Убедиться в отсутствии люфта после затяжки винтов;
- Пылесосить пространство под и вокруг тренажера.

**Тренажер предназначен для домашнего использования.**

**Условия гарантии и сервисного обслуживания указаны в Гарантийном талоне.**

**Убедитесь, что Вы ознакомились с содержанием Гарантийного талона.**

**Не выбрасывайте гарантийный талон.**



## **Указания по утилизации ИНФОРМАЦИЯ ДЛЯ ПОЛЬЗОВАТЕЛЯ**

Данный тренажер не относится к бытовым отходам. Пожалуйста, не

выбрасывайте оборудование либо элементы питания вместе с бытовыми отходами, для утилизации использованных элементов питания пользуйтесь

действующими в Вашей стране системами возврата и сбора для утилизации.

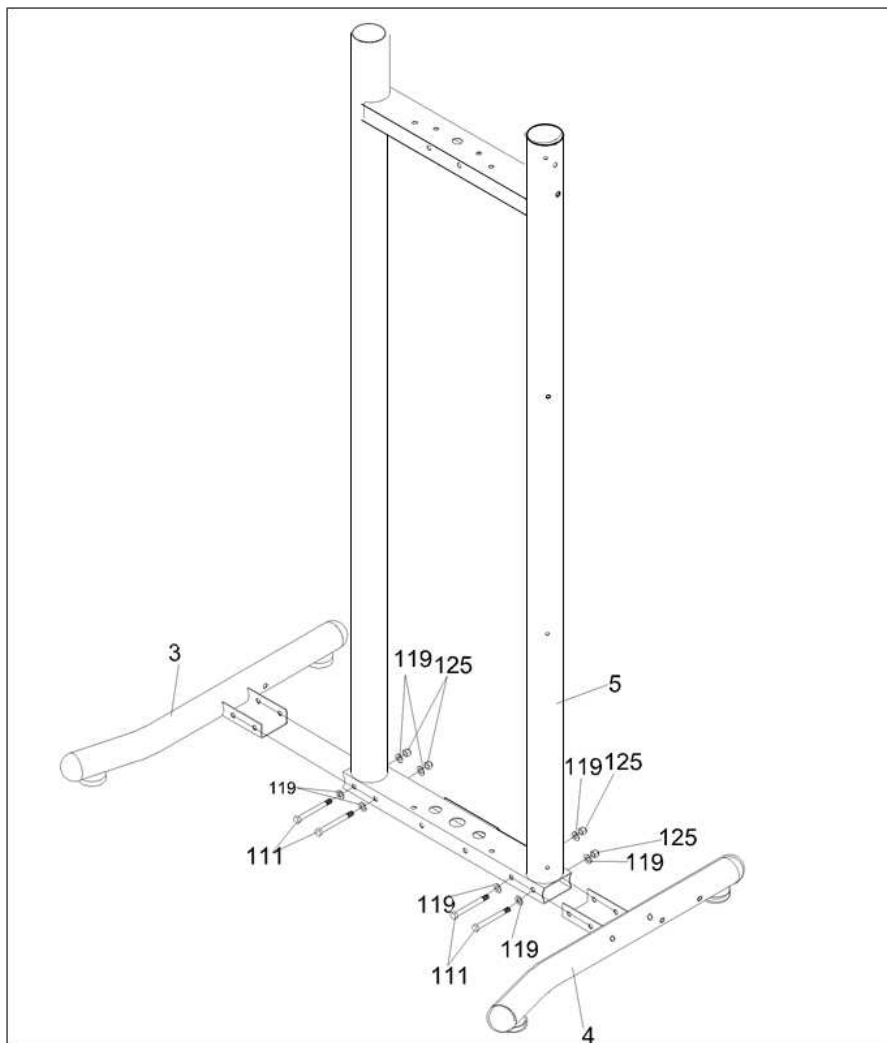
Надлежащий раздельный сбор разобранных приборов, которые впоследствии отправятся на переработку, утилизацию или экологичное захоронение, способствует предотвращению возможных негативных воздействий на окружающую среду и здоровье человека, а также позволяет повторно использовать материалы, из которых изготовлено устройство. За незаконную утилизацию устройства пользователь может быть привлечен к административной ответственности, предусмотренной действующим законодательством.



# Сборка оборудования

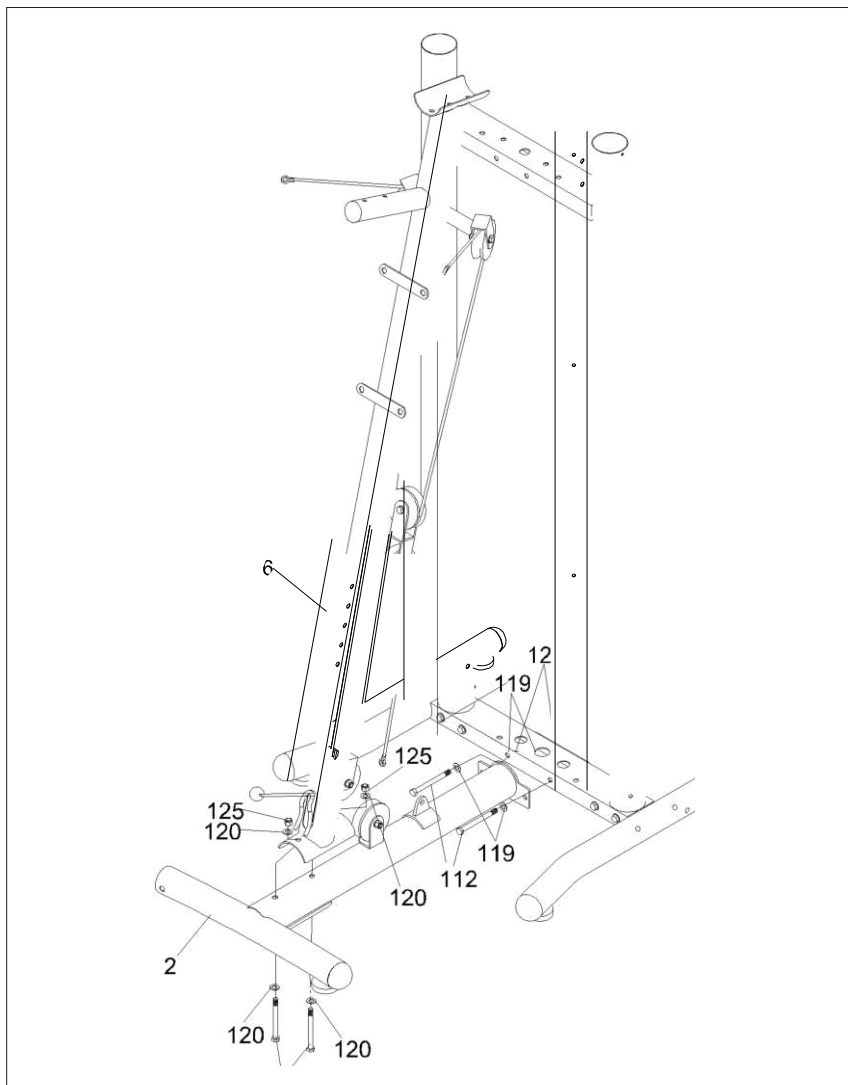
## ШАГ 1

Установите ПРАВУЮ ОСНОВНУЮ РАМУ (3) и ЛЕВУЮ ОСНОВНУЮ РАМУ (4) в ЗАДНЮЮ ОСНОВНУЮ РАМУ (5), закрепив с помощью четырех БОЛТОВ М10×95мм (111), восьми ШАЙБ М10 (119) и четырех ГАЕК М10 (125).



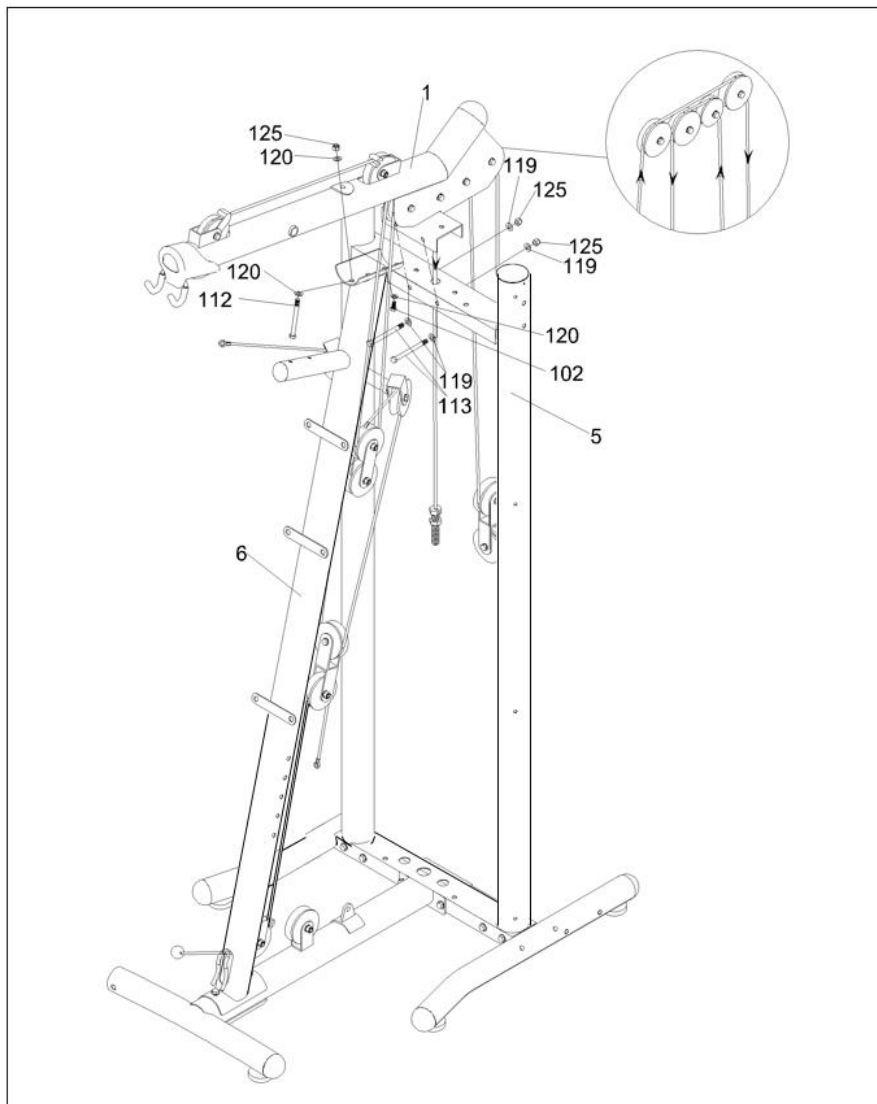
## ШАГ 2

Установите ОПОРНУЮ РАМУ (2) на ЗАДНЮЮ ОСНОВНУЮ РАМУ (5), закрепив ее двумя БОЛТАМИ М10×100мм (112), четырьмя ШАЙБАМИ М10 (119) и двумя ГАЙКАМИ М10 (125). Установите ВЕРТИКАЛЬНУЮ РАМУ (6) на ОПОРНУЮ РАМУ (2), закрепив ее двумя БОЛТАМИ М10×100мм (112), четырьмя ПОЛУКРУГЛЫМИ ШАЙБАМИ М10 (120) и двумя ГАЙКАМИ М10 (125).



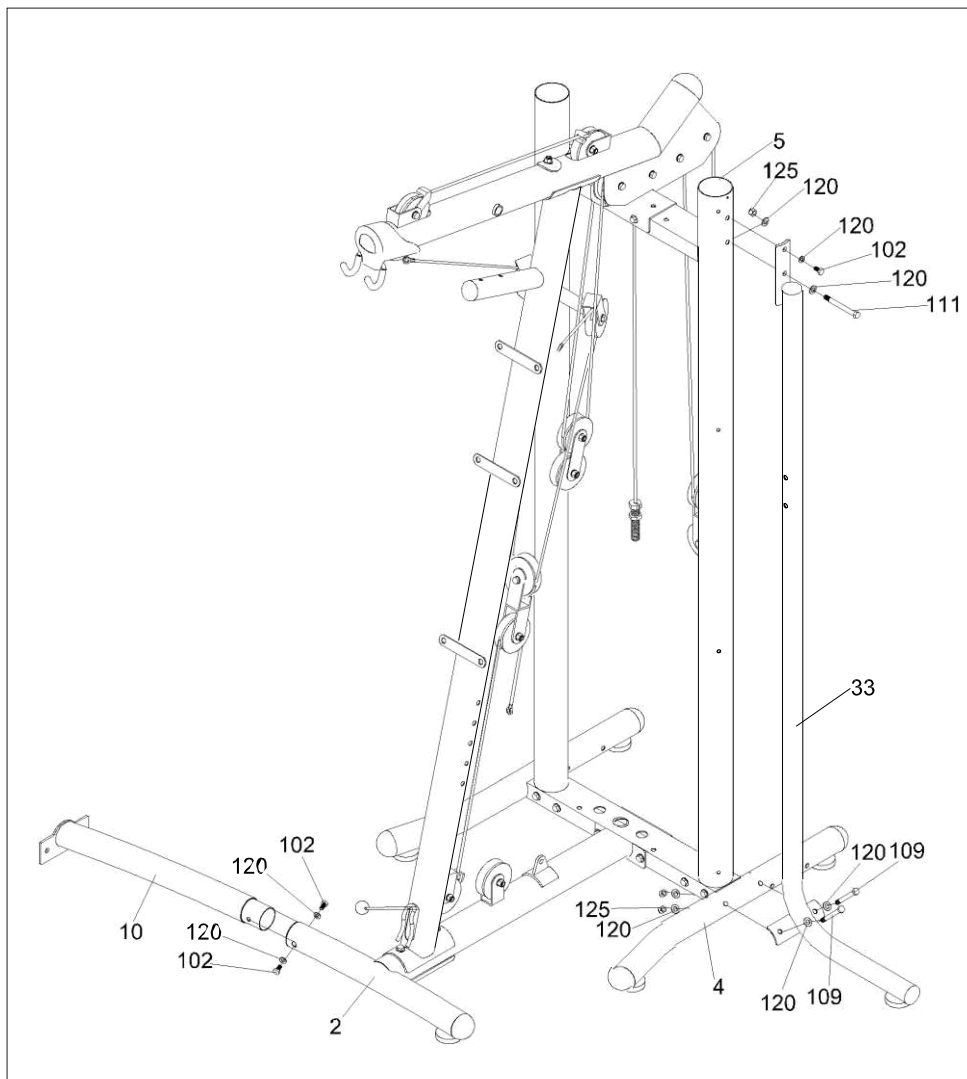
### ШАГ 3

Установите ВЕРХНИЮЮ РАМУ (1) на ЗАДНИЮ ОСНОВНУЮ РАМУ (5) и ВЕРТИКАЛЬНУЮ РАМУ (6) закрепите с помощью двух БОЛТОВ М10×105мм (113), одного БОЛТА М10×100мм (112), одного БОЛТА М10×25мм (102), четырех ШАЙБ М10 (119), три ШАЙБЫ М10 (120) и три ГАЙКИ М10 (125), как показано на рисунке.



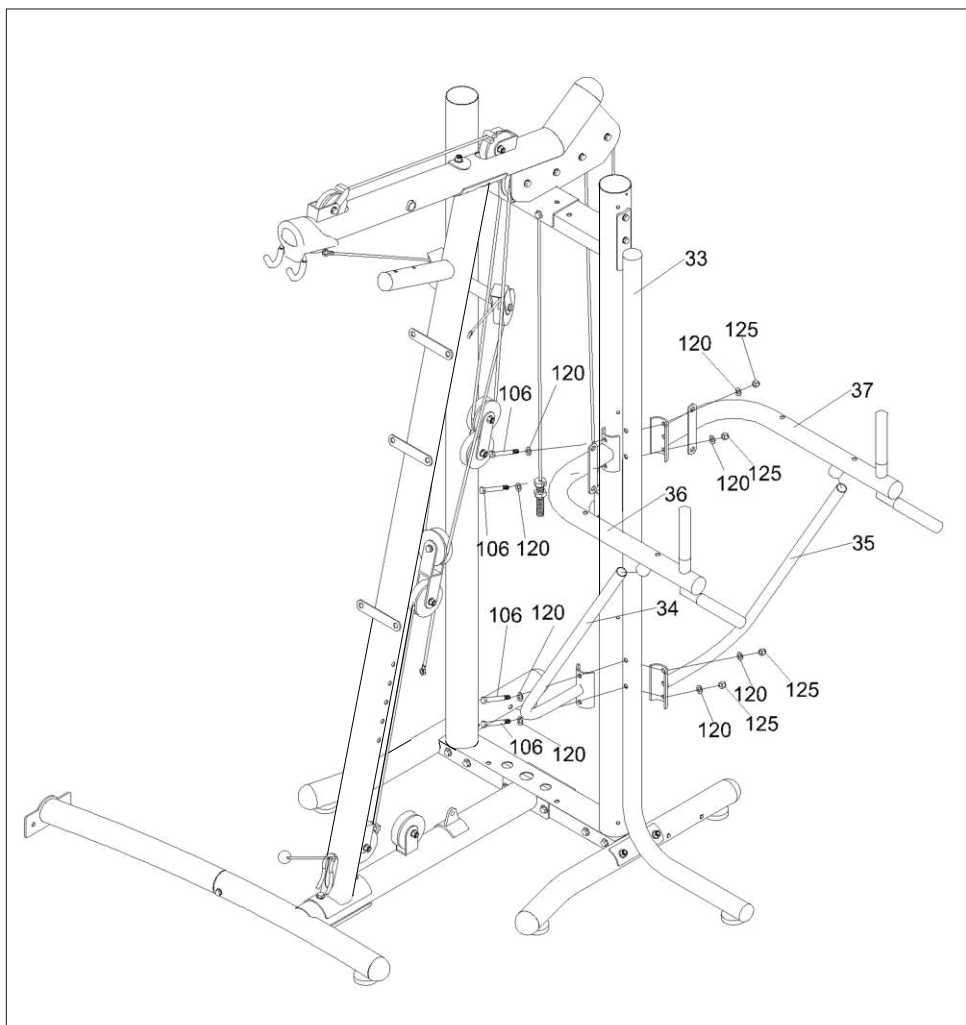
## ШАГ 4

Установите ПЕРЕДНЮЮ ПОПЕРЕЧНУЮ ТРУБУ (10) на ОПОРНУЮ РАМУ (2), закрепив ее двумя БОЛТАМИ М10×25мм (102) и двумя ШАЙБАМИ М10 (120). Установите СОЕДИНИТЕЛЬНУЮ ТРУБУ (33) на ЗАДНЕЙ ОСНОВНОЙ РАМЕ (5) и закрепите к ЛЕВОЙ ОСНОВНОЙ РАМЕ (4) с помощью одного БОЛТА М10×25мм (102), одного БОЛТА М10×95мм (111), двух БОЛТОВ М10×80мм (109), семи ПОЛУКРУГЛЫХ ШАЙБ М10 (120) и трех ГАЕК М10 (125).



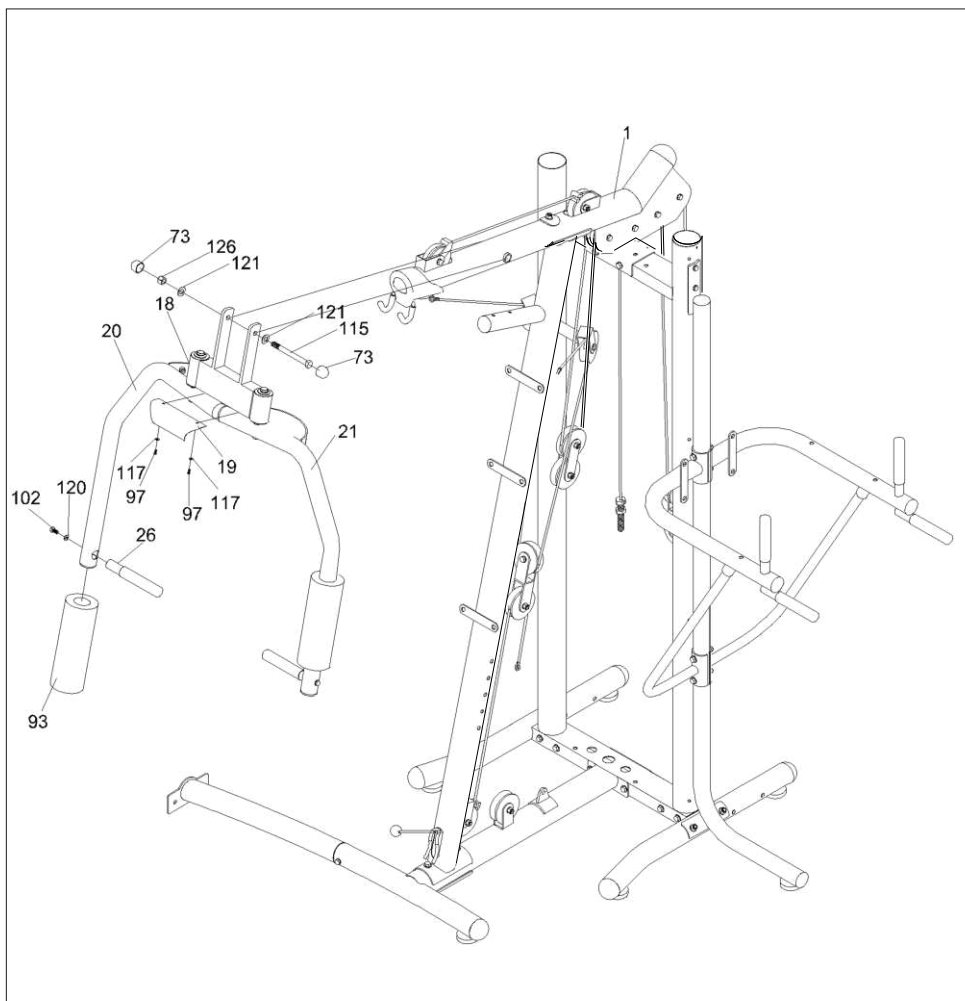
## ШАГ 5

Установите ПРАВЫЙ УПОР ДЛЯ РУК (36) и ЛЕВЫЙ УПОР ДЛЯ РУК (37) на СОЕДИНИТЕЛЬНУЮ ТРУБУ (33), закрепив ее двумя БОЛТАМИ М10×65мм (106), четырьмя ШАЙБАМИ М10 (120) и двумя ГАЙКАМИ М10 (125). Установите ПРАВУЮ ОПОРУ ВКР (34) и ЛЕВУЮ ОПОРУ ВКР (35) на СОЕДИНИТЕЛЬНУЮ ТРУБУ (33), закрепив ее двумя БОЛТАМИ М10×65мм (106), четырьмя ШАЙБАМИ М10 (120) и двумя ГАЙКАМИ М10 (125). Установите ПРАВУЮ ОПОРУ ВКР (34) и ЛЕВУЮ ОПОРУ ВКР (35) на ПРАВЫЙ УПОР ДЛЯ РУК (36) и ЛЕВЫЙ УПОР ДЛЯ РУК (37).



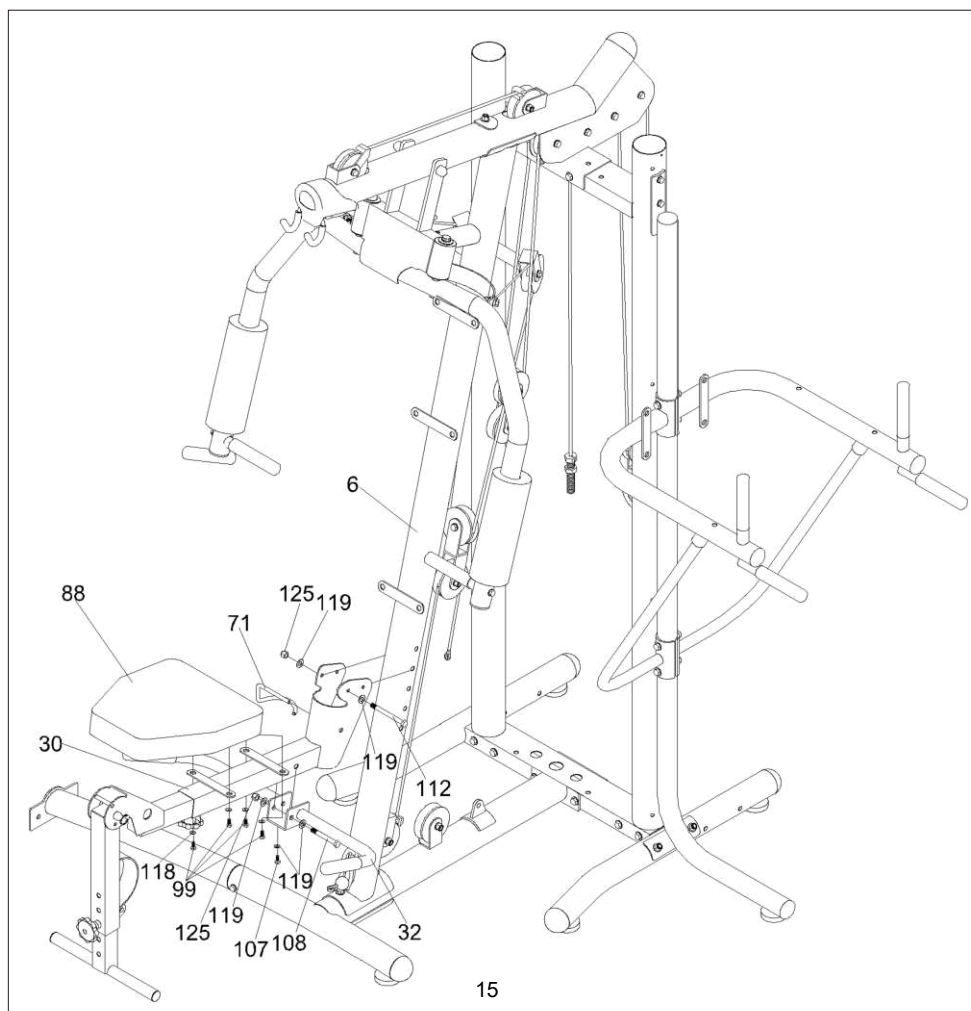
## ШАГ 6

Установите ПОДРАМНИК (18) на ВЕРХНЮЮ РАМУ (1), вставьте один БОЛТ M12×130мм (115) вдоль закрепления, используя две ШАЙБЫ M12 (121) и одну ГАЙКУ M12 (126). Установите два КОЛПАЧКА (73). Установите СТАЛЬНУЮ ПЛАСТИНУ (19) на ПОДРАМНИК (18) логотипом наружу, а затем закрепите двумя ВИНТАМИ M5×10мм (97) и двумя ШАЙБАМИ M5 (117). Установите БОЛЬШОЙ ВАЛИК (93) на ПРАВЫЙ РЫЧАГ БАБОЧКИ (20). Установите левую сторону. Установите РУЧКУ (26) на ПРАВой РЫЧАГ БАБОЧКИ (20), закрепив его при помощи одного БОЛТА M10×25мм (102) и одной ПОЛУКРУГОЛОЙ ШАЙБЫ M10 (120). Установите левую сторону.



## ШАГ 7

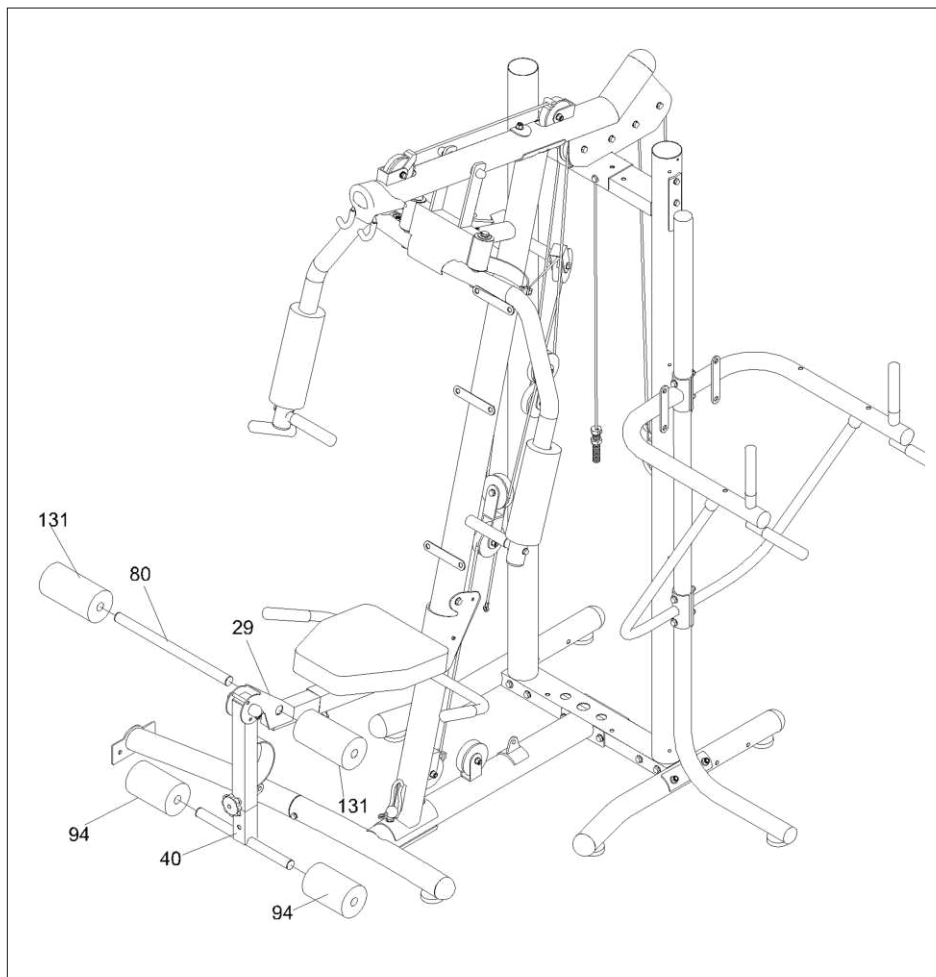
Установите **ОПОРНУЮ РАМУ СИДЕНЬЯ (30)** на **ВЕРТИКАЛЬНУЮ РАМУ (6)**, как показано на рисунке, вставьте один **БОЛТ М10×100мм (112)** вместе с двумя **ШАЙБАМИ М12 (121)**, одной **ГАЙКОЙ М12 (126)** и затяните вручную. Установите **ФИКСАТОР СИДЕНЬЯ (71)**. Установите **РУЧКУ СИДЕНЬЯ (32)** на **ОПОРНУЮ РАМУ СИДЕНЬЯ (30)**, закрепив ее с помощью одного **БОЛТА М10×75мм (108)**, одного **БОЛТА М10×70мм (107)**, трех **ШАЙБ М10 (119)** и одной **ГАЙКИ М10 (125)**. Установите **ПОДУШКУ СИДЕНЬЯ В (88)** на **ОПОРНУЮ РАМУ СИДЕНЬЯ (30)**, закрепив ее с помощью четырех **ВИНТОВ М8×20мм (99)** и четырех **ШАЙБ М8 (118)**.





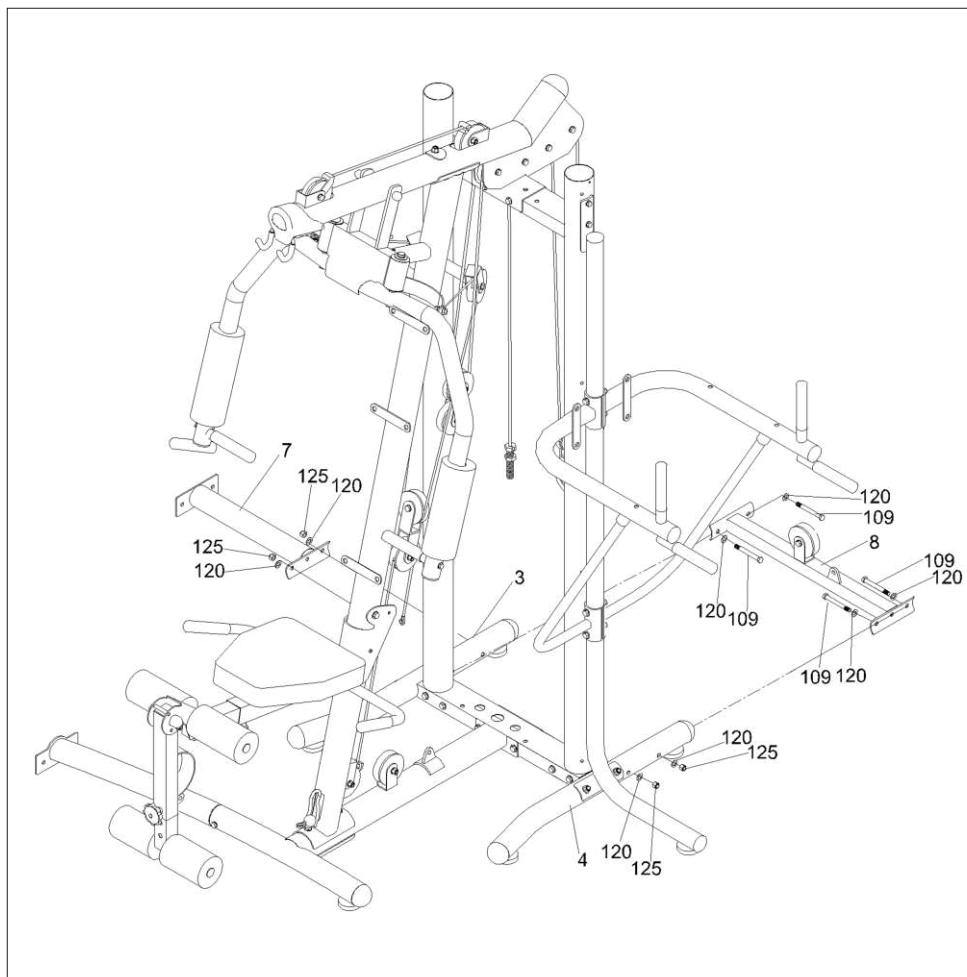
## ШАГ 8

Вставьте СТЕРЖЕНЬ УПОРА ДЛЯ НОГ (80) в отверстия РАМЫ РЕГУЛИРОВКИ СИДЕНИЯ (29), как показано на рисунке. Наденьте два ДЛИННЫХ ВАЛИКА (131) на концы СТЕРЖНЯ (80), как показано на рисунке. Установите два МАЛЫХ ВАЛИКА (94) на СТЕРЖЕНЬ РЕГУЛИРОВОЧНОЙ ТРУБЫ ДЛЯ НОГ (40).



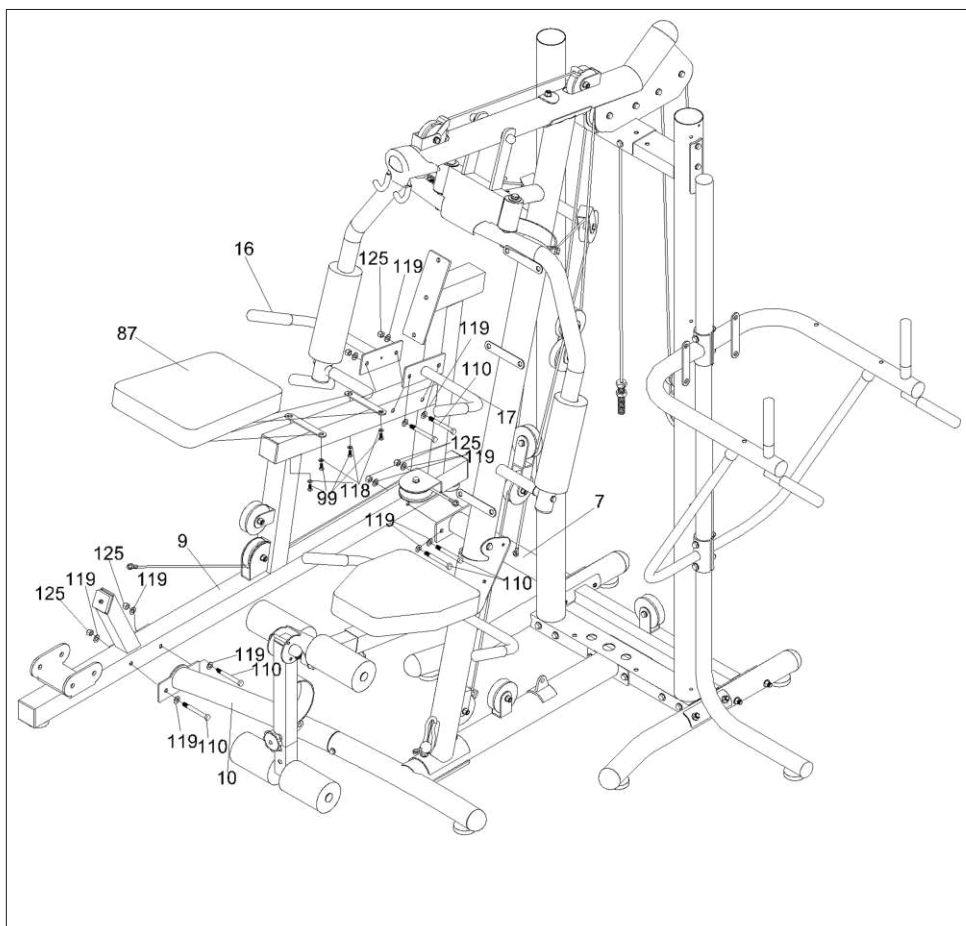
## ШАГ 9

Установите ЗАДНЮЮ СОЕДИНИТЕЛЬНУЮ РАМУ (8) и ЗАДНЮЮ ОСНОВНУЮ ТРУБУ (7) на ПРАВОЙ ОСНОВНОЙ РАМЕ (3), как показано. Закрепите вручную двумя БОЛТАМИ М10×80мм (109), четырьмя ШАЙБАМИ М10 (120) и двумя ГАЙКАМИ М10 (125). Установите ЗАДНЮЮ СОЕДИНИТЕЛЬНУЮ РАМУ (8) на ЛЕВУЮ ОСНОВНУЮ РАМУ (4). Зафиксируйте вручную двумя БОЛТАМИ М10×80мм (109), четыре ПОЛУКРУГЛЫЕ ШАЙБЫ М10 (120) и две ГАЙКИ М10 (125). Надежно затяните болты.



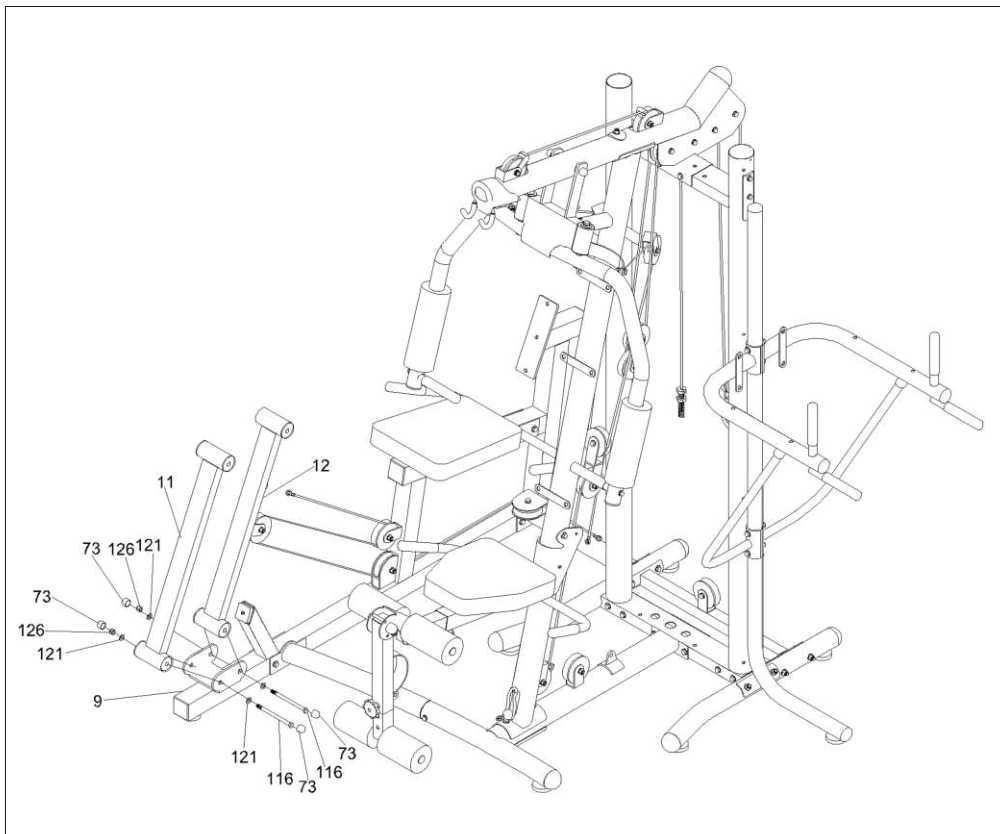
## ШАГ 10

Установите ПРАВУЮ ОСНОВНУЮ ТРУБУ (9) на ЗАДНЮЮ ОСНОВНУЮ ТРУБУ (7) и ПЕРЕДНЮЮ ПОПРЕЧНУЮ ТРУБУ (10). Закрепите при помощи четырех БОЛТОВ М10×85мм (110), восьми ШАЙБ М10 (119) и четырех ГАЕК М10 (125). Установите ПРАВЫЙ ПОРУЧЕНЬ (16) и ЛЕВЫЙ ПОРУЧЕНЬ (17) на ПРАВОЙ ОСНОВНОЙ ТРУБЕ (9). Закрепите с помощью двух БОЛТОВ М10×85мм (110), четырех ШАЙБ М10 (119) и двух ГАЕК М10 (125). Установите ПОДУШКУ СИДЕНЬЯ А (87) на ПРАВОЙ ОСНОВНОЙ ТРУБЕ (9), используя четыре ВИНТА М8×20мм (99) и четыре ШАЙБЫ М8 (118).



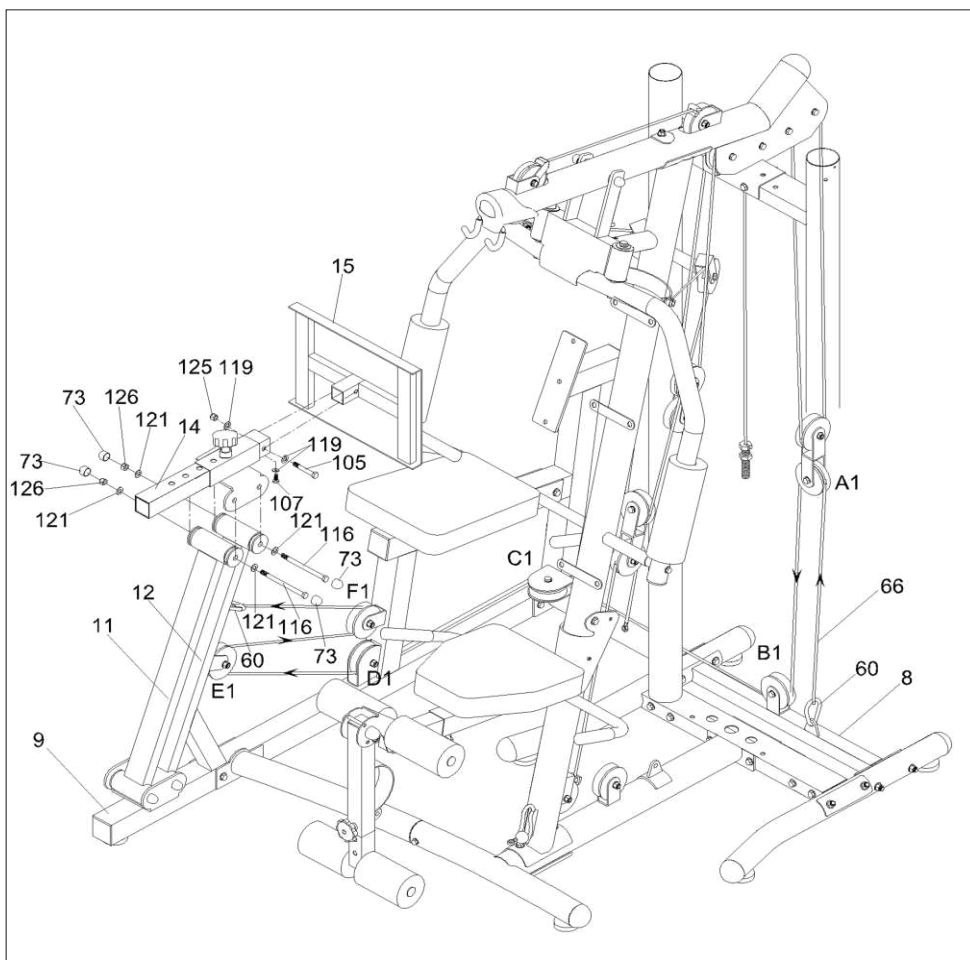
## ШАГ 11

Установите ОПОРНУЮ ТРУБУ А (11) и ОПОРНУЮ ТРУБУ В (12) на ПРАВОЙ ОСНОВНОЙ ТРУБЕ (9). Закрепите с помощью двух БОЛТОВ М12×145мм (116), четырех ШАЙБ М12 (121) и двух ГАЕК М12 (126). Установите КОЛПАЧКИ (73).



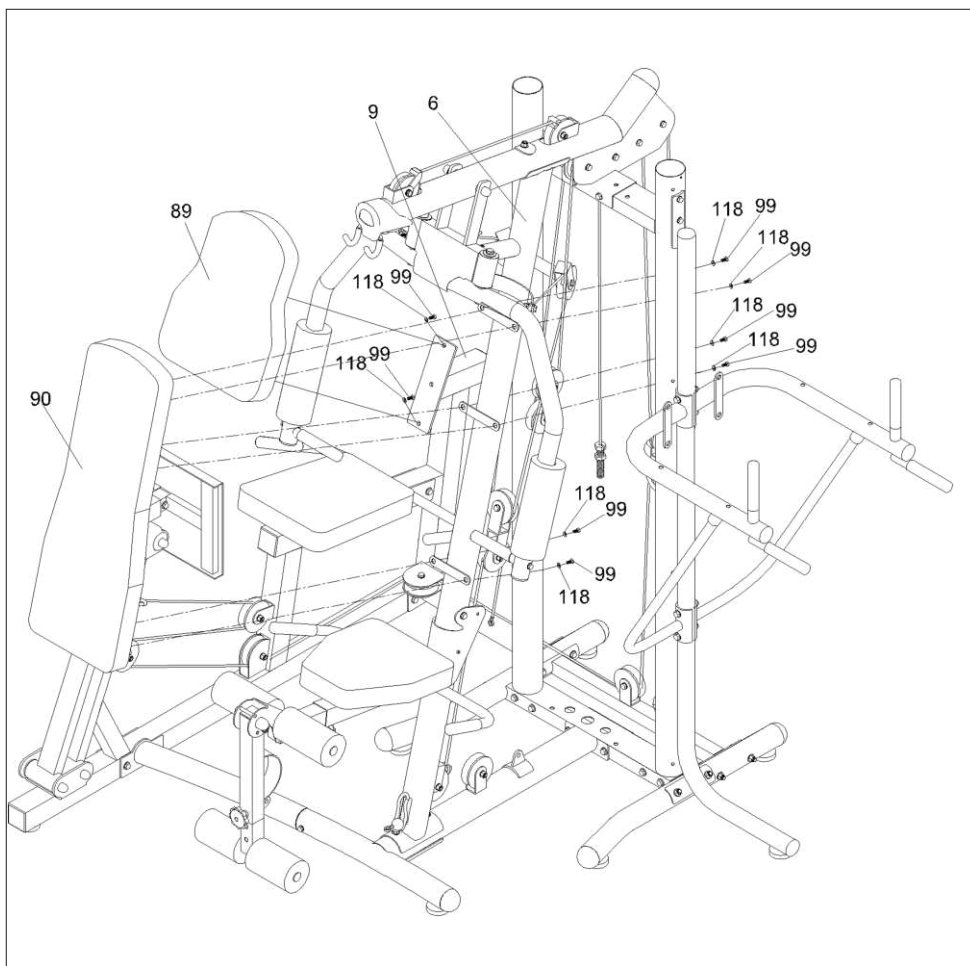
## ШАГ 12

Присоедините один конец ТРОСА РАЗГЕБАТЕЛЯ НОГ (66) к ЗАДНЕЙ СОЕДИНИТЕЛЬНОЙ РАМЕ (8) КАРАБИНОМ (60), как показано на рисунке. Пропустите ТРОС (66) через шкивы А1, В1, С1, D1, Е1, F1, как показано на рисунке, а затем прикрепите другой конец ТРОСА (66) к ОПОРНОЙ ТРУБЕ В (12). Установите РЕГУЛИРОВОЧНЫЙ КРОНШТЕЙН (14) к верхней части ОПОРНОЙ ТРУБЫ А (11) и ОПОРНОЙ ТРУБЫ В (12), закрепите с использованием двух болтов М12×145мм (116), четырех шайб М12 (121) и две М12 гайки (126). Установите КОЛПАЧКИ (73). Установите ПЛАТФОРМУ ДЛЯ НОГ (15) на РЕГУЛИРОВОЧНЫЙ КРОНШТЕЙН (14) и закрепите, используя один БОЛТ М10×60мм (105), один БОЛТ М10×70мм (107), три ШАЙБЫ М10 (119) и одну ГАЙКУ М10 (125).



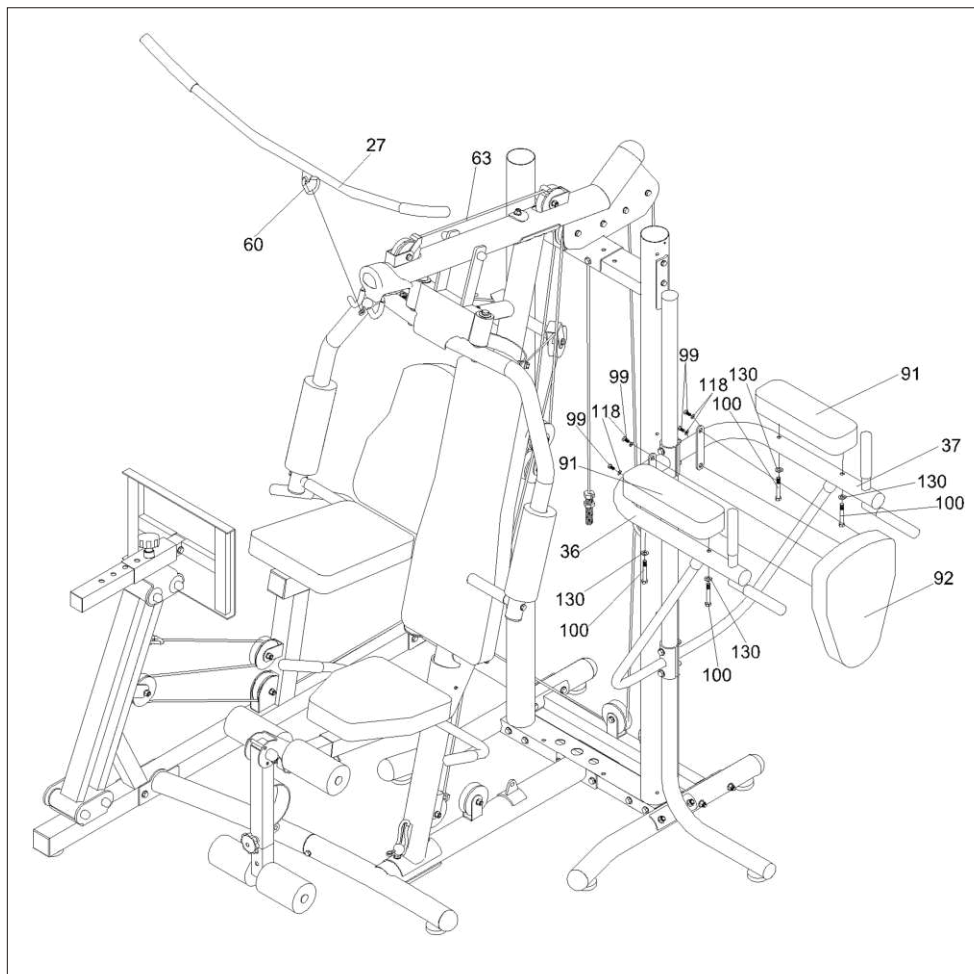
## ШАГ 13

Установите ПОДУШКУ СПИНКИ А (89) на ПРАВОЙ ОСНОВНОЙ ТРУБЕ (9). Закрепите двумя ВИНТАМИ М8×20мм (99) и двумя ШАЙБАМИ М8 (118). Установите ПОДУШКУ СПИНКИ В (90) на ВЕРТИКАЛЬНУЮ РАМУ (6). Закрепите с помощью четырех ВИНТОВ М8×20мм (99) и четырех ШАЙБ М8 (118).



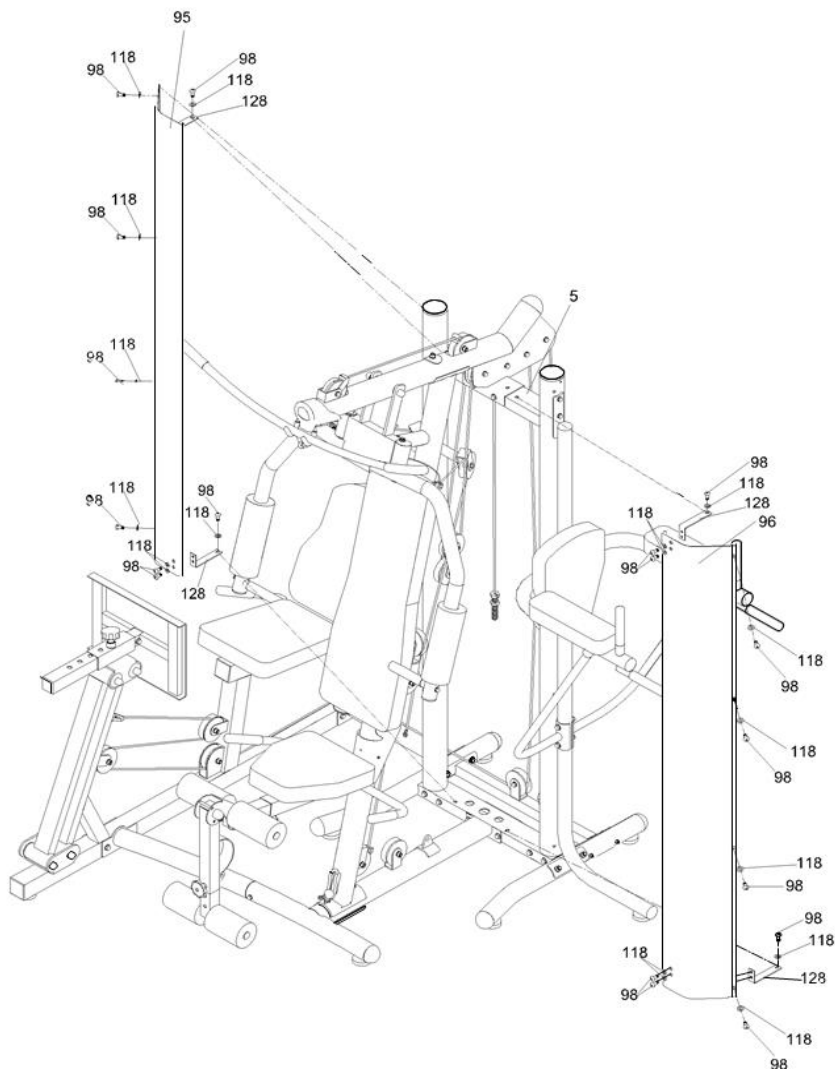
## ШАГ 14

Установите ПОДУШКИ ПОД ЛОКТИ (91) на ПРАВУЮ УПОР ДЛЯ РУК (36) и ЛЕВЫЙ УПОР ДЛЯ РУК (37) с помощью четырех БОЛТОВ М8×58мм (100) и четырех ПОЛУКРУГЛЫХ ШАЙБ М8 (130). Установите ПОДУШКУ СПИНКИ С (92) на ПРАВЫЙ УПОР ДЛЯ РУК (36) и ЛЕВЫЙ УПОР ДЛЯ РУК (37). Закрепите с помощью четырех ВИНТОВ М8×20мм (99) и четырех ШАЙБ М8 (118). Прикрепите ГРИФ ДЛЯ ТЯГИ (27) к концу ВЕРХНЕГО ТРОСА при помощи КАРАБИНА (60).



## ШАГ 15

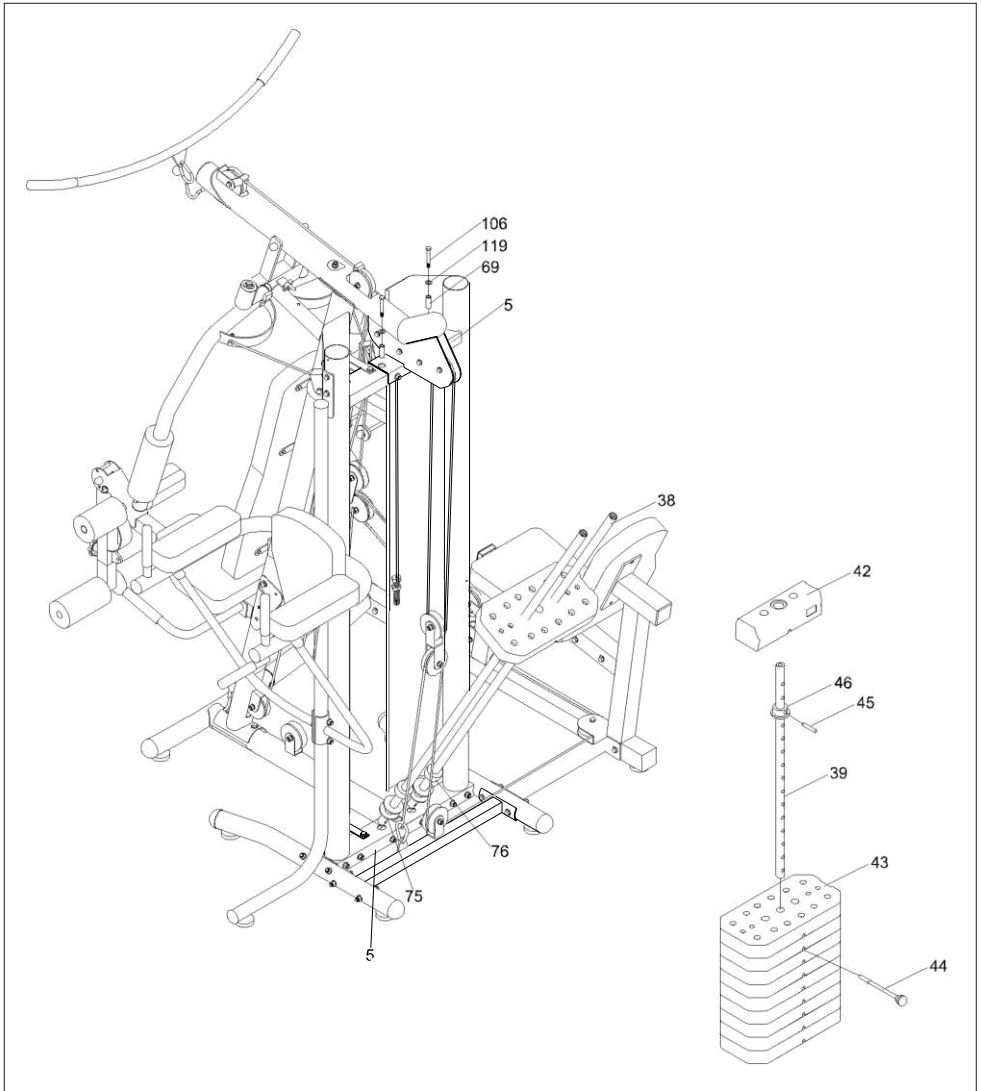
Прикрепите две L-ПЛАСТИНЫ (128) к ПРАВОМУ КОЖУХУ СТЕКА (95) с помощью четырех БОЛТОВ М8×20мм (98) и четырех ШАЙБ М8 (118), как показано на рисунке. Прикрепите две L-ПЛАСТИНЫ (128) к ЛЕВОМУ КОЖУХУ СТЕКА (96) с помощью четырех БОЛТОВ М8×20мм (98) и четырех ШАЙБ М8 (118). Прикрепите ПРАВЫЙ КОЖУХ СТЕКА (95) и ЛЕВЫЙ КОЖУХ СТЕКА (96) к ЗАДНЕЙ ОСНОВНОЙ РАМЕ (5), закрепив их двенадцатью БОЛТАМИ М8×16мм (98) и двенадцатью ШАЙБАМИ М8 (118).





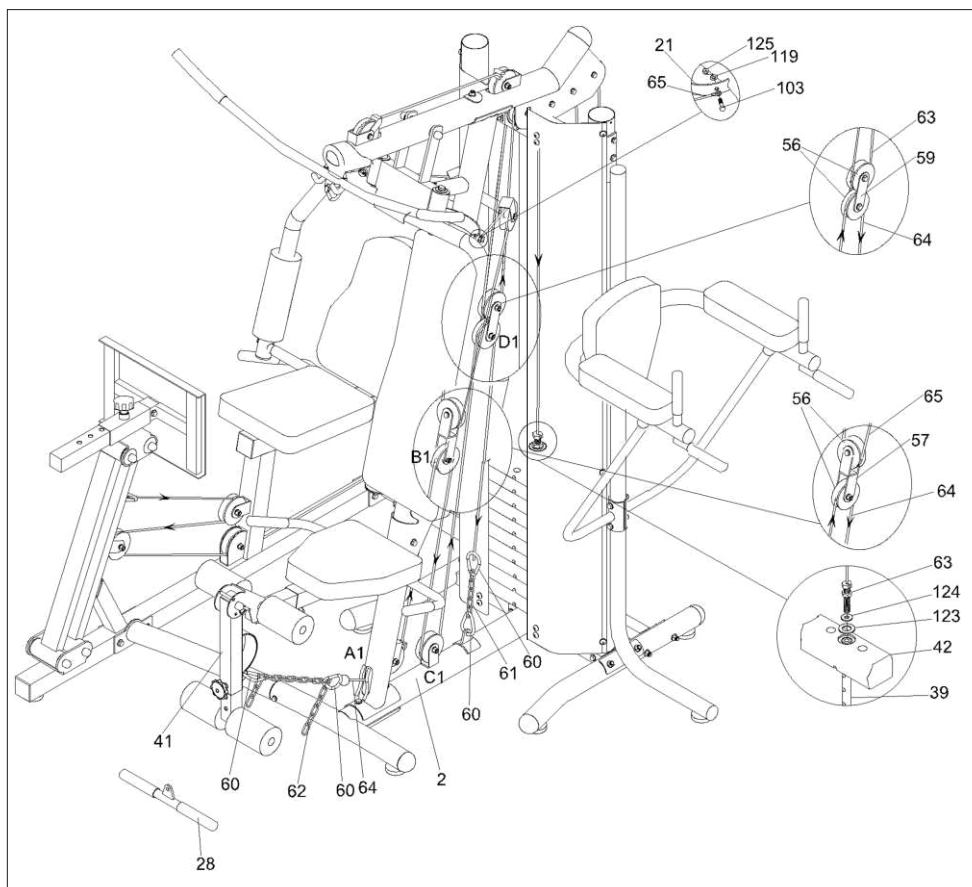
## ШАГ 16

Вставьте две НАПРАВЛЯЮЩИЕ (38) в отверстия ЗАДНЕЙ ОСНОВНОЙ РАМЫ (5). Установите НАПРАВЛЯЮЩИЕ (38), как показано на рисунке. Наденьте один УПОР (75) и КРУГЛЫЙ ОТБОЙНИК (76) на каждую НАПРАВЛЯЮЩУЮ (38). Наденьте ВЕСОВУЮ ПЛИТУ (43) на НАПРАВЛЯЮЩИЕ (38), как показано, одну за другой, наконец наденьте ВЕРХНЮЮ ВЕСОВУЮ ПЛИТУ (42). Установите две СТАЛЬНЫЕ ВТУЛКИ (69) в верхней части НАПРАВЛЯЮЩИХ (38), как показано. Совместите отверстия. Установите два БОЛТА М10×65мм (106) через СТАЛЬНУЮ ВТУЛКУ (69), отверстия ЗАДНЕЙ ОСНОВНОЙ РАМЫ (5), в НАПРАВЛЯЮЩИЕ (38), как показано. Поместите ПЛАСТИКОВУЮ ВТУЛКУ (46) на ШТОК ДЛЯ ВЫБОРА ВЕСА (39), установите ФИКСАТОР (45). Вставьте ШТОК ДЛЯ ВЫБОРА ВЕСА (39) в ВЕСОВЫЕ ПЛИТЫ. Установите ФИКСАТОР ВЫБОРА ВЕСА (44) в отверстие ВЕСОВОЙ ПЛАСТИНЫ (43).



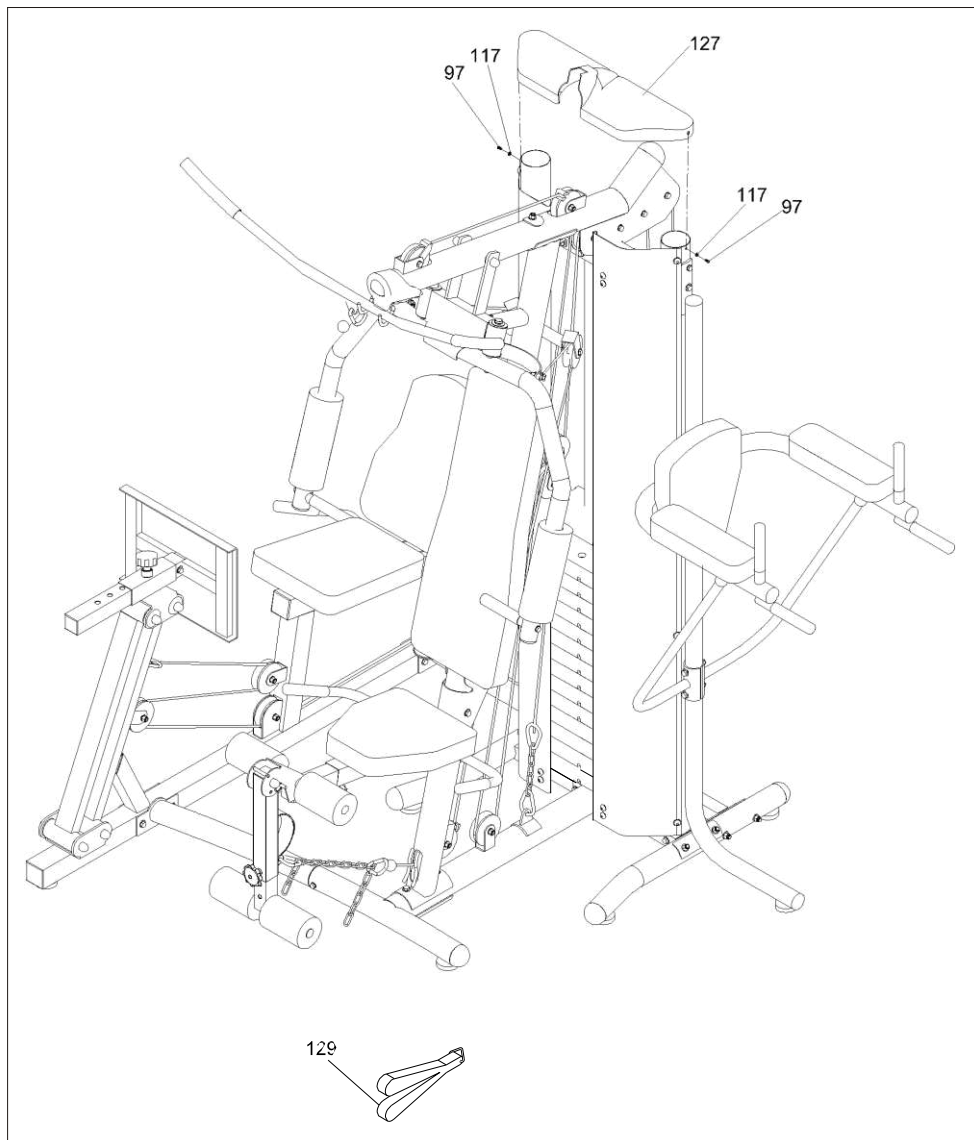
## ШАГ 17

Установите ВЕРХНИЙ ТРОС (63), ТРОС БАБОЧКИ (65) и НИЖНИЙ ТРОС (64), как показано на рисунке. Прикрепите гайку ВЕРХНЕГО ТРОСА (63) к ШТОКУ ДЛЯ ВЫБОРА ВЕСА (39) с помощью одной ШАЙБЫ Т3.0×Ø13×Ø32мм (124) и одной ШАЙБЫ Т3.0×Ø26×Ø46мм (123). Присоедините один конец ТРОСА БАБОЧКИ (65) к ЛЕВОМУ РЫЧАГУ БАБОЧКИ (21), используя один БОЛТ М10×35мм (103), одну ШАЙБУ М10 (119) и одну ГАЙКУ М10 (125). Присоедините другой конец ТРОСА БАБОЧКИ (65) к ПРАВОМУ РЫЧАГУ БАБОЧКИ (20), используя БОЛТ М10×35мм (103), ШАЙБУ М10 (119) и ГАЙКУ М10 (125). Присоедините конец НИЖНЕГО ТРОСА (64) к РЕГУЛИРОВОЧНОЙ ТРУБЕ ДЛЯ НОГ (41) с помощью двух КАРАБИНОВ (60) и ДЛИННОЙ ЦЕПИ (62). Присоедините конец с проушиной НИЖНЕГО ТРОСА (64) к ОПОРНОЙ РАМЕ (2) с помощью двух КАРАБИНОВ (60) и КОРОТКОЙ ЦЕПИ (61).



## ШАГ 18

Прикрепите КРЫШКУ КОЖУХА ВЕСОВОГО СТЕКА (127) к ЗАДНЕЙ ОСНОВНОЙ РАМЕ (5) с помощью двух ВИНТОВ М5×10мм (97) и двух ШАЙБ М5 (117).



## Список комплектующих частей

№.	Наименование	Кол-во
1	Верхняя рама	1
2	Опорная рама	1
3	Правая основная рама	1
4	Левая основная рама	1
5	Задняя основная рама	1
6	Вертикальная рама	1
7	Задняя основная трубу	1
8	Задняя соединительная рама	1
9	Правая основная труба	1
10	Передняя поперечная труба	1
11	Опорная труба А	1
12	Опорная труба В	1
13	Регулировочный фиксатор	1
14	Регулировочный кронштейн	1
15	Платформа для ног	1
16	Правый поручень	1
17	Левый поручень	1
18	Подрамник	1
19	Стальная пластина	1
20	Правый рычаг бабочки	1
21	Левый рычаг бабочки	1
22	Поручень (100 мм)	2

23	Поручень (114 мм)	2
24	Поручень (132 мм)	8
25	Поручень (194 мм)	2
26	Ручка	2
27	Гриф для тяги	1
28	Нижнее крепление	1
29	Рама регулировки сиденья	1
30	Опорная рама сиденья	1
31	Пружинное кольцо	2
32	Ручка сиденья	1
33	Соединительная труба	1
34	Правая опора ВКР	1
35	Левая опора ВКР	1
36	Правый упор для рук	1
37	Левый упор для рук	1
38	Направляющая	2
39	Шток выборки веса	1
40	Стержень регулировочной трубы для ног	1
41	Регулировочная труба для ног	1
42	Верхняя весовая плита	1
43	Весовая плита	10
44	Фиксатор выбора веса	1
45	Фиксатор	1
46	Пластиковая втулка	1

47	Втулка	1
48	Втулка (Ø50 × Ø12.1 мм)	8
49	Втулка (Ø 50 × Ø 19.1 мм)	4
50	Втулка (Ø 25.4 мм)	2
51	Верхняя заглушка	1
52	Ручка с резьбой	1
53	Ручка с резьбой	1
54	Ручка с резьбой	1
55	Малый шкив	1
56	Шкив	20
57	Кронштейн шкива	2
58	Защита шкива	3
59	Кронштейн шкива	2
60	Карабин	7
61	Короткая цепь	1
62	Длинная цепь	1
63	Верхний трос	1
64	Нижний трос	1
65	Трос бабочки	1
66	Трос разгибателя ног	1
67	Заглушка	2
68	Фиксатор	1
69	Стальная втулка	2
70	L-фиксатор	1

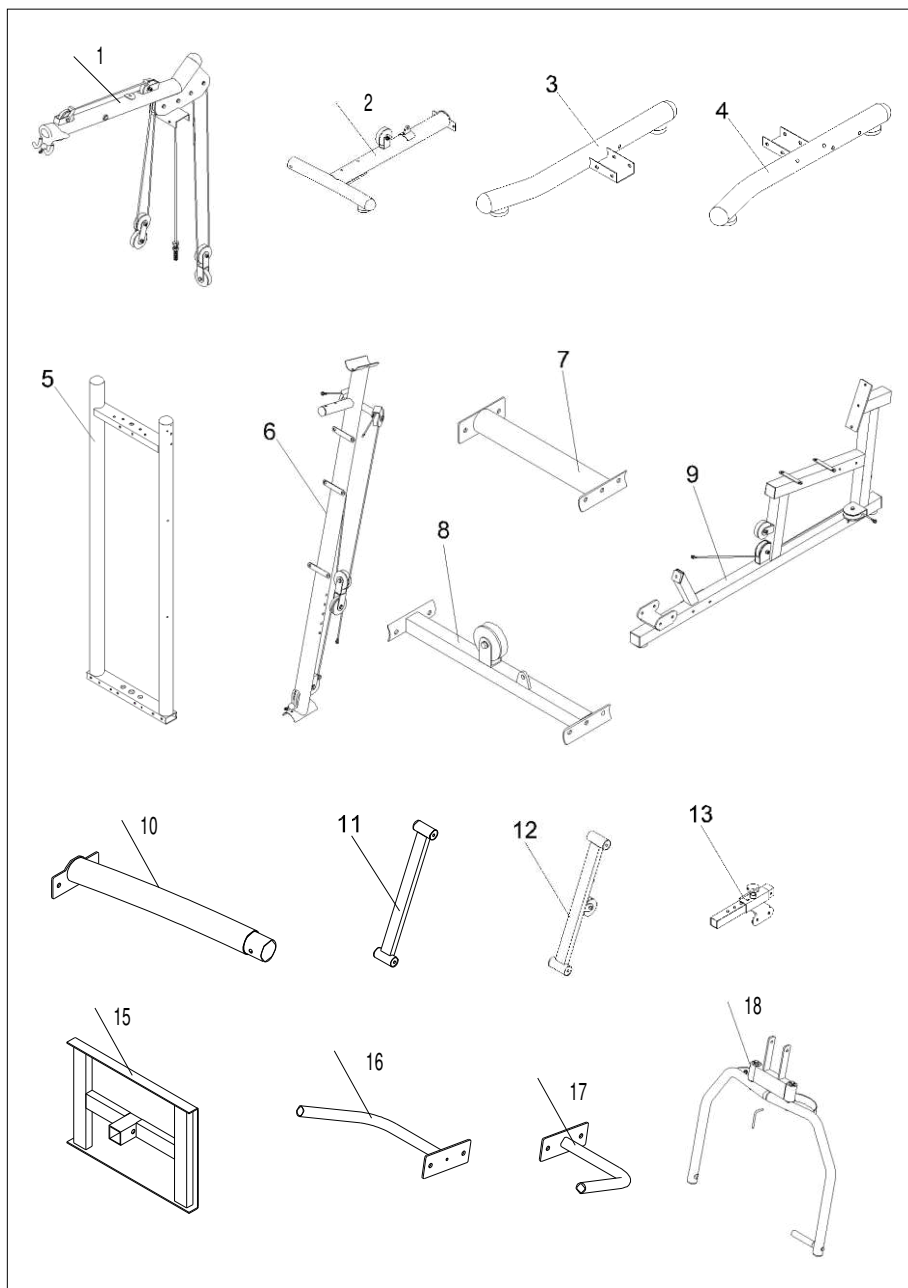
71	Фиксатор сиденья	1
72	Крюк	2
73	Колпачок	12
74	Заглушка Ø60 мм	5
75	Упор	2
76	Круглый отбойник	2
77	Квадратный отбойник	1
78	Отбойник	1
79	Регулируемая ножка	8
80	Стержень упора для ног	1
81	Втулка Ø 76 мм	1
82	Круглая втулка Ø 25 мм	4
83	Круглая втулка Ø 45 мм	9
84	Квадратная заглушка 60×60 мм	4
85	Квадратная заглушка 45×45 мм	1
86	Квадратная заглушка 45×45 мм	1
87	Подушка сиденья А	1
88	Подушка сиденья В	1
89	Подушка спинки А	1
90	Подушка спинки В	1
91	Подушка под локти	2
92	Подушка спинки С	1
93	Большой валик	2
94	Малый валик	2



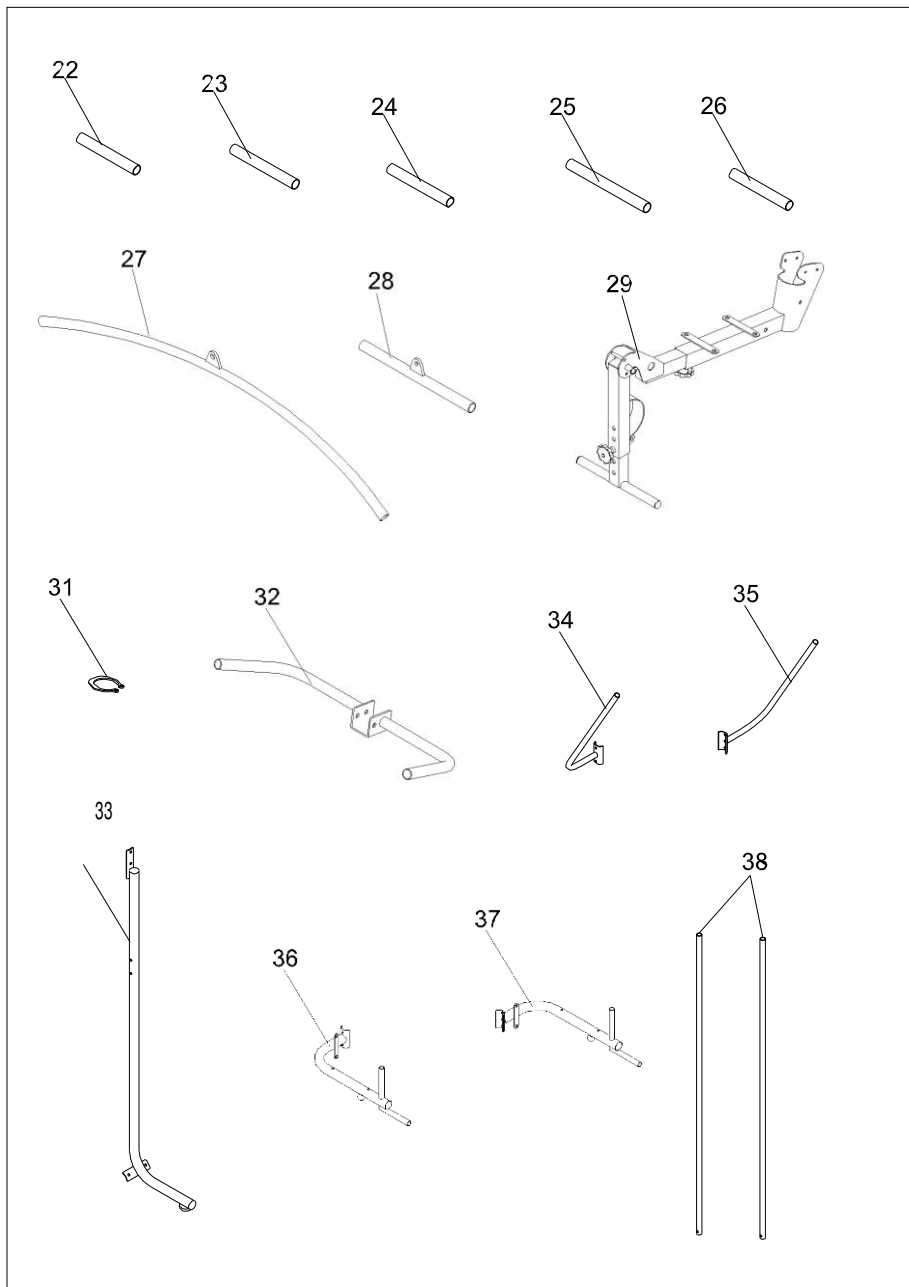
95	Правый кожух стека	1
96	Левый кожух стека	1
97	Винт М5×10мм	4
98	Болт М8×16мм	20
99	Винт М8×20мм	20
100	Болт М8×58мм	4
101	Винт М10×25мм	1
102	Болт М10×25 мм	6
103	Болт М10×35 мм	2
104	Болт М10×50 мм	21
105	Болт М10×60 мм	1
106	Болт М10×65 мм	6
107	Болт М10×70 мм	1
108	Болт М10×75 мм	1
109	Болт М10×80 мм	6
110	Болт М10×85 мм	6
111	Болт М10×95 мм	5
112	Болт М10×100 мм	6
113	Болт М10×105 мм	2
114	Болт М12×75 мм	1
115	Болт М12×130 мм	1
116	Болт М12×145 мм	4
117	Шайба М5	4
118	Шайба М8	40

119	Шайба М10	80
120	Полукруглая шайба М10	34
121	Шайба М12	12
122	Шайба Т3.0× Ø 19.5× Ø 40 мм	2
123	Шайба Т3.0× Ø 26× Ø 46 мм	1
124	Шайба Т3.0× Ø 13× Ø 32 мм	1
125	Гайка М10	53
126	Гайка М12	6
127	Крышка кожуха весового стека	1
128	L-пластина	4
129	Двойная полоса	1
130	Дуговая шайба М8	4
131	Длинный валик	2

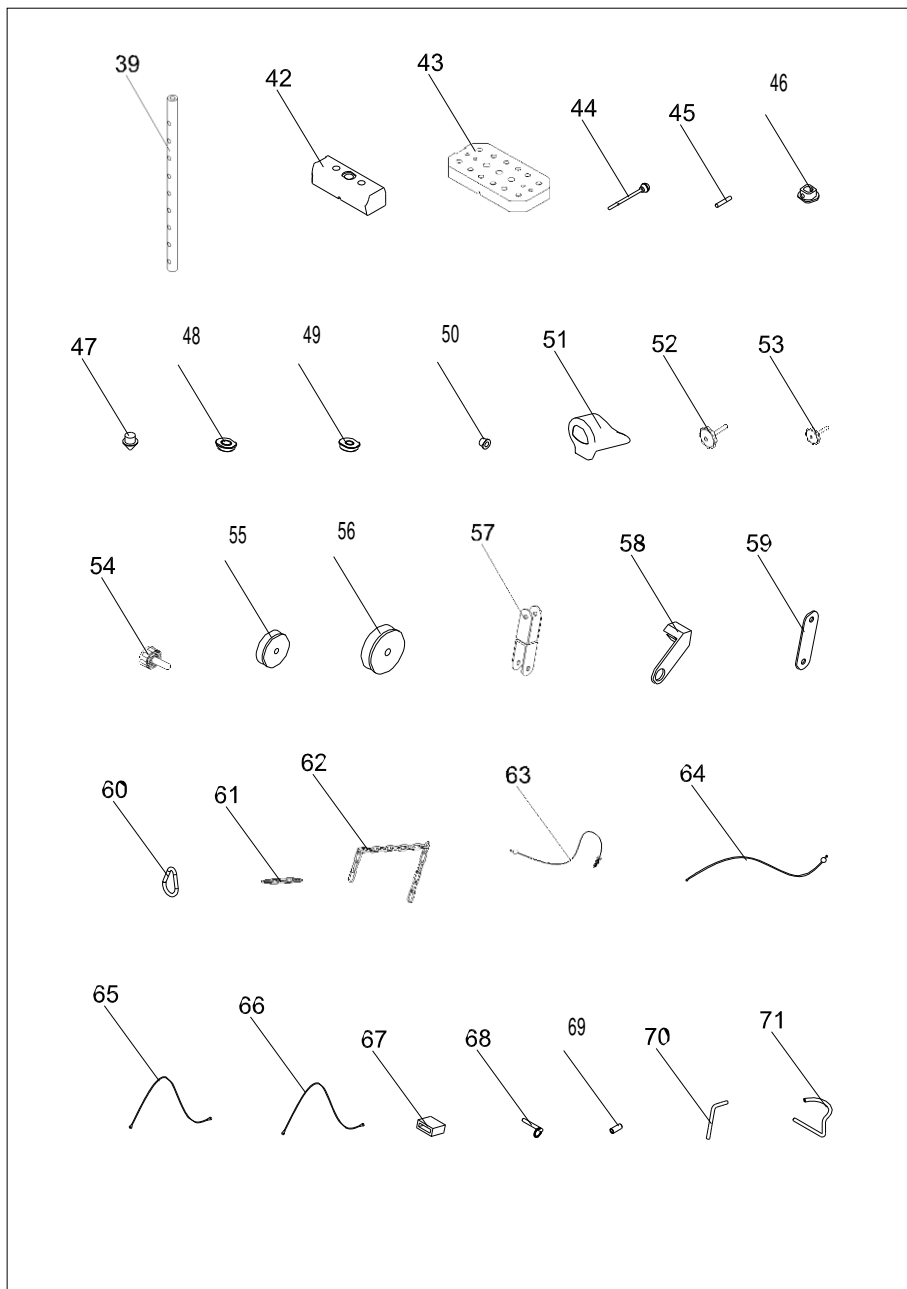
# ИЗОБРАЖЕНИЕ КОМПЛЕКТУЮЩИХ ЧАСТЕЙ – 1



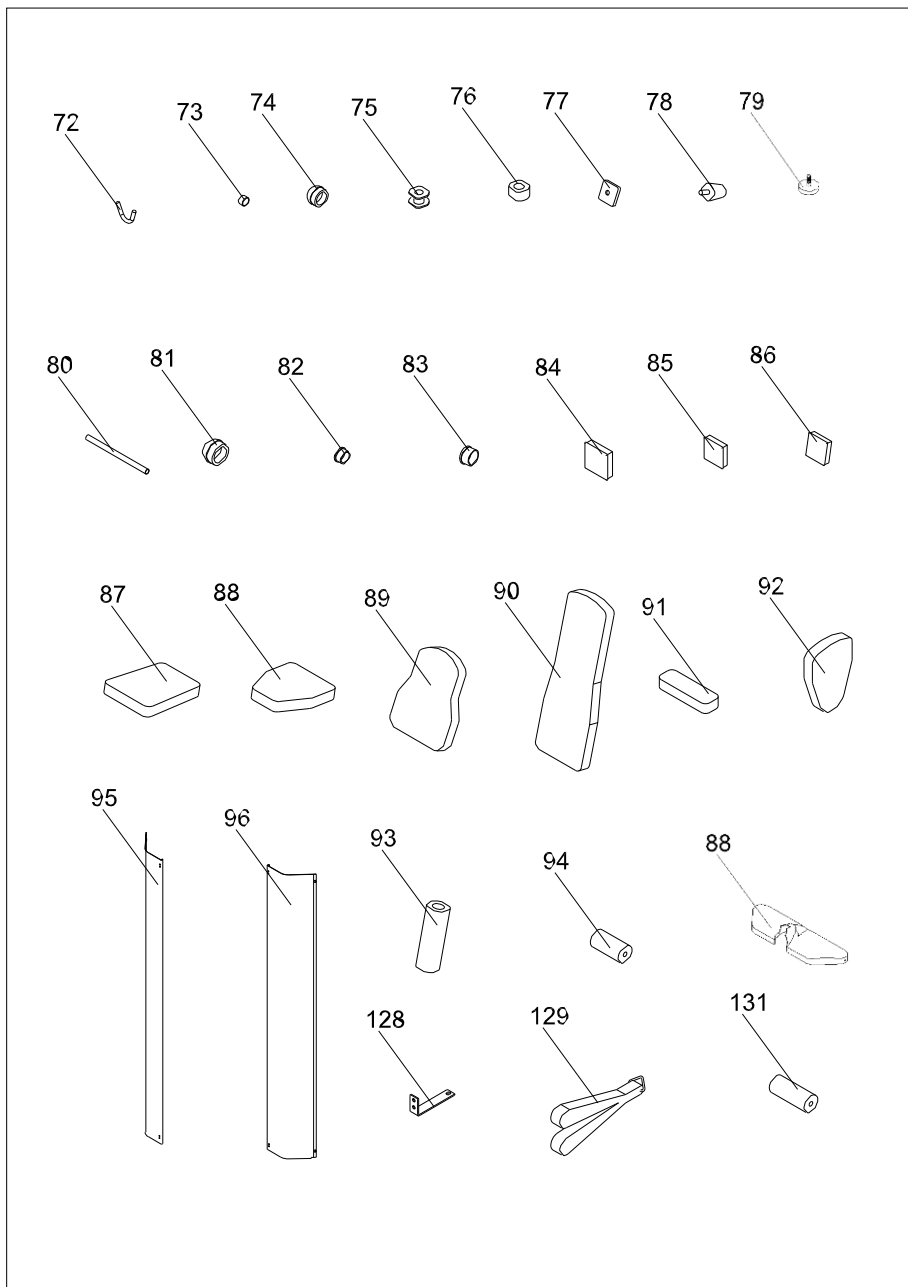
## ИЗОБРАЖЕНИЕ КОМПЛЕКТУЮЩИХ ЧАСТЕЙ - 2



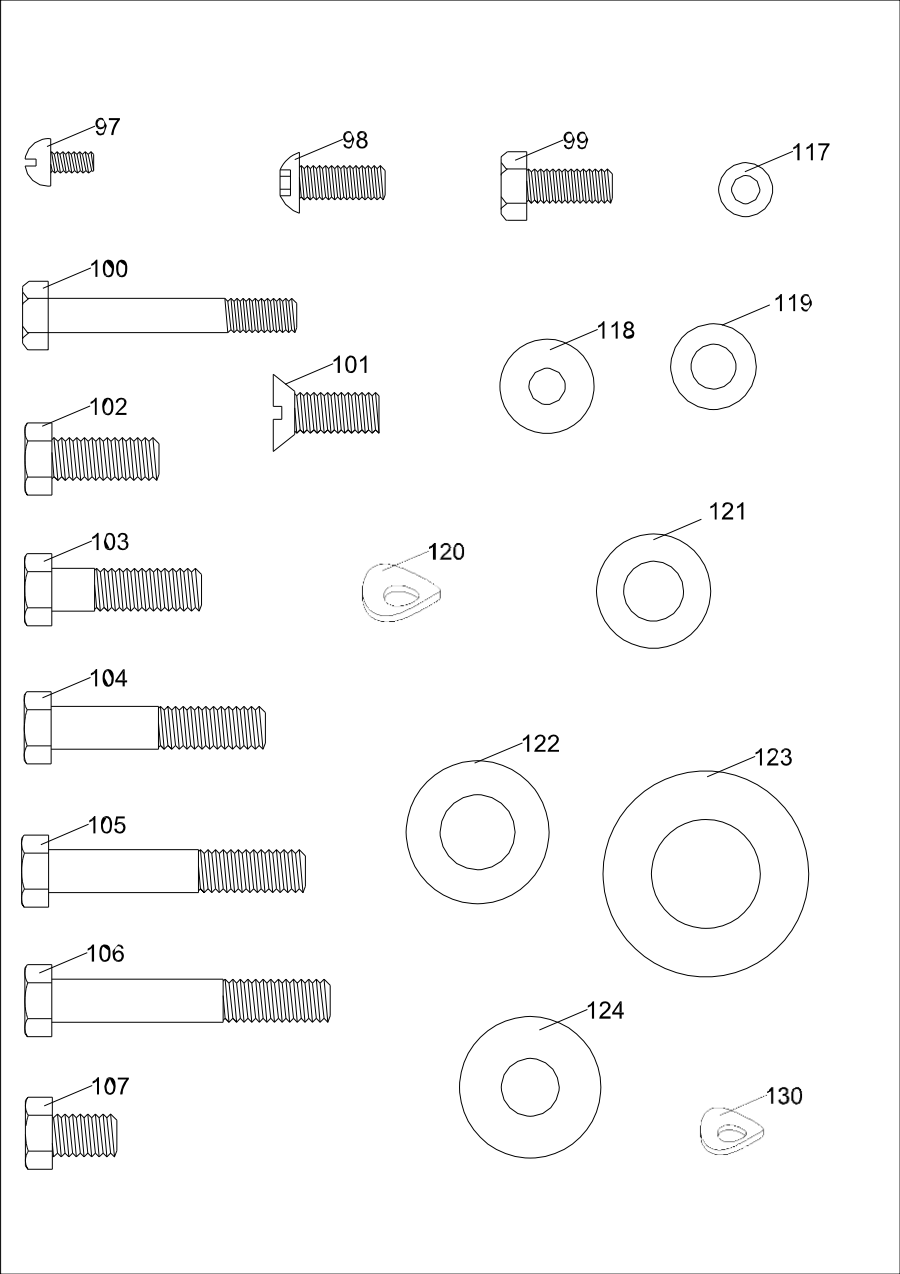
# ИЗОБРАЖЕНИЕ КОМПЛЕКТУЮЩИХ ЧАСТЕЙ - 3



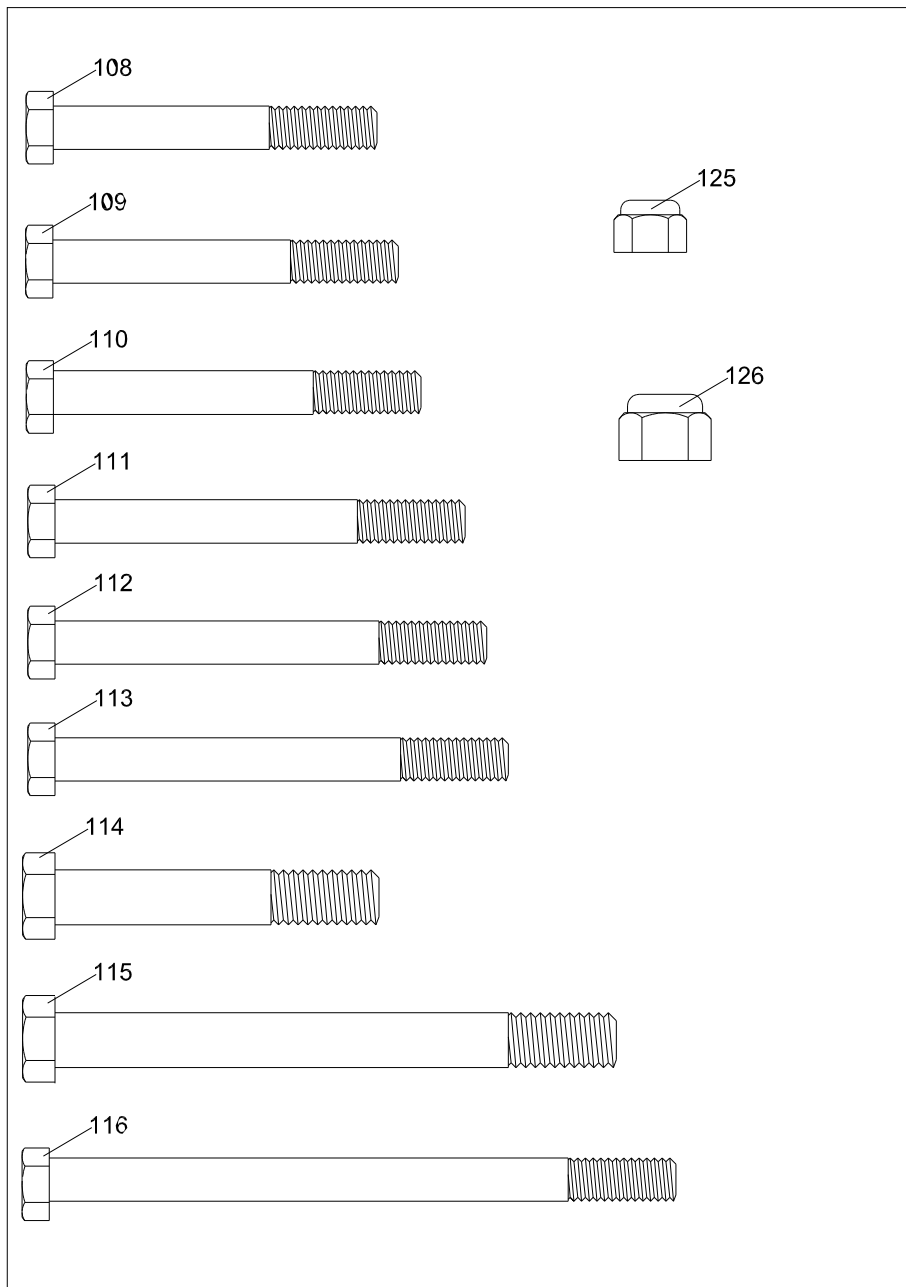
# ИЗОБРАЖЕНИЕ КОМПЛЕКТУЮЩИХ ЧАСТЕЙ - 4



**ИЗОБРАЖЕНИЕ КОМПЛЕКТУЮЩИХ ЧАСТЕЙ – 5**



# ИЗОБРАЖЕНИЕ КОМПЛЕКТУЮЩИХ ЧАСТЕЙ – 6





## ТЕХНИЧЕСКИЕ СПЕЦИФИКАЦИИ

Назначение	домашнее
Тип	многопозиционный многофункциональный
Упражнения	жим от груди/от плеч, баттерфляй, тяга сверху/снизу, разгибание/сгибание ног и другие
Рама	устойчивая, с однослойной покраской
Вес стека	100 кг
Тросы	стальные в нейлоновой оболочке
Направляющие	хромированные
Регулировка положения сиденья	нет
Складывание	да (сиденье)
Размер в рабочем состоянии (Д*Ш*В)	174*200*225 см
Размер в упаковке (Д*Ш*В)	4 коробки (223*64*27 см/ 173*76*18 см/ 42*22*25 см / 42*22*25 см)
Вес нетто	210 кг
Вес брутто	229 кг
Макс. вес пользователя	110 кг
Производитель	VN Fitness, Испания
Страна изготовления	КНР

Поставщик: ООО «Фитатлон» 115230, Россия, г. Москва, Каширское шоссе, дом 13 Б, 5 этаж, комната № 31 в помещении № 1.

Дата изготовления указана на упаковке тренажера.

*\*Упаковка содержит информацию о дате изготовления оборудования, указанную в виде шифра. Пример: С200122, где 20 – год изготовления, 01 – месяц изготовления, 22 – внутренний номер учета.*

Оборудование сертифицировано в соответствии с Техническим Регламентом Таможенного Союза.

\*Производитель оставляет за собой право вносить изменения в конструкцию тренажера, не ухудшающие значительно его основные технические характеристики.

Все актуальные изменения в конструкции либо технических спецификациях изделия отражены на официальном сайте поставщика оборудования ООО «Фитатлон»: [www.neotren.ru](http://www.neotren.ru)

Последнюю версию Руководства пользователя можно найти на сайте поставщика ООО «Фитатлон»: [www.neotren.ru](http://www.neotren.ru)

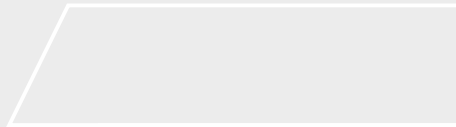
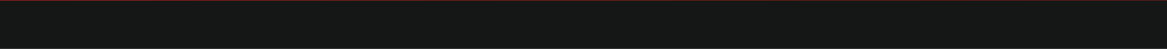
**ВНИМАНИЕ!**

**ТРЕНАЖЕР ПРЕДНАЗНАЧЕН ДЛЯ ДОМАШНЕГО ИСПОЛЬЗОВАНИЯ.**

**НЕ ПОДЛЕЖИТ ОБЯЗАТЕЛЬНОЙ СЕРТИФИКАЦИИ.**







**BH**FITNESS

