

## **Инструкция**

### **Скамья силовая со стойками Unix Fit Bench 120P**

Полезные ссылки:

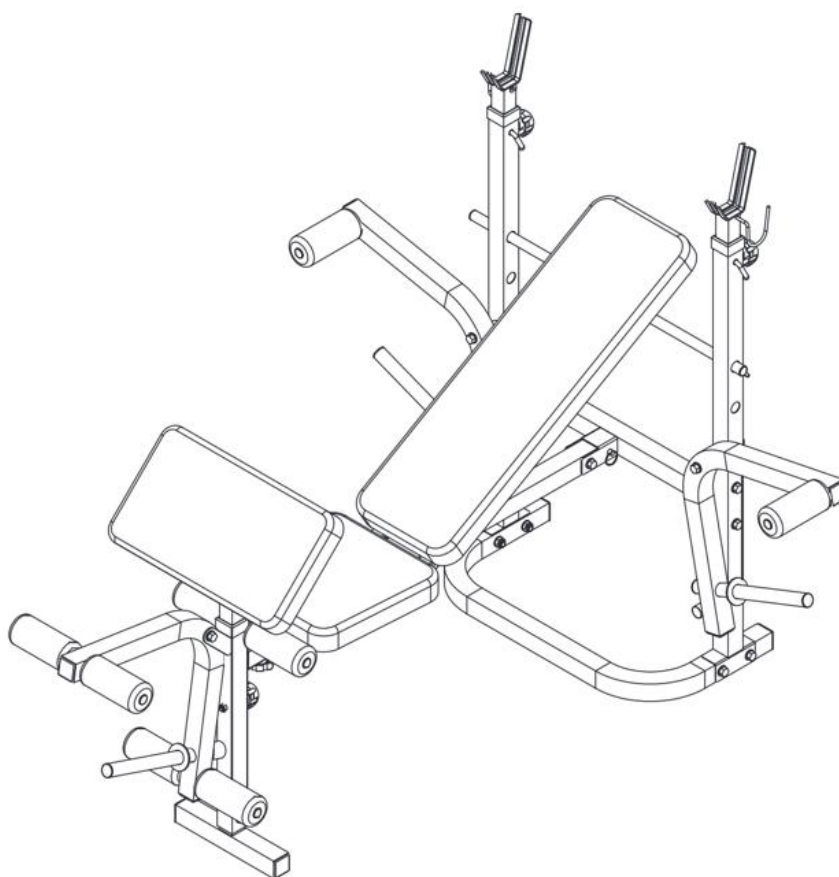
[Скамья силовая со стойками Unix Fit Bench 120P - смотреть на сайте](#)

[Скамья силовая со стойками Unix Fit Bench 120P - читать отзывы](#)



## РУКОВОДСТВО ПОЛЬЗОВАТЕЛЯ

### Силовая скамья UNIXFIT BENCH 120P



**Примечание.** Производитель оставляет за собой право модифицировать устройства по мере необходимости и не уведомлять об этом пользователей. Все зависит от конкретной модели продукта.

## Рады приветствовать вас, пользователи продукции UNIXFIT!

Мы благодарны, что ваш выбор был остановлен на тренажёре нашего бренда.

Для того чтобы обеспечить вашу максимальную сохранность, команда **UNIXFIT** просит вас с вниманием отнестись к изучению инструкции перед использованием тренажёра! В случае если инструкция в дальнейшем будет потеряна, её всегда можно найти на официальном сайте.

UNIXFIT заботится о своих покупателях и всегда готова ответить вам на все возникшие вопросы, в том числе и по эксплуатации товара, - для этого достаточно обратиться к продавцу или дилеру, у которого он был приобретен.

Уверены, вы с удовольствием будете пользоваться товарами нашего бренда! Помните, что регулярные занятия спортом способствуют улучшению вашего физического состояния, а также влияют на выработку эндорфинов. С брендом UNIXFIT вы можете быть уверены, что ваше тело на долгие годы останется подтянутым и красивым.

Мы постоянно развиваемся и предлагаем нашим клиентам самые современные и лучшие технологии на рынке. Все тренажёры бренда UNIXFIT много лет пользуются популярностью не только у взрослых, но и у их детей. Для того, чтобы изучить полный ассортимент продукции, перейдите на наш официальный сайт, наведя камеру на QR-код.



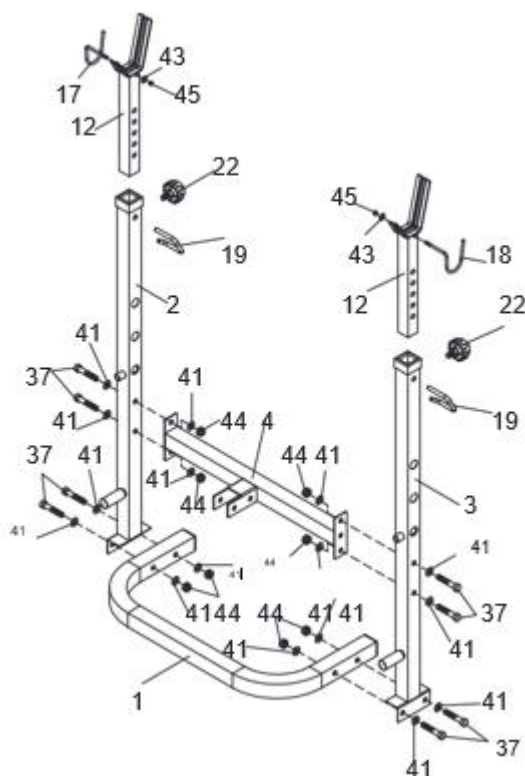
## Список деталей

<p>1</p>  <p>Задняя опора 1ШТ</p>	<p>2</p>  <p>Задняя стойка (П) 1ШТ</p>	<p>3</p>  <p>Задняя стойка (Л) 1ШТ</p>	<p>4</p>  <p>Поперечная опора 1ШТ</p>	<p>5</p>  <p>Основная рама 1ШТ</p>
<p>6</p>  <p>Передняя опора 1ШТ</p>	<p>7</p>  <p>Передняя стойка 1ШТ</p>	<p>8</p>  <p>Рычаг для ног 1ШТ</p>	<p>9</p>  <p>Рычаг (П) 1ШТ</p>	<p>10</p>  <p>Рычаг (Л)</p>
<p>11</p>  <p>Опора подлокотника 1ШТ</p>	<p>12</p>  <p>Опора для штанги 2ШТ</p>	<p>13</p>  <p>Стержень регул. спинки 1ШТ</p>	<p>14</p>  <p>Опора спинки 2ШТ</p>	<p>15</p>  <p>Мягкая накладка для спинки 3ШТ</p>
<p>16</p>  <p>Трубка рычага 2 ШТ</p>	<p>17</p>  <p>Страховочный крючок (П) 1ШТ</p>	<p>18</p>  <p>Страховочный крючок (Л) 1ШТ</p>	<p>19</p>  <p>Страховочный крючок 2 ШТ</p>	<p>20</p>  <p>Быстросъемный штифт 1 ШТ</p>
<p>21</p>  <p>Стопорная ручка (длин.) 1ШТ</p>	<p>22</p>  <p>Стопорная ручка (корот.) 2ШТ</p>	<p>23</p>  <p>Гайка "Цветок" 1ШТ</p>	<p>24</p>  <p>Мягкая накладка 8ШТ</p>	<p>25</p>  <p>Сиденье 1ШТ</p>
<p>26</p>  <p>Спинка 1ШТ</p>	<p>27</p>  <p>Подлокотник 1ШТ</p>	<p>28</p>  <p>Квадр. заглушка 38мм 10ШТ</p>	<p>29</p>  <p>Квадр. заглушка 25мм 4ШТ</p>	<p>30</p>  <p>Полая заглушка 3ШТ</p>
<p>31</p>  <p>Круглая заглушка 19мм 10ШТ</p>	<p>32</p>  <p>Круглая заглушка 25мм 5ШТ</p>	<p>33</p>  <p>Круглая заглушка 25 мм малая 1ШТ</p>	<p>34</p>  <p>Поручень 2ШТ</p>	<p>35</p>  <p>Шестигр. винт M10x11мм 2ШТ</p>
<p>36</p>  <p>Шестигран. винт M10x80мм 3ШТ</p>	<p>37</p>  <p>Шестигран. винт 10x55мм 8ШТ</p>	<p>38</p>  <p>Каретный винт M8x55мм 1ШТ</p>	<p>39</p>  <p>Шестигран. винт M8x40мм 4ШТ</p>	<p>40</p>  <p>Шестигран. винт 8x15мм 9ШТ</p>
<p>41</p>  <p>Шайба M10 26ШТ</p>	<p>42</p>  <p>Шайба M8 13ШТ</p>	<p>43</p>  <p>Шайба M6 2ШТ</p>	<p>44</p>  <p>Нейлоновая гайка M10 13ШТ</p>	<p>45</p>  <p>Нейлоновая гайка M8 2ШТ</p>

# Инструкция по установке

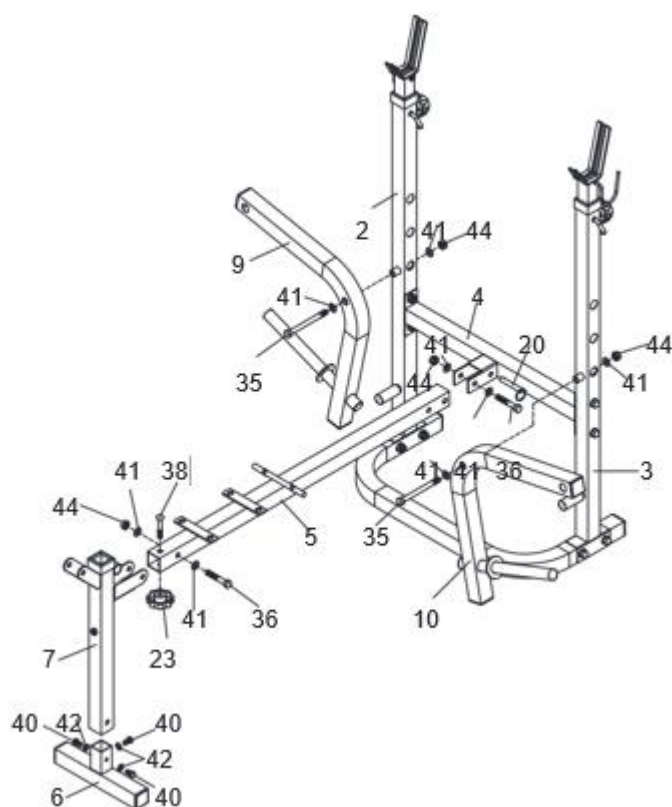
## Шаг 1:

1. Прикрепите задние стойки (2 и 3) к задней опоре (1), используя четыре шестигранных винта M10X55 (37), восемь шайб M10 (41) и четыре нейлоновые гайки M10 (44).
2. Прикрепите поперечную опору (4) к задним стойкам (2 и 3) с помощью четырех шестигранных винтов M10X55 (37), восьми шайб M10 (41) и четырех нейлоновых гаек M10 (44).
3. Разместите опору для штанги (12) на задних стойках (2 и 3), используя две короткие стопорных ручки (22) и два страховочных крючка (19).
4. Прикрепите страховочные крючки (17 и 18) к опоре для штанги (12), используя две шайбы M6 (43) и две нейлоновые гайки M6 (45).



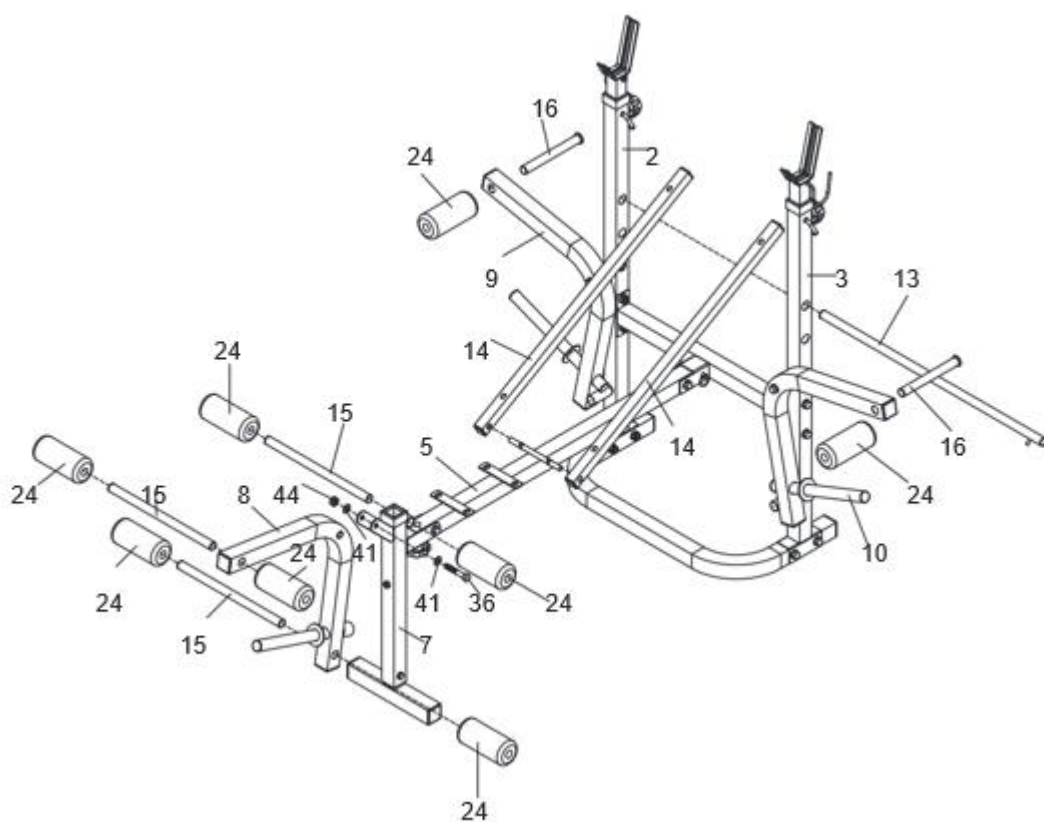
## Шаг 2:

1. Прикрепите основную раму (5) к поперечной опоре (4) с помощью одного шестигранного винта M10X60 (36), двух шайб M10 (41), одной нейлоновой гайки M10 (44), а также одного быстросъемного штифта (20).
2. Прикрепите переднюю стойку (7) к основной раме (5) с помощью одного шестигранного винта M10X60 мм (36), двух шайб M10 (41), одной нейлоновой гайки M10 (44), одного каретного винта M8X55 (38) и одной гайки (23).
3. Соедините переднюю опору (6) и переднюю стойку (7), используя три шестигранных винта M8X15 (40) и три шайбы M8 (42).
4. Прикрепите рычаги (9 и 10) к задним стойкам (2 и 3), используя два шестигранных винта M10X115 (35), четыре шайбы M10 (41) и две нейлоновые гайки M10 (44).



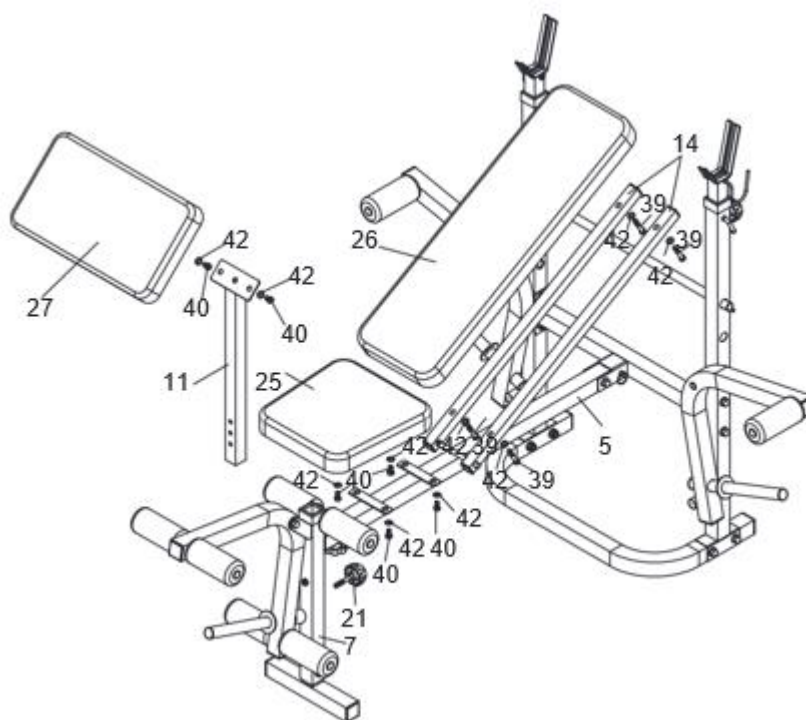
### Шаг 3:

1. Прикрепите рычаг для ног (8) к передней стойке (7) с помощью одного шестигранного винта M10X60 (36), двух шайб M10 (41) и одной нейлоновой гайки M10 (44).
2. Разместите стержень регулировки спинки (13) на задних стойках (2 и 3).
3. Вставьте опору спинки (14) в основную раму (5).
4. Разместите мягкие накладки (15) на рычаге для ног (8) и передней стойке (7).
5. Соедините трубки рычага (16) с рычагами (9 и 10).
6. Разместите мягкие накладки (24) поверх накладок (15) и трубок рычага (16).



#### Шаг 4:

1. Прикрепите подлокотник (27) к опоре подлокотника (11), используя два шестигранных винта M8X15 (40) и две шайбы M8 (42).
2. Закрепите опору подлокотника (11) на передней стойке (7), используя длинную стопорную ручку (21).
3. Прикрепите сиденье (25) к основной раме (5) с помощью четырех шестигранных винтов M8X15 (40) и четырех шайб M8 (42).
4. Прикрепите спинку (26) к опоре спинки (14), используя четыре шестигранных винта M8X40 (39) и четыре шайбы M8 (42).





# Схема расположения деталей

