

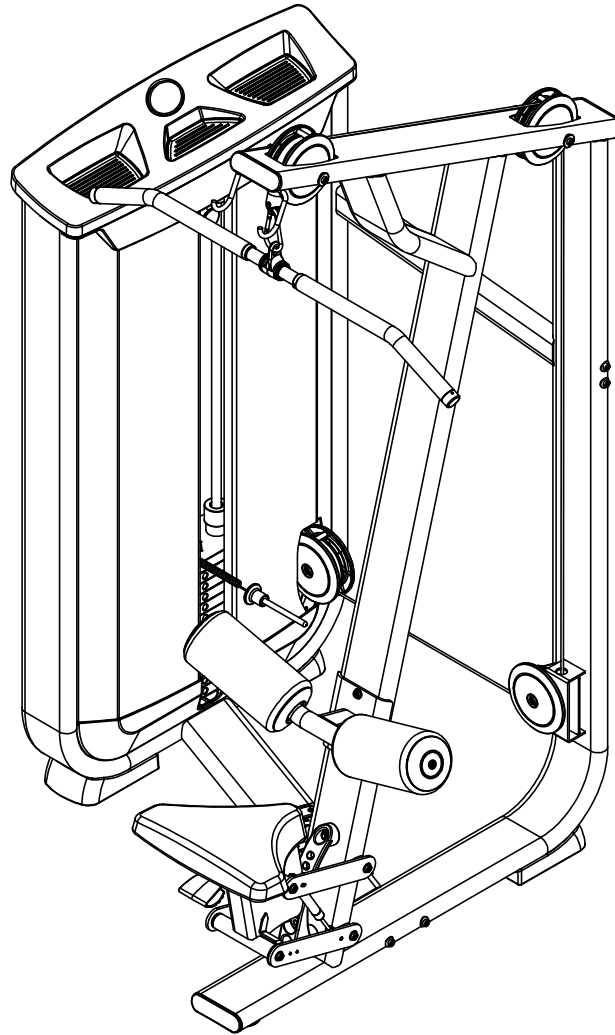
## **Инструкция**

### **Тяга верхнего блока Protrain V8-522-200**

Полезные ссылки:

[Тяга верхнего блока Protrain V8-522-200 - смотреть на сайте](#)

[Тяга верхнего блока Protrain V8-522-200 - читать отзывы](#)



Верхний блок  
Руководство по сборке

## Инструкция по сборке

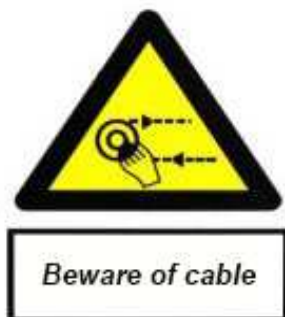
1. Для сборки рекомендуется задействовать двух человек.
2. Сборка должна проводиться на твердой ровной поверхности .
3. В комплект поставки включен набор монтажных инструментов. Для сборки требуются гаечный ключ и торцевой гаечный ключ .
4. В руководство по сборке включен подробный список запасных частей, содержащий список запасных частей.
5. Размеры: 1200x1410x2070мм

## Инструкция по безопасности

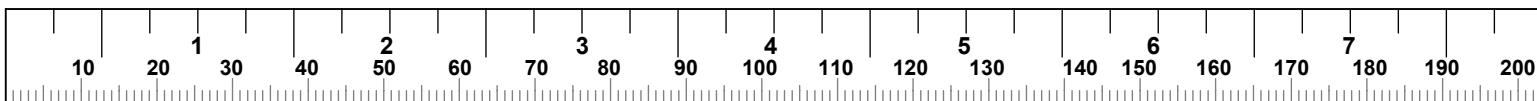
Для обеспечения вашей безопасности, пожалуйста, прочтите следующие примечания перед использованием этого продукта.

1. Оборудование соответствует стандарту GB17498.2-2008 S (S: коммерческий).
2. Область применения: это оборудование подходит для тренажерного зала и применимо для занятий под профессиональным руководством.
3. Обратите внимание перед использованием:
  - ( 1 ) Для корректной работы тренажера, пожалуйста, прочтите и ознакомьтесь с руководством и всеми предупреждающими надписями перед использованием.
  - ( 2 ) Перед использованием оборудования пользователь должны полностью размяться.
  - ( 3 ) Пожалуйста, постепенно увеличивайте тренировочную нагрузку, чтобы избежать травм.
  - ( 4 ) Во время использования тренажера, посторонним запрещено входить в рабочую зону оборудования.
  - ( 5 ) Детям запрещается пользоваться оборудованием.
4. Сохраните это руководство и убедитесь, что все предупреждающие надписи читаемы.
5. Для обеспечения безопасности, пожалуйста, надевайте спортивную одежду вашего размера.
6. Перед началом тренировок, пожалуйста, проконсультируйтесь с врачом. Если вы чувствуете, головокружение, тошноту, рвоту и т.д. немедленно прекратите тренировку и отдохните. При необходимости, обратитесь к врачу.
7. Обратите внимание на любое повреждение оборудования, включая износ или ослабление натяжения запасных частей. В случае обнаружения неполадок, пожалуйста, свяжитесь с нашим отделом обслуживания.

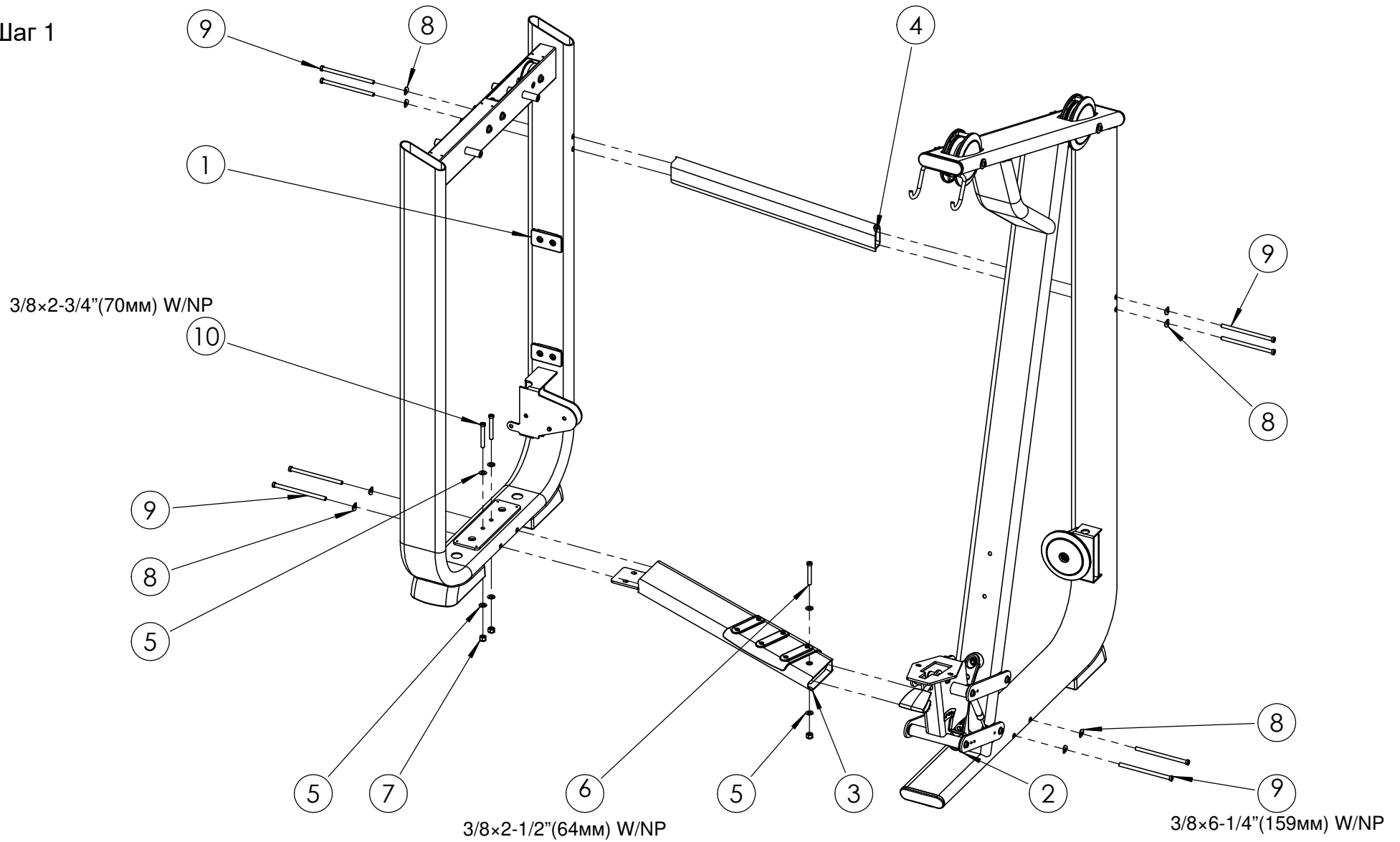
8. Инструкция по выполнению упражнений должна быть наклеена на оборудование.
9. Регулярно проверяйте все подвижные части и рукоятки на предмет износа и повреждений. В случае обнаружения неполадок немедленно прекратите использование оборудования и свяжитесь с нашими представителями.
10. Все винты и гайки должны быть надежно затянуты.
11. Осмотрите тренажер на наличие трещин в местах сварки.
12. Не выполнение планового технического обслуживания может привести к травме или повреждению оборудования.
13. Регулярно осматривайте кабель и тросы на наличие признаков износа.
14. Регулярно проверяйте и регулируйте силу натяжения троса.
15. Максимальный тренировочный вес составляет 220 фунтов (100 кг).
16. Максимальный вес пользователя составляет 100 кг.
17. Предупреждающие знаки.



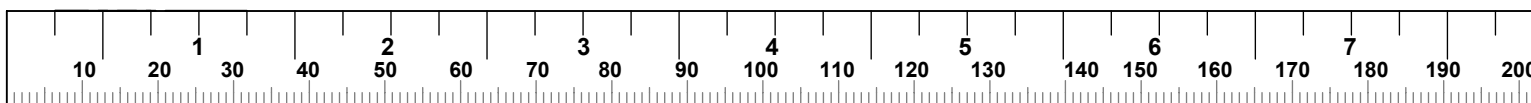
Номер	Кол-во	Деталь №	Описание	Номер	Кол-во	Деталь №	Описание
1	1	V20-7090	Рама грузоблока	26	1	V17-0009	Трос
2	1	V20-7092	Рама основания	27	1	V03-2026	Прокладка
3	1	V20-7093	Нижняя соединительная рама	28	1	V20-2991	Трос блока - 4.5 90 DEG
4	1	V04-7113	Верхняя соединительная рама	29	1		Болт, 3/8-16 X 1-3/4" (45мм)
5	24		Плоская шайба 3/8 SAE ST ZN	30	2	V02-4266	Весовая плитка, крепление троса
6	3		Болт, 3/8-16 X 2-1/2" (64мм)	31	2	V05-0212	Втулка, направляющая штока
7	10		Гайка, 3/8-16 LK ST ZN	32	2	V06-2144	Кольцо оси направляющего стержня
8	8		Шайба, 3/8"	33	2		Болт, 3/8-16UNCx1/4"L
9	8		Болт, 3/8-16 X 1-1/4" (32мм)	34	4	V06-2146	Крепление, 19MM ID STANDOFF
10	4		Болт, 3/8-16 X 1-3/4" (45мм)	35	1	V10-0785	Правый передний кожух грузоблока
11	1	V20-7089	Маленький ролик	36	1	V10-0784	Левый передний кожух грузоблока
12	4		Болт, 3/8-16 X 1-1/4" (32мм)	37	1	V10-0783	Задний кожух
13	1	V02-4251	Весовая плитка, крепление троса	38	5		Болт, 3/8-16 X 2-1/2" (64мм)
14	1	V07-0434	Сиденье	39	1	V20-2990	Пластиковая заглушка
15	12		Винт, 10-32 X 1/2" (12MM) полукруглая головка W/NP	40	1	V06-2156	Лоток, заглушка грузоблока, большой
16	2	V06-0961	Блок	41	2	V06-2155	Лоток, заглушка грузоблока, маленький
17	1	V03-1932	Регулировщик веса, 10 DIA X 35	42	1	V06-2153	Заглушка грузоблока
18	2	V06-2135	Крышка блока 152MM DIA	43	1	V13-7004	Кабель
19	2	V06-2208	Резиновая шайба 19 ID X 25 OD X 3	44	1	V06-7007	Покрытие кабеля
20	4	V08-0165	Прокладка 16.2 X 10.1 X 6	45	1	V05-7007	Втулка, нижний конец кабеля
21	2	V01-3735	Направляющий стержень 19 dia X 1315	46	1	V05-7002	Карабин
22	2	V06-0034	Бампер грузоблока	47	1	V20-7107	Рукоятка для тяги
23	12	V10-0778	Весовая плитка 15 фунтов	48	2		Болт, M5X0.8PX8L
24	1	V20-2989	Верхняя весовая плитка	49	1	V06-2151	Плакат
25	1	V20-2988	Грузоблок	50	1	V08-0088	Прокладка



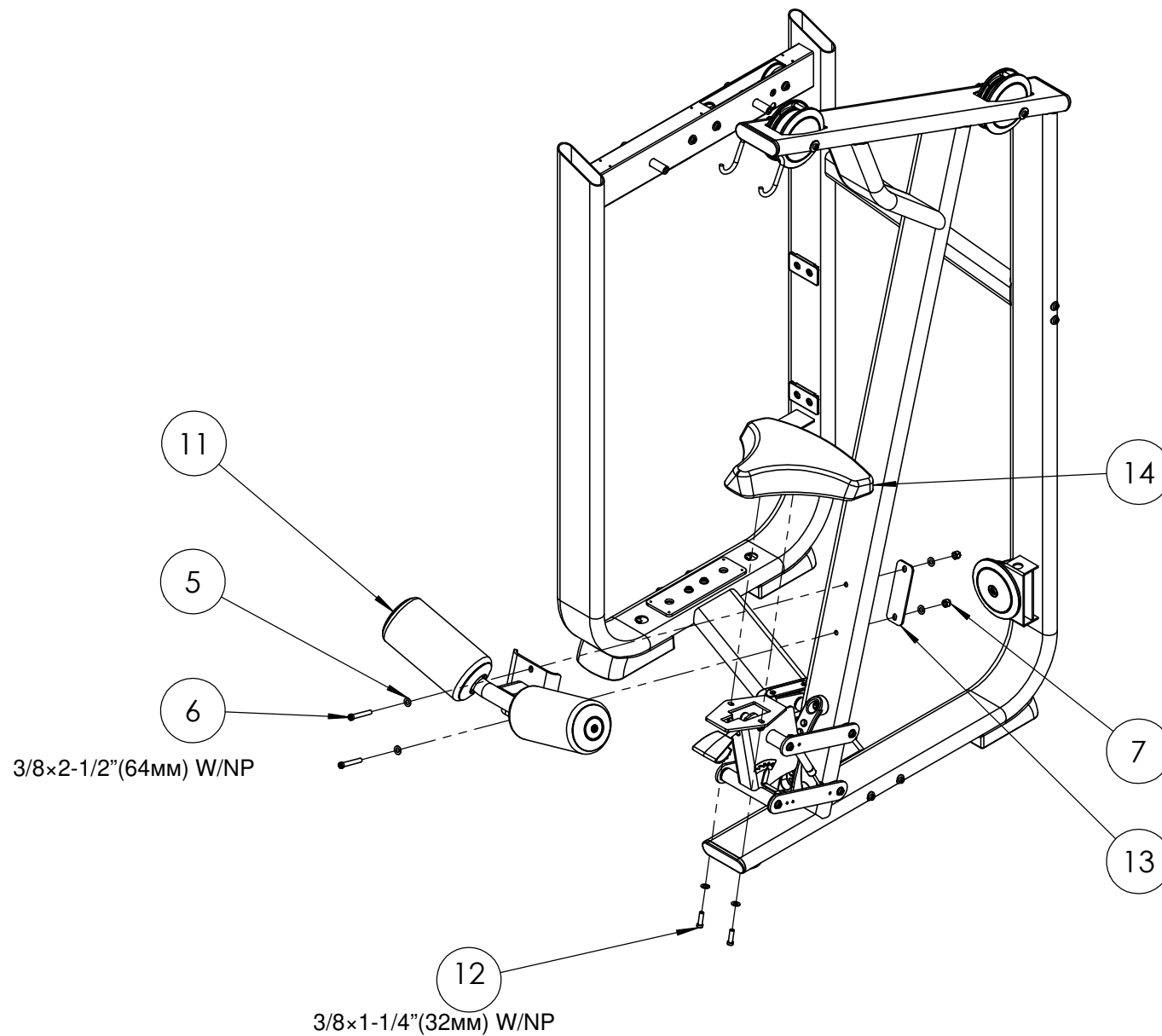
Шаг 1



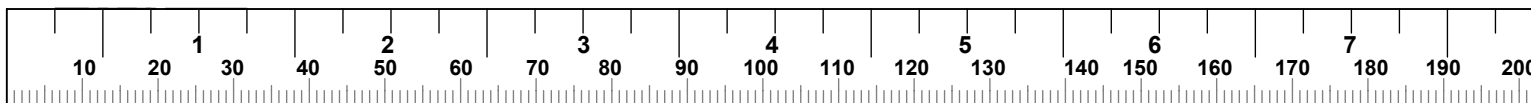
- На данном этапе не затягивайте болты.



## Шаг 2



- Надежно затяните все болты (шаг 1 и шаг 2).





### Шаг 3

Винт, 10-32 X 1/2" (12мм) полукруглая головка  
W/NP

15

49

6

3/8x1-1/4"(32мм) W/NP

7

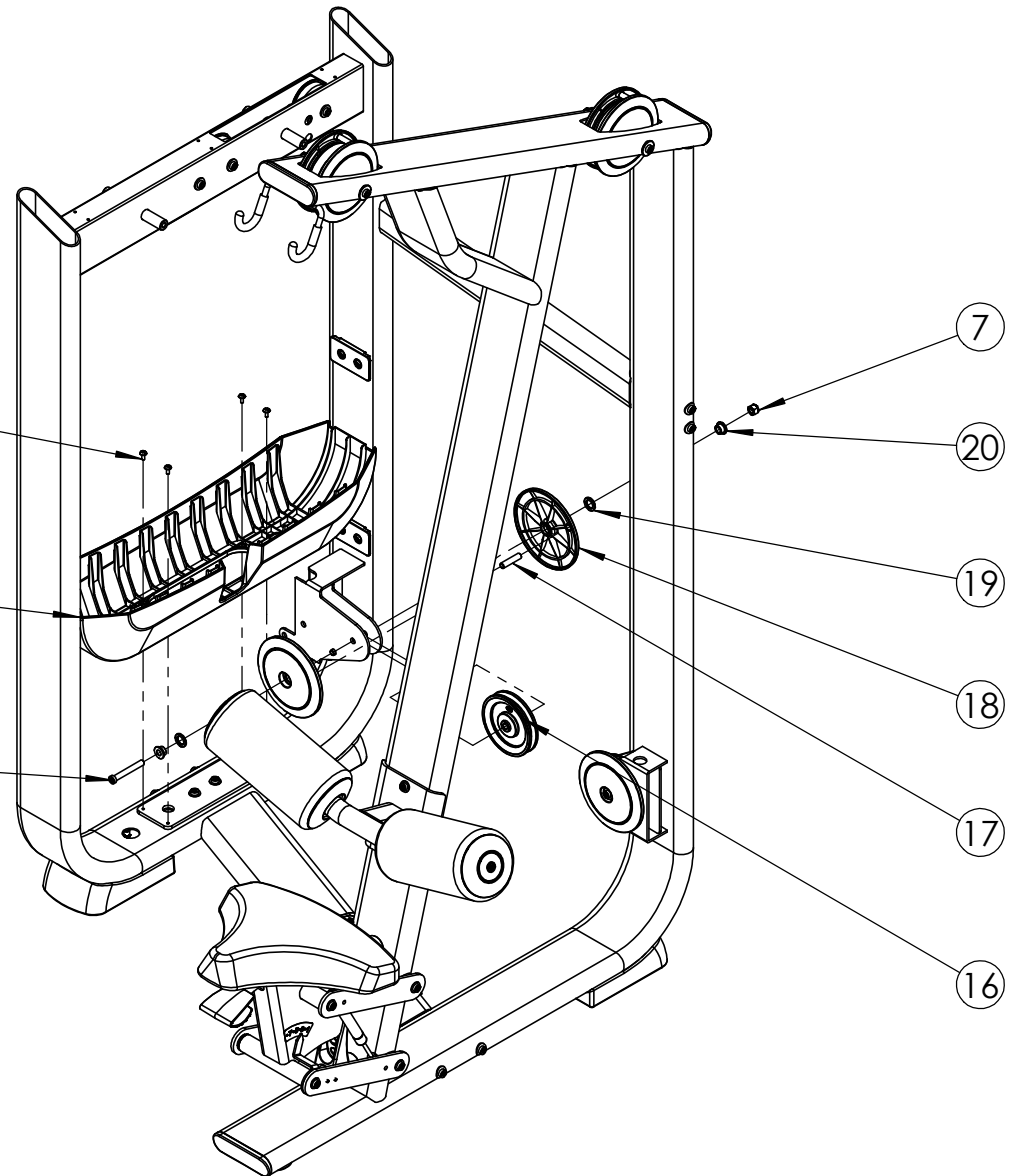
20

19

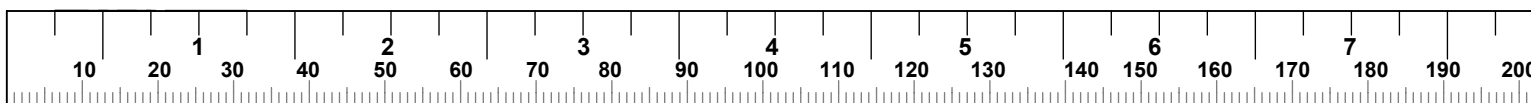
18

17

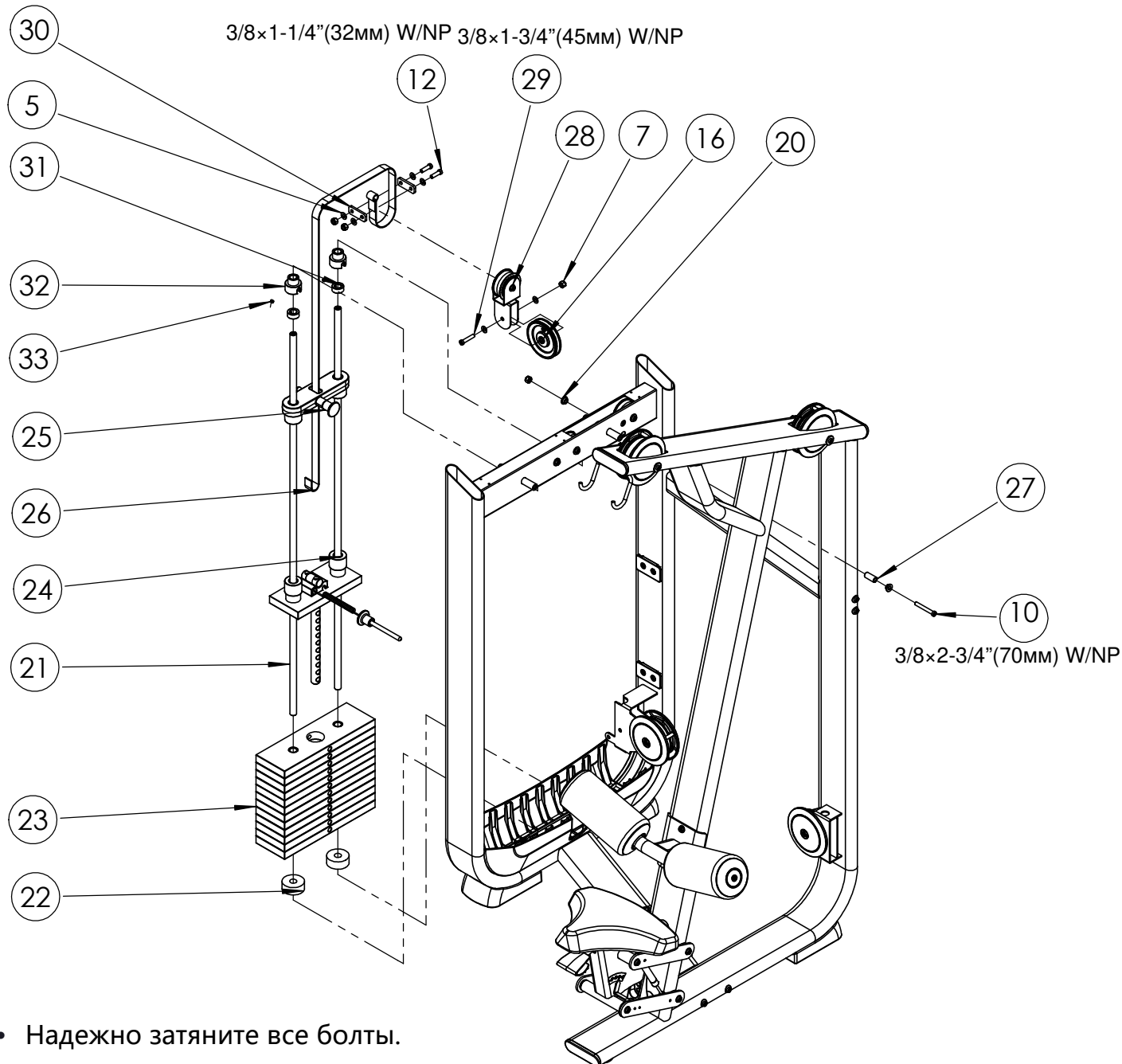
16



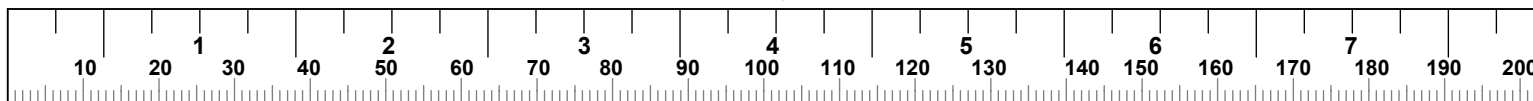
- Надежно затяните все болты.



Шаг 4

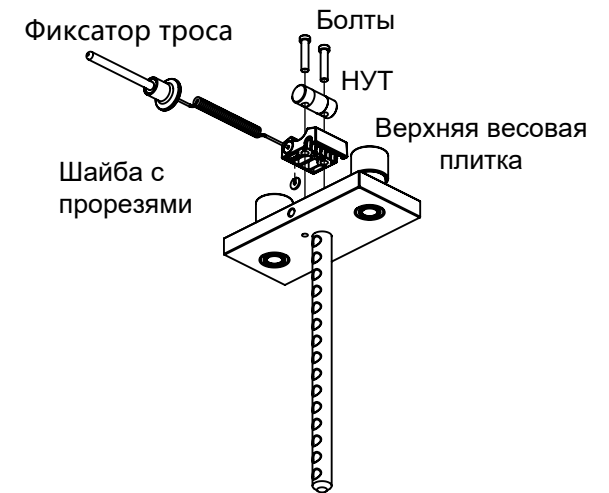


• Надежно затяните все болты.

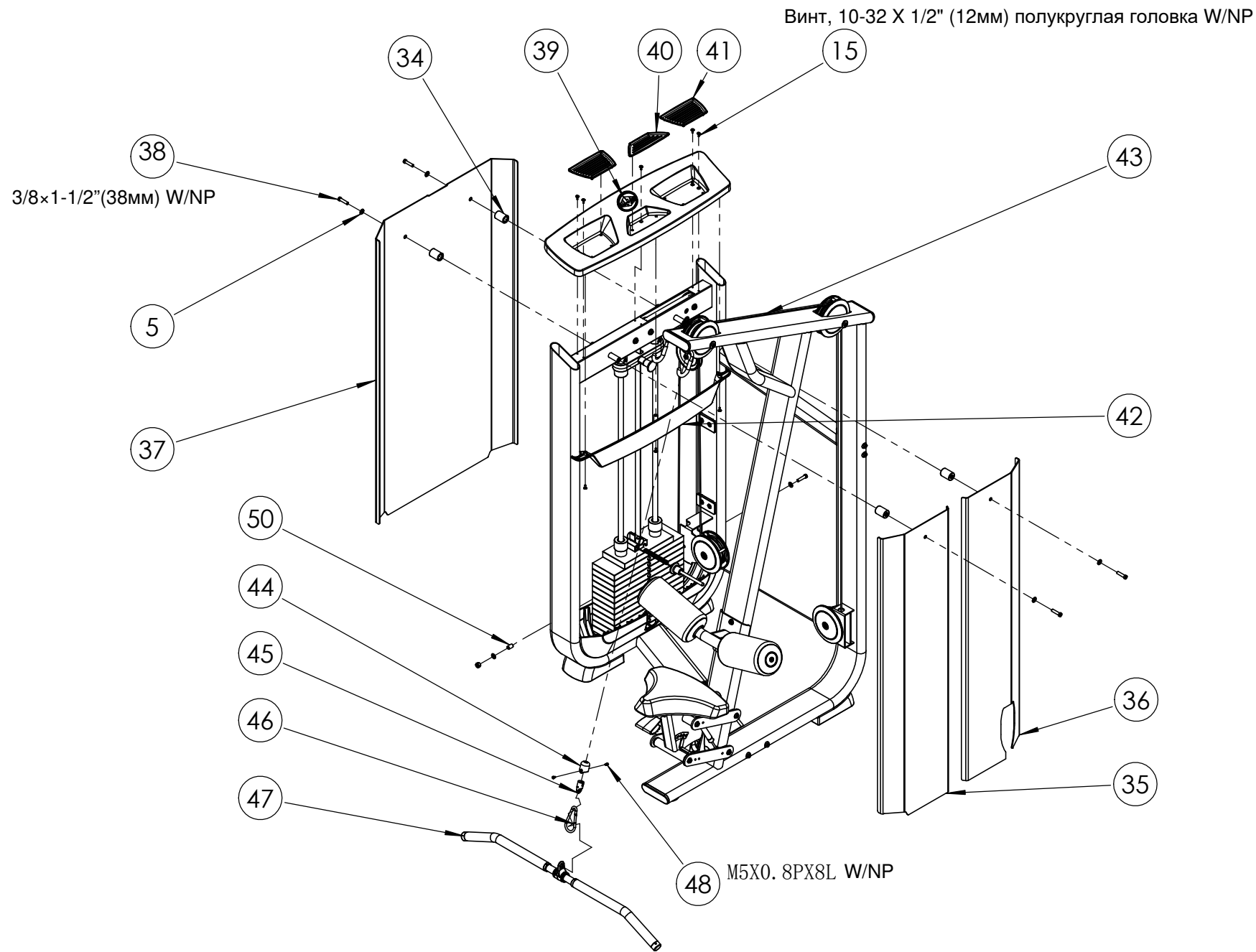


Необязательно: выполните следующие действия, чтобы навсегда прикрепить трос к весовой плитке:

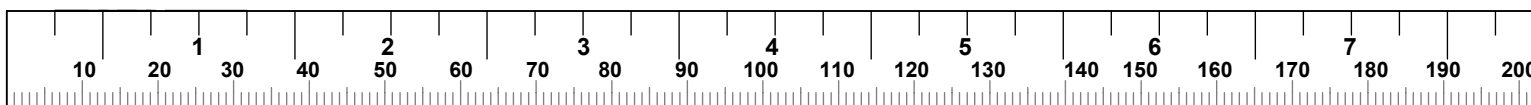
- А) Ослабьте натяжное устройство троса (НУТ) и снимите два болта с фиксатора троса.
- В) Снимите фиксатор троса с верхней весовой плитки и дайте шайбе с прорезями выпасть.
- С) Вставьте трос до упора.
- Д) Вставьте шайбу с прорезями (прорезью вверх) в прорезное отверстие фиксатора троса, чтобы закрепить трос.
- Е) Установите фиксатор троса, натяжное устройство троса и два болта на верхней весовой плитке.



Шаг 5



• Надежно затяните все болты.



# Техническое обслуживание 1

1. Пожалуйста, используйте гаечный ключ, чтобы затянуть болты и гайки.
2. Вы завершили сборку оборудования.
3. Перед использованием, пожалуйста, проверьте и убедитесь, что все шкивы и тросы закреплены .
4. Пожалуйста, отрегулируйте кабель перед первым использованием.

# Техническое обслуживание 2

Методы обслуживания:

Чтобы продлить срок службы оборудования, необходимо своевременно смазывать детали. Оборудование поставляется с заводской смазкой. После определенного времени необходимо смазать направляющий стержень.

1. Необходимо регулярно смазывать вращающиеся детали (в том числе подшипники) (не реже одного раза в три месяца).
2. Не допускайте повреждения сиденья, спинки и т. д. острыми предметами.
3. Оборудование следует размещать в прохладном и сухом месте.
4. Избегайте использования органических растворителей для очистки оборудования, так как это может испортить поверхность оборудования.
5. Легко ломающиеся детали, таких как шкив, трос и порошок подшипник должны быть своевременно заменены при повреждении.  
Примечание: Запрещается использовать моторное масло и масло, которое будет адсорбировать пыль и грязь, Вместо этого рекомендуется использовать масло для швейной машины.
6. Регулярно проверяйте все шкивы и тросы на предмет износа или повреждений.
7. Регулярно проверяйте и регулируйте силу натяжения троса.

8. Регулярно проверяйте все подвижные части и рукоятки на предмет износа и повреждений. В случае обнаружения неполадок немедленно прекратите использование оборудования и свяжитесь с нашими представителями.
9. Все винты и гайки должны быть затянуты.
10. Проверьте оборудование на наличие трещин в местах сварки. При наличии таких трещин, сообщите ответственному лицу, и примите меры по обеспечению своей безопасности.
11. Не выполнение планового технического обслуживания может привести к травме или повреждению оборудования.