

Инструкция

Жим от груди Bronze Gym XA-01

Полезные ссылки:

[Жим от груди Bronze Gym XA-01 - смотреть на сайте](#)

BG

BRONZE GYM

ХА-01

ЖИМ ОТ ГРУДИ



РУКОВОДСТВО ПОЛЬЗОВАТЕЛЯ

Уважаемый покупатель!

Поздравляем с удачным приобретением! Вы приобрели современный тренажер, который, как мы надеемся, станет Вашим лучшим помощником. Он сочетает в себе передовые технологии и современный дизайн.

Постоянно используя этот тренажер, Вы сможете укрепить сердечно-сосудистую систему и приобрести хорошую физическую форму. Надеемся, что данная модель удовлетворит все Ваши требования.

Прежде чем приступить к использованию тренажера, внимательно изучите настоящее руководство и сохраните его для дальнейшего использования. В случае возникших дополнительных вопросов обратитесь к продавцу или дилеру, который проконсультирует Вас и поможет устранить возникшую проблему.

Обязательно сохраняйте инструкцию по эксплуатации, это поможет Вам по прошествии времени вспомнить о функциях тренажера и правилах его использования.

Если у Вас возникли какие-либо вопросы по эксплуатации данного тренажера, свяжитесь со службой технической поддержки или уполномоченным дилером, у которого Вы приобрели тренажер.

Меры безопасности

Внимание!

Перед тем как приступить к тренировкам настоятельно рекомендуем пройти полное медицинское обследование, особенно если у Вас есть наследственная предрасположенность к повышенному давлению или сердечно-сосудистым заболеваниям. Неправильное или чрезмерно интенсивное выполнение упражнений может повредить Вашему здоровью.

Тренажер предназначен для коммерческого использования. В целях обеспечения безопасности и надежной работы оборудования перед использованием тренажера ознакомьтесь с инструкцией.

При использовании тренажера следует соблюдать следующие базовые меры предосторожности:

- Используйте тренажер только по назначению, описанному в данном руководстве. Во избежание получения травм используйте только те аксессуары, которые рекомендованы производителем;
- Во избежание травм не вставляйте какие-либо предметы в отверстия на тренажере;
- Дети и лица с ограниченными возможностями могут находиться рядом с тренажером или использовать его только под наблюдением;
- Тренажер не предназначен для использования вне помещения;
- Не пользуйтесь тренажером в местах, где распыляются аэрозоли или осуществляется подача кислорода;
- Не подставляйте руки под движущиеся части тренажера, следите, чтобы ваша одежда не попала в движущиеся части тренажера;

ОСТОРОЖНО! Если вы почувствовали боль в груди, тошноту, головокружение или одышку, немедленно ПРЕКРАТИТЕ занятия на тренажере. Прежде чем возобновлять тренировки обратитесь за консультацией к врачу.

Транспортировка/Хранение/Ввод в эксплуатацию

Транспортировка и эксплуатация тренажера:

1. Тренажер должен транспортироваться только в заводской упаковке;
2. Заводская упаковка не должна быть нарушена;
3. При транспортировке тренажер должен быть надежно защищен от дождя, влаги, атмосферных осадков, механических перегрузок.

Хранение тренажера:

Тренажер рекомендуется хранить и использовать только в сухих отапливаемых помещениях со следующими значениями:

1. температура + 10 - + 35 С;
2. влажность: 50 -75%;
3. Если Ваш тренажер хранился при низкой температуре или в условиях высокой влажности (имеет следы конденсации влаги), необходимо перед эксплуатацией выдержать его в нормальных условиях не менее 2 – 4 часов и только после этого можно приступить к эксплуатации.

Настройка оборудования

Перед сборкой тренажера тщательно изучите ее последовательность и выполняйте все рекомендации. Используйте для сборки приложенный или рекомендуемый инструмент. Убедитесь, что в наличии имеются все детали и они не повреждены. Не прикладывайте чрезмерных усилий к инструменту во избежание травм и повреждения элементов конструкции тренажера. Сначала соберите все детали тренажёра, не до конца затянув гайки и болты, и, убедившись, что конструкция собрана правильно, затяните их до конца.

ПРЕДУПРЕЖДЕНИЕ:

1. Это тренировочное оборудование предназначено только для использования в областях таких организаций, как спортивные ассоциации, образовательные учреждения, гостиницы, клубы и студии, где доступ и тренировка специально регулируется владельцем (лицо, имеющее юридическую ответственность).
2. Тренировочное оборудование должно использоваться только в тех областях, где контроль доступа специально регулируется владельцем; степень контроля зависит от пользователей. Например степень надежности, возраст, опыт и т.д.
3. Тренировочное оборудование должно использоваться только в контролируемых местах.
4. Дети и лица с ограниченными возможностями могут находиться рядом с тренажером или использовать его только под наблюдением.
5. Перед началом тренировок проконсультируйтесь о возможной нагрузке, неправильный выбор нагрузки может причинить вред здоровью.
6. Отрегулируйте нагрузку и оборудование дополнительно (например, регулировка сиденья) перед использованием.
7. Пожалуйста, проверьте, закреплен ли поручень, прежде чем начать использовать его.

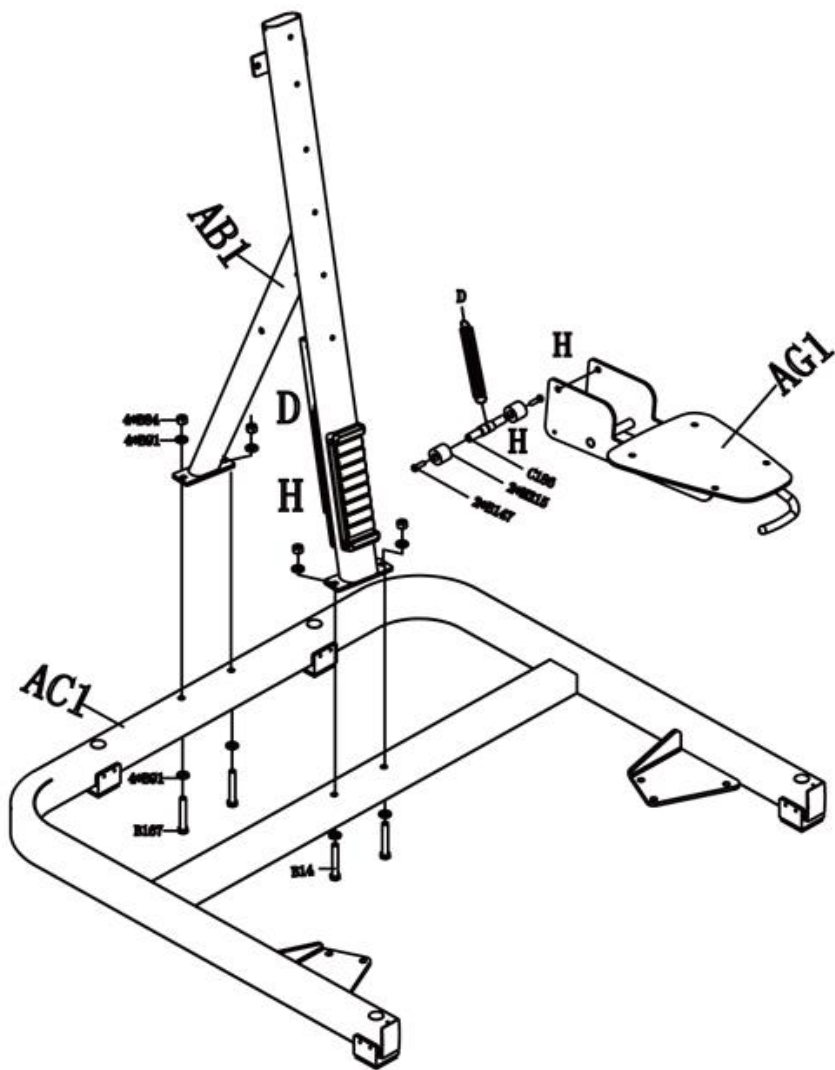
8. Отрегулируйте длину стального троса правильно и никогда не должен стальной трос провисать. После использования машины, владелец должен проверить стальной трос, чтобы убедиться, что нет никаких повреждений.
9. Никогда не позволяйте человеку с болезнью сердца и детям в возрасте до 12 лет, использовать тренажер
10. Машина должна быть расположена устойчиво. Пространство 2000мм * 2000мм должно быть свободным вокруг машины.
11. Если вы чувствуете тошноту, головокружение и другое чувство дискомфорта, пожалуйста, прекратите упражнения и обратитесь к врачу.
12. Оборудование должно быть установлено на устойчивой ровной поверхности.
13. Машина должна использоваться только в помещении и избегать попадания влаги.
14. Носите правильную обувь и одежду.
15. Проверьте плавность движения тренажера перед его использованием

Техническое обслуживание

1. Для безопасного использования тренажера, необходимо выполнять регулярное техническое обслуживание. Проверять изношенность таких частей, как троса, ролики и соединительные детали.
2. Особое внимание следует обратить на легкоизнашиваемые детали.
3. Немедленно замените поврежденные компоненты и прекратить использовать машину, пока поломка не будет устранена.
4. Техническое обслуживание должно быть сделано согласно следующей инструкции:

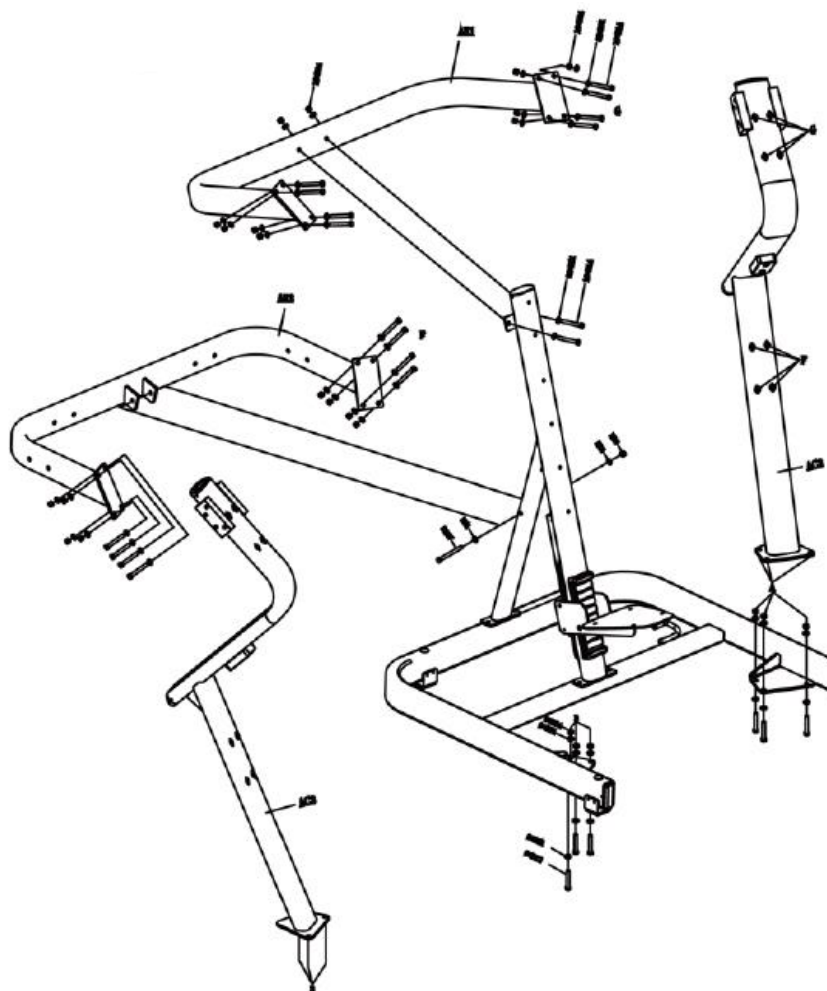
| Техническое обслуживание | Ежедневно | Еженедельно | Ежеквартально |
|---|-----------|-------------|---------------|
| Проверка соединительных деталей, роликов и балансировка | √ | | |
| Чистка сидений и кожухов | √ | | |
| Смазка шарнирных соединений | | | √ |
| Проверка затяжки болтовых соединений | | √ | |
| Смазка подшипников | | | √ |

ШАГ 1



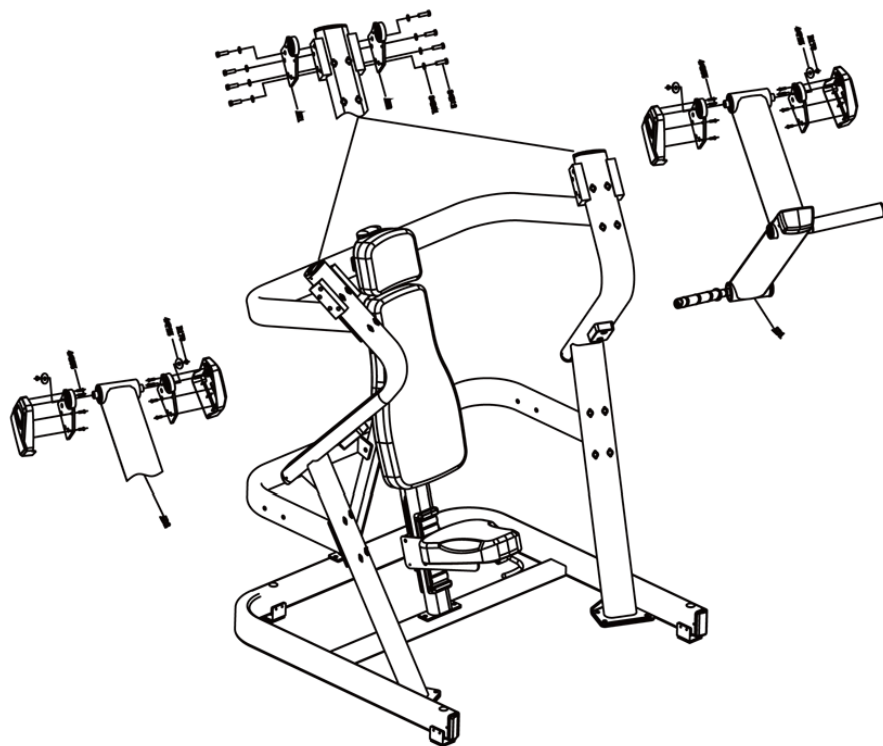
| No. | Наименование | Размер | Кол-во |
|------|--------------|----------|--------|
| AB1 | Опора | | 1 |
| AC1 | Нижняя рама | | 1 |
| AG1 | Сиденье | | 1 |
| C186 | Ось | | 1 |
| M215 | Втулка | | 2 |
| B167 | Болт | M12*110L | 2 |
| B14 | Болт | M12*75L | 2 |
| B91 | Шайба | M12 | 8 |
| B84 | Гайка | M12 | 4 |
| B147 | Болт | M8*20L | 2 |

ШАГ 2



| №. | Наименование | Размер | Кол-во |
|------|----------------------------------|----------|--------|
| AC2 | Правый рычаг | | 1 |
| AC3 | Левый рычаг | | 1 |
| AE1 | Верхняя опорная сварочная группа | | 1 |
| AE2 | Опора | | 1 |
| V167 | Болт | M12*110L | 2 |
| V14 | Болт | M12*75L | 16 |
| V21 | Болт | M12*25L | 6 |
| V91 | Шайба | M12 | 48 |
| V84 | Гайка | M12 | 24 |

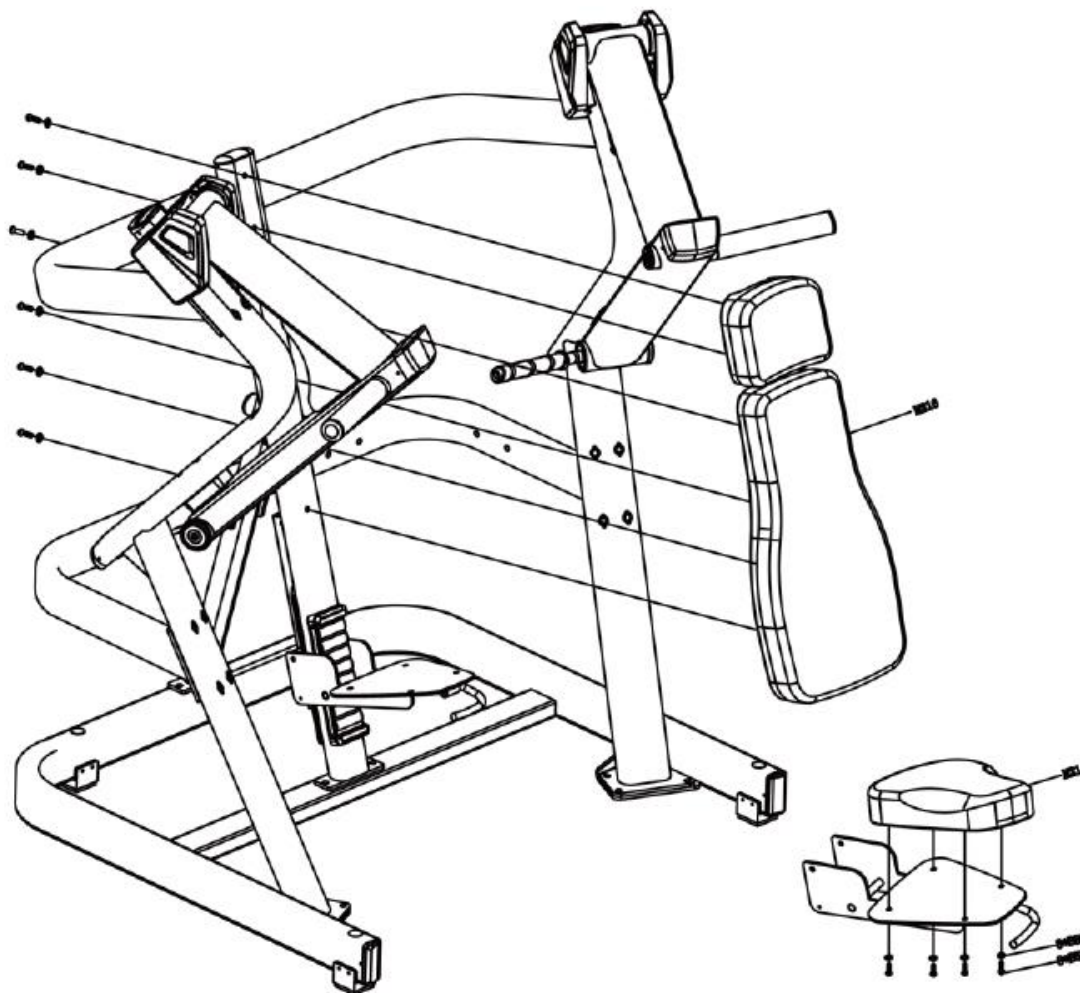
ШАГ 3



| №. | Наименование | Размер | Кол-во |
|------|--|---------|--------|
| AD1 | Группа сварки левого поворотного рычага | | 1 |
| AD2 | Сварная группа | | 1 |
| AH1 | Левая группа подшипников | | 2 |
| AH2 | Группа сварки правого поворотного рычага | | 2 |
| P25 | Заглушка | | 4 |
| B12 | Болт | M12*25L | 16 |
| B91 | Шайба | M12 | 16 |
| B178 | Болт | M10*15L | 4 |

ШАГ 4

| No. | Наименование | Размер | Кол-во |
|------|--------------|--------|--------|
| M214 | Сиденье | | 1 |
| M216 | Спинка | | 1 |
| B89 | Шайба | M8 | 6 |
| B50 | Болт | M8*25L | 4 |



ТЕХНИЧЕСКИЕ СПЕЦИФИКАЦИИ

| | |
|--|--|
| Назначение | профессиональное |
| Тип | станок, нагружаемый дисками |
| Рама | станина 60*120*2.5 мм., однослойная покраска |
| Нагрузка | диски |
| Сидение | наполнитель из PU поролона, обивка из искусственной кожи |
| Размер тренажера в рабочем состоянии (Д*Ш*В) | 181*175*140 см. |
| Вес нетто | 169 кг. |
| Вес брутто | 209 кг. |
| Макс. весовая нагрузка | 200 кг. |
| Гарантия | 3 года |
| Производитель | Neotren GmbH, Германия |
| Страна изготовления | КНР |

Поставщик: ООО «Неотрен», 115201 Россия, Москва, Каширский проезд, д.17 стр.9,

Дата изготовления указана на упаковке тренажера.

**Упаковка содержит информацию о дате изготовления оборудования, указанную в виде шифра. Пример: С160122, где 16 – год изготовления, 01 – месяц изготовления, 22 – внутренний номер учета.*

Оборудование сертифицировано в соответствии с Техническим Регламентом Таможенного Союза.

*Производитель оставляет за собой право вносить изменения в конструкцию тренажера, не ухудшающие значительно его основные технические характеристики.

Последняя версия Руководства пользователя, а так же все актуальные изменения в конструкции либо технических спецификациях изделия отражены на официальном сайте поставщика оборудования ООО «Неотрен» www.neotren.ru

ВНИМАНИЕ!

ТРЕНАЖЕР ПРЕДНАЗНАЧЕН ДЛЯ КОММЕРЧЕСКОГО ИСПОЛЬЗОВАНИЯ